

**แนวทางปฏิบัติเกี่ยวกับการลาศึกษาเพิ่มเติม ฝึกอบรม ดูงาน หรือปฏิบัติการวิจัยในประเทศ  
ของบุคลากรสำนักงานสาธารณสุขจังหวัดขอนแก่น**

ตามหนังสือสำนักงาน ก.พ.ที่ นร.1013.8.5/ว22 ลงวันที่ 15 กันยายน 2552 เรื่อง หลักเกณฑ์ วิธีการ และเงื่อนไขการให้ข้าราชการพลเรือนสามัญไปศึกษาเพิ่มเติม ฝึกอบรม ดูงาน หรือปฏิบัติการวิจัย สำนักงานสาธารณสุขจังหวัดขอนแก่นจึงได้กำหนดแนวทางปฏิบัติเกี่ยวกับการลาศึกษาเพิ่มเติม ฝึกอบรม ดูงาน หรือปฏิบัติการวิจัยในประเทศ ของบุคลากรสำนักงานสาธารณสุขจังหวัดขอนแก่น ดังนี้

**ข้อปฏิบัติก่อนไปศึกษาเพิ่มเติม ฝึกอบรม ดูงาน หรือปฏิบัติการวิจัยในประเทศ**

1. หน่วยงานวิเคราะห์ความต้องการบุคลากรสาขาต่างๆ และจัดทำแผนฯ ดังนี้
  - 1.1 ระดับปริญญาเอก จัดทำแผนการขอรับจัดสรรบุคลากรสาธารณสุข ใ้ควตาระดับปริญญาเอก (HR 03) พร้อมกำหนดบทบาทภารกิจ/Job description ในอนาคตอย่างชัดเจน เพื่อนำมาประกอบการจัดสรรใ้ควตาระดับปริญญาเอกใ้หน่วยงานในสังกัดสำนักงานสาธารณสุขจังหวัดขอนแก่น ส่งจังหวัด ภายในเดือนมีนาคมของทุกปี
  - 1.2 ทุกหลักสูตร จัดทำแผนพัฒนาบุคลากร (HR 02) ภายใต้หลักการพัฒนาบุคลากรเพื่อเป็นประโยชน์แก่ภารกิจของหน่วยงาน ตอบสนองต่อความจำเป็นของหน่วยงานตามหลักการ Service Plan ในสาขาต่างๆที่หน่วยงานเกี่ยวข้อง หรือสอดคล้องตามนโยบายจากกระทรวงสาธารณสุข/เขตสุขภาพที่ 7 โดยใ้ผู้บังคับบัญชาระดับต้น (ผู้อำนวยการโรงพยาบาล/สาธารณสุขอำเภอ) ลงนามกำกับทุกใบ ทั้งนี้ หน่วยงานที่ไม่มีผู้ประสงค์แสดงความจำนงฯ ใ้ระบุว่ “ไม่มีผู้ประสงค์แสดงความจำนงลาไปศึกษาเพิ่มเติม ฝึกอบรม ดูงาน หรือปฏิบัติการวิจัยในประเทศ” ส่งจังหวัด ภายในเดือนมิถุนายนของทุกปี
2. สำนักงานสาธารณสุขจังหวัดขอนแก่น ประกาศรายชื่อหน่วยงานที่ประสงค์รับใ้ควตาระดับปริญญาเอก ภายในเดือนพฤษภาคมของทุกปี
3. ผู้แสดงความจำนงสมัครสอบ กรอกใบแสดงความจำนงขออนุมัติไปสมัครสอบเพื่อศึกษาเพิ่มเติม ฝึกอบรม ดูงาน หรือปฏิบัติการวิจัยในประเทศ ดังนี้
  - 3.1 ระดับปริญญาเอก ผู้แสดงความจำนงฯ สามารถขอแสดงความจำนงกับหน่วยงานที่ผ่านการอนุมัติการจัดสรรใ้ควตาระดับปริญญาเอกได้ โดยเมื่อผู้บังคับบัญชาระดับต้นของหน่วยงานต้นสังกัด ลงนามในใบแสดงความจำนงแล้ว จะถือว่าผู้บังคับบัญชาระดับต้นได้อนุมัติและใ้ความเห็นชอบในการขอย้ายไปปฏิบัติงานในหน่วยงานที่มีการจัดสรรใ้ควตาเมื่อจบการศึกษากลับมา โดยหน่วยงานต้นสังกัดจะต้องไม่ขออัตรากำลังทดแทน
  - 3.2 ทุกหลักสูตร รวมถึงหลักสูตรเฉพาะทาง/การอบรมที่ใ้เวลาตั้งแต่ 10 วันทำการ หรือมีค่าใช้จ่ายในการอบรมตั้งแต่ 10,000 บาทขึ้นไป  
ใ้ระบุรายละเอียดในแบบฟอร์มใ้ครบถ้วน เสนอผู้บังคับบัญชาระดับต้น ลงนามใ้ความเห็นชอบการขออนุมัติไปสมัครสอบในชั้นต้น ส่งจังหวัด ภายในเดือนมิถุนายนของทุกปี
4. สำนักงานสาธารณสุขจังหวัดขอนแก่นรวบรวมรายชื่อ ตรวจสอบคุณสมบัติผู้ขอไปศึกษาเพิ่มเติม ฝึกอบรมฯ และนำเสนอคณะกรรมการบริหารทรัพยากรบุคคลและพัฒนากำลังคนด้านสาธารณสุข จังหวัดขอนแก่น เพื่อพิจารณาอนุมัติฯ

5. คณะกรรมการฯ พิจารณาอนุมัติผู้มีสิทธิ์สมัครสอบเข้าศึกษาเพิ่มเติม ฝึกอบรม ดูงาน หรือ ปฏิบัติการวิจัย ภายในเดือนตุลาคมของทุกปี

6. สำนักงานสาธารณสุขจังหวัดขอนแก่น แจกผลการอนุมัติการแสดงความจำนงขอสมัครสอบให้ หน่วยงานทุกแห่งทราบ ภายในเดือนพฤศจิกายนของทุกปี

#### หมายเหตุ

1. ข้าราชการที่ประสงค์จะลาไปศึกษาเพิ่มเติม ฝึกอบรม ปฏิบัติการวิจัยในประเทศ จะต้องได้รับการอนุมัติให้ไปสมัครสอบจากคณะกรรมการการพิจารณาคัดเลือกบุคคลเข้าอบรม/ศึกษาต่อในหลักสูตรต่างๆ จังหวัดขอนแก่น ผู้ใดไม่ปฏิบัติตามขั้นตอนข้างต้น ถึงแม้จะได้รับการคัดเลือกจากสถาบันการศึกษา ก็จะไม่พิจารณาอนุมัติให้ไปศึกษาเพิ่มเติม ฝึกอบรม ดูงาน หรือปฏิบัติการวิจัยในประเทศ ยกเว้น กรณีเป็นการฝึกอบรมหลักสูตรที่เปิดใหม่ หรือเป็นนโยบายจากกระทรวงสาธารณสุข/เขตสุขภาพที่ 7 หรือมีความจำเป็นตาม Service Plan

2. กรณีที่ศึกษาหลักสูตรภาคพิเศษที่เรียนเฉพาะวันเสาร์ และวันอาทิตย์ ไม่ต้องทำสัญญาลาไปศึกษา แต่กรณีที่หลักสูตรภาคพิเศษมีวันปฏิบัติราชการตามปกติด้วย จะต้องทำสัญญาลาไปศึกษาเฉพาะวัน โดยนับเวลาเป็นวัน ตามระยะเวลาของหลักสูตร

#### คุณสมบัติผู้ที่จะลาศึกษาเพิ่มเติม ฝึกอบรม ปฏิบัติการวิจัยในประเทศ

##### คุณสมบัติผู้ที่จะลาศึกษาเพิ่มเติม

1. ข้าราชการ พ้นจากการทดลองปฏิบัติหน้าที่ราชการแล้ว/พนักงานกระทรวงสาธารณสุข ต้องเป็นพนักงานกระทรวงสาธารณสุขมาแล้วเป็นเวลาไม่น้อยกว่า 2 ปี และลาศึกษาได้ไม่เกิน 2 ปี

- หลักสูตรทันตแพทย์เฉพาะทาง ทันตแพทย์ประจำบ้าน ต้องรับราชการในสังกัดสำนักงานปลัดกระทรวงสาธารณสุขมาแล้วไม่น้อยกว่า 2 ปี

- หลักสูตรแพทย์ประจำบ้าน การลาศึกษาต้องมีคุณสมบัติครบถ้วนภายใต้เงื่อนไขการรับสมัครแพทย์ประจำบ้านเข้าศึกษาฝึกอบรมรายละเอียดตามประกาศสำนักงานปลัดกระทรวงสาธารณสุขในแต่ละปี

2. มีเวลากลับมาปฏิบัติราชการหลังจากศึกษาเสร็จแล้วเพียงพอที่จะชดเชยได้ครบก่อนเกษียณอายุราชการ

3. ผู้บังคับบัญชาตั้งแต่ผู้อำนวยการกองหรือเทียบเท่าขึ้นไป รับรองว่าเป็นผู้ที่มีความประพฤติดีและตั้งใจปฏิบัติหน้าที่ราชการ

4. ในกรณีที่เคยได้รับอนุมัติให้ไปศึกษาเพิ่มเติม จะต้องกลับมาปฏิบัติราชการแล้วเป็นเวลาไม่น้อยกว่า 1 ปี

5. ได้รับการอนุมัติให้ไปสมัครสอบ จากคณะกรรมการการพิจารณาคัดเลือกบุคคลเข้าศึกษา ฝึกอบรม ดูงาน หรือปฏิบัติการวิจัย ในหลักสูตรต่างๆ จังหวัดขอนแก่น ยกเว้น กรณีเป็นการฝึกอบรมหลักสูตรที่เปิดใหม่ หรือเป็นนโยบายจากกระทรวงสาธารณสุข/เขตสุขภาพที่ 7 หรือมีความจำเป็นตาม Service Plan

##### คุณสมบัติผู้ที่จะลาฝึกอบรม

1. เป็นข้าราชการ/พนักงานกระทรวงสาธารณสุข/ลูกจ้างชั่วคราว พ้นจากการทดลองปฏิบัติราชการแล้ว

2. การฝึกอบรม ต้องเป็นหลักสูตรที่มีระยะเวลาตั้งแต่ 10 วันทำการเป็นต้นไป หรือการอบรมที่มีค่าลงทะเบียนตั้งแต่ 10,000 บาทขึ้นไป รวมทั้งหลักสูตรเฉพาะทาง หลักสูตรทางการบริหาร โดยถือปฏิบัติขั้นตอนเดียวกับการลาศึกษาต่อภายในประเทศ

3. การฝึกอบรมของข้าราชการที่ใช้ระยะเวลาการศึกษาในหลักสูตรการศึกษาใดเกิน 6 เดือน และส่วนราชการจะต้องจ่ายเงินเพื่อเป็นค่าใช้จ่ายในการศึกษาหรือฝึกอบรม เกินกว่า 50,000 บาท (เฉพาะค่าลงทะเบียน) ต้องจัดทำสัญญาอนุญาตให้ข้าราชการลาไปศึกษาภายในประเทศ แบบ ศน.2 และสัญญาค้ำประกัน แบบ ศน.3 พร้อม ผู้ค้ำประกัน ณ กลุ่มกฎหมาย สำนักงานสาธารณสุขจังหวัดขอนแก่น

4. ได้รับการอนุมัติให้ไปสมัครสอบ จากคณะกรรมการการพิจารณาคัดเลือกบุคคลเข้าศึกษา ฝึกอบรม ดูงาน หรือปฏิบัติการวิจัย ในหลักสูตรต่างๆ จังหวัดขอนแก่น ยกเว้น กรณีเป็นการฝึกอบรมหลักสูตรที่เปิดใหม่ หรือเป็นนโยบายจากกระทรวงสาธารณสุข/เขตสุขภาพที่ 7 หรือมีความจำเป็นตาม Service Plan

#### **คุณสมบัติผู้ที่จะไปดูงานในประเทศ**

1) เป็นข้าราชการ/พนักงานกระทรวงสาธารณสุข/ลูกจ้างชั่วคราว พ้นจากการทดลองปฏิบัติราชการแล้ว  
2) เรื่องหรือหัวข้อที่จะไปดูงานต้องสอดคล้องหรือเป็นประโยชน์กับงานส่วนราชการนั้น และต้องได้รับความเห็นชอบจากผู้มีอำนาจอนุมัติ

3) การดูงานจะต้องมีระยะเวลาในการดูงานไม่เกิน 7 วัน ในกรณีที่ระยะเวลาในการดูงานเกิน 7 วัน ไม่ว่าจะติดต่อกันหรือไม่ก็ตามให้ถือเป็นการฝึกอบรม

#### **คุณสมบัติผู้ที่จะไปปฏิบัติการวิจัย**

1) เป็นข้าราชการที่พ้นจากการทดลองปฏิบัติหน้าที่ราชการแล้ว และรับราชการติดต่อกันมาแล้วเป็นเวลาไม่น้อยกว่า 1 ปี  
2) สำเร็จการศึกษาไม่ต่ำกว่าระดับปริญญาตรีหรือเทียบเท่า  
3) ส่วนราชการเจ้าสังกัดรับรองว่ามีประสบการณ์ในการวิจัยในเรื่องที่จะทำการวิจัยมาแล้วไม่น้อยกว่า 2 ปี  
4) กรณีที่เคยได้รับอนุมัติให้ไปศึกษาเพิ่มเติมหรือปฏิบัติการวิจัยมาแล้ว จะต้องกลับมาปฏิบัติราชการเป็นเวลาไม่น้อยกว่า 1 ปี

5) ได้รับการอนุมัติให้ไปปฏิบัติการวิจัยจากคณะกรรมการการพิจารณาคัดเลือกบุคคลเข้าศึกษา ฝึกอบรม ดูงาน หรือปฏิบัติการวิจัย ในหลักสูตรต่างๆ จังหวัดขอนแก่น ยกเว้น กรณีเป็นการฝึกอบรมหลักสูตรที่เปิดใหม่ หรือเป็นนโยบายจากกระทรวงสาธารณสุข/เขตสุขภาพที่ 7 หรือมีความจำเป็นตาม Service Plan

โดยการปฏิบัติการวิจัยภายในประเทศให้ส่วนราชการพิจารณาโดยคำนึงถึงหลักเกณฑ์ ดังต่อไปนี้

1) ข้าราชการผู้นั้น จะต้องเป็นนักวิจัยที่มีผลงานวิจัยที่เป็นประโยชน์และได้ตีพิมพ์เผยแพร่ในระดับประเทศแล้วอย่างน้อย 2 ผลงาน

2) เป็นการวิจัยที่สอดคล้องกับนโยบายของรัฐบาลและเป็นประโยชน์ต่อประเทศโดยตรง

3) ค่าใช้จ่ายในการปฏิบัติการวิจัยจะต้องไม่เบิกจ่ายจากเงินงบประมาณและจะต้องไม่เป็นไปในลักษณะว่าจ้าง

4) เป็นการปฏิบัติการวิจัยตามโครงการและแผนปฏิบัติงานที่ได้รับความเห็นชอบจากส่วนราชการเจ้าสังกัดแล้ว

5) ส่วนราชการจะอนุมัติให้ข้าราชการไปปฏิบัติการวิจัยได้ไม่เกิน 2 ปี นับแต่วันที่เริ่มไปปฏิบัติการวิจัย

## 1. การยื่นหลักฐานประกอบการพิจารณาอนุมัติลาจากผู้มีอำนาจ

ให้หน่วยงานดำเนินการยื่นหลักฐานประกอบการพิจารณาอนุมัติล่วงหน้า 30 วัน ก่อนไปศึกษาเพิ่มเติม  
ฝึกอบรม ดูงาน หรือปฏิบัติการวิจัยในประเทศ

### 1.1) การลาศึกษาเพิ่มเติม หรือฝึกอบรมภายในประเทศ ดังนี้

- 1) ใบลาไปศึกษาหรือฝึกอบรมภายในประเทศ (ศน.1)
  - 1.1) กรณีลาศึกษา ระยะเวลาตั้งแต่ 4 เดือนขึ้นไป จำนวน 3 ชุด
  - 1.2) กรณีฝึกอบรม ระยะเวลา 10 วันทำการขึ้นไป จำนวน 1 ชุด  
หรือมีค่าใช้จ่ายในการอบรมตั้งแต่ 10,000 บาทขึ้นไป
- 2) หลักสูตร/แนวทางการศึกษาเพิ่มเติมของสถาบันที่จะไปศึกษา จำนวน 1 ชุด
- 3) หนังสือตอบรับ/หนังสือรับรองผลการสอบคัดเลือกจากสถาบันการศึกษา จำนวน 1 ชุด
- 4) หนังสือขออนุมัติลาศึกษาหรือฝึกอบรมจากหน่วยงานต้นสังกัด จำนวน 1 ชุด  
พร้อมบันทึกแสดงผล โดยมีคำรับรองจากผู้บังคับบัญชาชั้นต้น
- 5) หลักฐานการได้รับอนุมัติให้ไปสมัครสอบฯ จากคณะกรรมการฯ จำนวน 1 ชุด

### (เฉพาะหลักสูตรแพทย์ประจำบ้านและทันตแพทย์ประจำบ้าน)

- 1) ใบลาไปศึกษาหรือฝึกอบรมภายในประเทศ (ศน.1) จำนวน 3 ชุด
- 2) หนังสือรับรองต้นสังกัดจากสำนักงานปลัดกระทรวงสาธารณสุข จำนวน 1 ชุด
- 3) หนังสือตอบรับหรือหนังสือรับรองผลการสอบคัดเลือก จำนวน 1 ชุด
  - แพทย์ประจำบ้านใช้ประกาศจากแพทยสภา
  - ทันตแพทย์ประจำบ้านใช้ประกาศจากราชวิทยาลัยทันตแพทย์แห่งประเทศไทย

### 1.2) การลาไปดูงานในประเทศ

- 1) ใบลาไปปฏิบัติการวิจัย หรือดูงานในประเทศ จำนวน 3 ชุด
- 2) หนังสือขออนุมัติการดูงานจากหน่วยงานต้นสังกัด จำนวน 1 ชุด
- 3) บันทึกแสดงผล รายละเอียดรายละเอียดหัวข้อที่จะไปดูงาน จำนวน 1 ชุด  
พร้อมคำรับรองจากผู้บังคับบัญชาชั้นต้น
- 4) หลักฐานการได้รับอนุมัติให้ไปสมัครสอบฯ จากคณะกรรมการฯ จำนวน 1 ชุด

### 1.3) การลาไปปฏิบัติการวิจัยภายในประเทศ ดังนี้

- 1) ใบลาไปปฏิบัติการวิจัย หรือดูงานในประเทศ จำนวน 3 ชุด
- 2) หนังสือขออนุมัติการดูงานจากหน่วยงานต้นสังกัด จำนวน 1 ชุด  
พร้อมบันทึกแสดงผล การไปปฏิบัติการวิจัย  
โดยมีคำรับรองจากผู้บังคับบัญชาชั้นต้น
- 3) โครงการ แผนปฏิบัติการวิจัย จำนวน 1 ชุด
- 4) รายละเอียดข้อตกลงเกี่ยวกับการไปปฏิบัติการวิจัย จำนวน 1 ชุด
- 5) หนังสือตอบรับจาก สถาบัน หรือหน่วยงานที่ทำการวิจัย จำนวน 1 ชุด
- 6) หลักฐานการได้รับอนุมัติให้ไปสมัครสอบฯ จากคณะกรรมการฯ จำนวน 1 ชุด

## 2. การทำสัญญา

ข้าราชการที่ได้รับอนุมัติให้ไปศึกษาเพิ่มเติม ฝึกอบรม ปฏิบัติการวิจัยภายในประเทศ ตั้งแต่ 6 เดือนขึ้นไป และส่วนราชการต้องจ่ายเงินเพื่อเป็นค่าใช้จ่ายในการอบรม เกินกว่า 50,000 บาทต่อคน ต้องทำสัญญาตามระเบียบ หลักเกณฑ์ วิธีการ และแบบที่กระทรวงการคลังกำหนด และจะต้องกลับมาปฏิบัติราชการเป็นเวลาไม่น้อยกว่าระยะเวลาที่ใช้ในการศึกษา โดยต้องจัดทำสัญญา ดังนี้

- |   |             |
|---|-------------|
| 1) สัญญาอนุญาตให้ข้าราชการลาไปศึกษาภายในประเทศ แบบ ศน.2 | จำนวน 3 ชุด |
| 2) สัญญาค้ำประกัน แบบ ศน.3                              | จำนวน 3 ชุด |

### พร้อมเอกสารประกอบการทำสัญญา

#### - ผู้ให้สัญญา (ผู้เรียน)

- |  |              |
|--|--------------|
| 1) สำเนาบัตรประชาชนผู้ให้สัญญา (ผู้เรียน)                                | จำนวน 3 ชุด  |
| 2) สำเนาใบทะเบียนบ้านผู้ให้สัญญา (ผู้เรียน)                              | จำนวน 3 ชุด  |
| 3) อากรแสดมภ์ เพื่อติดในสัญญาค้ำประกัน แบบ ศน.3                          | จำนวน 20 บาท |
| 4) สำเนาใบเปลี่ยนชื่อ-สกุล (กรณีผู้ให้สัญญา (ผู้เรียน) เปลี่ยนชื่อ-สกุล) | จำนวน 3 ชุด  |
| 4) สำเนาทะเบียนสมรส (กรณีผู้ให้สัญญา (ผู้เรียน) สมรสแล้ว)                | จำนวน 3 ชุด  |
| 5) สำเนาใบหย่า หรือมรณะบัตร (กรณีผู้ให้สัญญา (ผู้เรียน) หย่า/หม้าย)      | จำนวน 3 ชุด  |

- ผู้ค้ำประกัน (บิดาหรือมารดาของผู้ที่จะไปศึกษาหรือฝึกอบรม ในกรณีที่ไม่มีบิดาหรือมารดาเป็นผู้ค้ำประกันให้หรือน้องร่วมบิดาหรือมารดาเดียวกันเป็นผู้ค้ำประกัน)

- |  |             |
|--|-------------|
| 1) สำเนาบัตรประชาชนผู้ค้ำประกัน  | จำนวน 3 ชุด |
| 2) สำเนาใบทะเบียนบ้านผู้ค้ำประกัน  | จำนวน 3 ชุด |
| 3) สำเนาใบเปลี่ยนชื่อ-สกุล (กรณีผู้ให้สัญญา (ผู้เรียน) เปลี่ยนชื่อ-สกุล) | จำนวน 3 ชุด |
| 4) สำเนาทะเบียนสมรส (กรณีผู้ให้สัญญา (ผู้เรียน) สมรสแล้ว)                | จำนวน 3 ชุด |
| 5) สำเนาใบหย่า หรือมรณะบัตร (กรณีผู้ให้สัญญา (ผู้เรียน) หย่า/หม้าย)      | จำนวน 3 ชุด |

#### - สามี หรือ ภรรยาของผู้ค้ำประกัน

- |  |             |
|--|-------------|
| 1) สำเนาบัตรประชาชนสามี หรือ ภรรยาของผู้ค้ำประกัน                            | จำนวน 3 ชุด |
| 2) สำเนาใบทะเบียนบ้านสามี หรือ ภรรยาของผู้ค้ำประกัน                          | จำนวน 3 ชุด |
| 3) สำเนาใบเปลี่ยนชื่อ-สกุล(กรณีสามีหรือภรรยาของผู้ค้ำประกันเปลี่ยนชื่อ-สกุล) | จำนวน 3 ชุด |

### หมายเหตุ

ให้ดำเนินการจัดทำสัญญาอนุญาตให้ข้าราชการไปศึกษาภายในประเทศ (ศน.2) และสัญญาค้ำประกัน (ศน.3) พร้อมผู้ค้ำประกัน ณ กลุ่มกฎหมาย สำนักงานสาธารณสุขจังหวัดขอนแก่น โดยสามารถสอบถามรายละเอียดเพิ่มเติมได้ที่ โทรศัพท์หมายเลข 0 4322 1125 ต่อ 135

### ข้อปฏิบัติระหว่างการลาศึกษาเพิ่ม ฝึกอบรม ปฏิบัติการวิจัยภายในประเทศ

ข้าราชการที่ได้รับอนุมัติให้ไปศึกษา ฝึกอบรม ปฏิบัติการวิจัยภายในประเทศ จะต้องปฏิบัติ ดังนี้

1. ต้องปฏิบัติตามระเบียบ ข้อบังคับ คำสั่ง หรือคำแนะนำของส่วนราชการเจ้าสังกัดรวมทั้งของ ก.พ.
2. การลาไปศึกษาหรือฝึกอบรมภายในประเทศ ให้ลาได้ไม่เกินระยะของหลักสูตรกำหนดไว้ แต่ให้ลาครั้งละไม่เกิน 1 ปี (ต้องต่อคำสั่งทุกปีจนกว่าจะจบการศึกษา)
3. **จะต้องรายงานผลการศึกษาทุกภาคการศึกษาและเมื่อสิ้นสุดการศึกษา** เพื่อเป็นหลักฐานในการต่อคำสั่ง (ส่งสำนักงานสาธารณสุขจังหวัดขอนแก่น หรือทาง E-mail: hrd.kkpho.edu@gmail.com) ในกรณีที่ไม่มีรายงานผลการศึกษาฯ โดยไม่มีเหตุอันควร ผู้มีอำนาจอนุมัติอาจพิจารณาให้ยุติการศึกษา ฝึกอบรม ดูงาน หรือปฏิบัติการวิจัย หรือดำเนินการอย่างใดอย่างหนึ่งตามที่เห็นสมควรก็ได้
4. ในกรณีที่ส่วนราชการเจ้าสังกัดมีความจำเป็นต้องให้ข้าราชการที่ไปศึกษาเพิ่มเติม ฝึกอบรม ดูงาน หรือปฏิบัติการวิจัย กลับเข้าปฏิบัติราชการก่อนครบกำหนดเวลาที่ได้รับอนุมัติ ข้าราชการผู้นั้นต้องกลับเข้าปฏิบัติราชการตามคำสั่งทันที
5. จะต้องดำเนินการศึกษา ฝึกอบรม หรือปฏิบัติการวิจัย ให้สำเร็จภายในระยะเวลาที่กำหนด
6. จะเปลี่ยนแปลงกำหนดระยะเวลา สถานศึกษาหรือฝึกอบรม โครงการวิจัย หรือแนวการศึกษา ฝึกอบรม หรือดูงาน ไปจากที่ได้รับอนุมัติไว้ได้ ต่อเมื่อได้รับอนุมัติจากผู้มีอำนาจอนุมัติ
  - 6.1 หลักสูตรที่สูงกว่าระดับปริญญาตรี ให้พิจารณาอนุมัติได้ไม่เกินระยะเวลาของหลักสูตรที่สถานศึกษาหรือสถานที่ฝึกอบรมนั้นๆ กำหนดไว้
  - 6.2 หลักสูตรที่สูงกว่าระดับปริญญาตรี ให้พิจารณาอนุมัติได้มีกำหนด 2 ปี สำหรับระดับปริญญาโท และ 4 ปี สำหรับระดับปริญญาเอก หรือเท่ากับระยะเวลาของหลักสูตรการศึกษาที่กำหนด

### ข้อปฏิบัติภายหลังสำเร็จการลาศึกษา ฝึกอบรม ดูงาน หรือปฏิบัติการวิจัยในประเทศ

#### การรายงานตัวกลับเข้าปฏิบัติราชการ

1) เมื่อครบกำหนดเวลาที่ได้รับอนุมัติหรือเมื่อเสร็จจากการศึกษาเพิ่มเติม ฝึกอบรม ปฏิบัติการวิจัยในประเทศ **จะต้องรายงานตัวกลับเข้าปฏิบัติราชการโดยเร็วทันที** นับแต่วันถัดจากวันที่ครบกำหนดเวลาที่ได้รับอนุมัติหรือวันที่เสร็จการศึกษาเพิ่มเติม ฝึกอบรมฯ หากมารายงานตัวช้ากว่ากำหนด จะต้องแนบหลักฐานที่แสดงเหตุจำเป็นด้วยในวันที่มารายงานตัว และหากวันที่จะต้องมารายงานตัวตรงกับวันหยุดราชการ จะต้องนับวันหยุดราชการนั้นเข้ารวมเป็นระยะเวลาที่จะต้องมาปฏิบัติราชการชดใช้ด้วย เนื่องจก เมื่อยังไม่มีการรายงานตัวเพื่อปฏิบัติราชการ ก็ถือว่ายังอยู่ในช่วงระยะเวลาการศึกษา โดยถือปฏิบัติ ดังนี้

1.1) บุคลากรที่สังกัดสำนักงานสาธารณสุขจังหวัดขอนแก่น ให้รายงานตัวกลับเข้าปฏิบัติราชการ ณ กลุ่มงานบริหารทรัพยากรบุคคล สำนักงานสาธารณสุขจังหวัดขอนแก่น

1.2) บุคลากรที่สังกัดโรงพยาบาลศูนย์ โรงพยาบาลทั่วไป ให้รายงานตัวกลับเข้าปฏิบัติราชการ ณ โรงพยาบาลต้นสังกัดนั้นๆ ทั้งนี้ ขอให้หน่วยงานต้นสังกัดโรงพยาบาลศูนย์ โรงพยาบาลทั่วไป แจ้งสำนักงานปลัดกระทรวงสาธารณสุข และสำเนาแจ้งสำนักงานสาธารณสุขจังหวัดขอนแก่นทราบ

2) ให้นำหลักฐานจากสถานศึกษา แสดงว่าการศึกษา/ฝึกอบรม ฯ ได้เสร็จสิ้นแล้ว มาแสดงเพื่อบันทึกรายงานตัวกลับต่อต้นสังกัด เพื่อลงประวัติใน ก.พ.7

3) ในกรณีที่เป็นการศึกษาในระดับที่สูงกว่าปริญญาตรีและในกรณีไปปฏิบัติการวิจัย ให้ข้าราชการ ผู้ันนมอบวิทยานิพนธ์หรือรายงานผลการปฏิบัติการวิจัยฉบับสมบูรณ์ จำนวน 2 ฉบับ ให้ส่วนราชการเจ้าสังกัดภายใน 45 วัน นับแต่วันที่เสร็จจากการศึกษาเพิ่มเติม ฝึกอบรม ปฏิบัติการวิจัยในประเทศ

#### **การขอขยายระยะเวลาการศึกษา**

ในการยื่นเรื่องขออนุมัติขยายระยะเวลาการศึกษา ต้องดำเนินการล่วงหน้า 30 วันหรือก่อนระยะเวลาอนุมัติเดิมจะสิ้นสุด โดยสามารถขยายได้ครั้งละ 1 ภาคการศึกษา (ไม่เกิน 6 เดือน) รวมแล้วไม่เกิน 2 ครั้ง หรือไม่เกิน 1 ปีการศึกษา

#### **เอกสารประกอบการพิจารณาขอขยายระยะเวลาการศึกษา**

- |   |             |
|---|-------------|
| 1) หนังสือขออนุมัติขยายระยะเวลาจากหน่วยงานต้นสังกัด   | จำนวน 1 ชุด |
| 2) หนังสือรับรองการขยายระยะเวลาศึกษาจากสถานศึกษา  | จำนวน 1 ชุด |
| 3) ใบลาไปศึกษาหรือฝึกอบรมภายในประเทศ (ศน.1)   | จำนวน 3 ชุด |
| 4) เอกสารประกอบการทำสัญญา พร้อมผู้ค้ำประกันจัดทำสัญญาตามนัด (ศน.2 และ ศน.3) ณ กลุ่มกฎหมาย สำนักงานสาธารณสุขจังหวัดขอนแก่น | จำนวน 3 ชุด |

แผนผังการดำเนินการลาไปศึกษาเพิ่มเติม ฝึกอบรม ดูงาน หรือปฏิบัติการวิจัยในประเทศ  
บุคลากรในสังกัดสำนักงานสาธารณสุขจังหวัดขอนแก่น

1. ข้อปฏิบัติก่อนการสมัครสอบ

หน่วยงานวิเคราะห์ความต้องการบุคลากรสาขาต่างๆ ในระดับปริญญาเอก เพื่อจัดทำแผนการขอรับ  
จัดสรรบุคลากรสาธารณสุข โควตาระดับปริญญาเอก (HR 03) ส่ง สสจ.ขอนแก่น  
(ภายในเดือนมีนาคม)



สสจ.ขอนแก่น ประกาศรายชื่อหน่วยงานที่ประสงค์รับโควตาระดับปริญญาเอก  
(ภายในเดือนพฤษภาคม)



หน่วยงานวิเคราะห์ความต้องการบุคลากรสาขาต่างๆ เพื่อจัดทำแผนพัฒนาบุคลากร (HR 02)  
พร้อมทั้งรวบรวมใบแสดงความจำนงฯ ทุกหลักสูตร ส่ง สสจ.ขอนแก่น  
(ภายในเดือนมิถุนายน)



สสจ.ขอนแก่นรวบรวมรายชื่อและตรวจสอบคุณสมบัติผู้ขอไปศึกษาเพิ่มเติม ฝึกอบรมฯ และนำเสนอ  
คณะกรรมการบริหารทรัพยากรบุคคลและพัฒนากำลังคนด้านสาธารณสุข จังหวัดขอนแก่น เพื่อพิจารณาอนุมัติฯ



คณะกรรมการฯ พิจารณาอนุมัติให้บุคลากรมีสิทธิไปสอบตามแผนการศึกษาต่อเนื่อง  
(ภายในเดือนตุลาคม)



เสนอรายชื่อผู้ผ่านมติจากคณะกรรมการฯ ขออนุมัติจากผู้ว่าราชการจังหวัด  
(จังหวัดขอนแก่น ผู้ว่าราชการจังหวัดขอนแก่นมอบอำนาจให้  
นายแพทย์สาธารณสุขจังหวัดขอนแก่นเป็นผู้อนุมัติ)



แจ้งผลการพิจารณาให้หน่วยงานและผู้สมัคร  
(ภายในเดือนพฤศจิกายน)



ผู้สมัครสอบคัดเลือกเข้าศึกษา



## 2.ข้อปฏิบัติภายหลังสอบได้แล้ว (กรณีลาศึกษา)

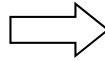
ผู้ขอลาศึกษา ยื่นเอกสารกับหน่วยงานต้นสังกัด ดังนี้

- 1.ใบลาไปศึกษาหรือฝึกอบรมภายในประเทศ (ศน.1)
- 2.หลักสูตรหรือแนวทางการศึกษาเพิ่มเติมของสถาบันการศึกษาที่จะไปศึกษา
- 3.หนังสือตอบรับหรือหนังสือรับรองผลการสอบคัดเลือกจากสถาบันการศึกษา
- 4.หนังสือขออนุมัติลาศึกษาหรือฝึกอบรมจากหน่วยงานต้นสังกัด พร้อมบันทึกแสดงเหตุผล โดยมีคำรับรองจากผู้บังคับบัญชาชั้นต้น
- 5.หลักฐานการได้รับอนุมัติให้ไปสมัครสอบจากคณะกรรมการฯ



**หน่วยงานต้นสังกัดของผู้ที่ขอลาศึกษา**

1. จัดทำหนังสือขออนุมัติลาศึกษา ส่งไปยังกลุ่มงานบริหารทรัพยากรบุคคล ล่วงหน้าอย่างน้อย 30 วัน
2. แจ้งบุคลากรทำสัญญาลาศึกษา โดยแนบ ศน.2-3 พร้อมผู้ค้ำประกัน จัดทำสัญญา ณ กลุ่มกฎหมายหลังจากได้รับการอนุมัติให้ลาศึกษาต่อ  
(กรณีลาตั้งแต่ 6 เดือน และส่วนราชการต้องจ่ายเงินเพื่อเป็นค่าใช้จ่ายในการอบรม เกินกว่า 50,000 บาทต่อคน)



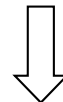
กลุ่มงานบริหารทรัพยากรบุคคล



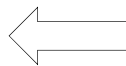
จัดทำคำสั่งลาศึกษาฯ  
เสนอผู้ว่าราชการจังหวัดขอนแก่นลงนามหรือ  
ผู้มีอำนาจอนุมัติ



ส่งสำเนาคำสั่งลาศึกษา ให้  
สำนักงานปลัดกระทรวงสาธารณสุข  
หน่วยงานที่เกี่ยวข้อง และกลุ่มกฎหมาย



จัดทำหนังสือส่งตัวให้แก่สถาบันการศึกษา



กลุ่มกฎหมาย



จัดทำสัญญาลาศึกษาเสนอ  
ผู้ว่าราชการจังหวัดหรือผู้มีอำนาจ  
ลงนาม



ส่งสัญญาให้แก่หน่วยงานที่เกี่ยวข้อง

**หมายเหตุ** หากผู้ให้สัญญา (ผู้เรียน) ได้รับคำสั่งลาศึกษาจากกลุ่มงานบริหารทรัพยากรบุคคล สสจ.ขอนแก่นแล้ว ให้ดำเนินการติดต่อกฎหมาย สสจ.ขอนแก่น เพื่อจัดทำแบบ ศน.2 และแบบ ศน.3 พร้อมผู้ค้ำประกัน

### 3.ข้อปฏิบัติภายหลังสอบได้แล้ว (กรณีลาฝึกอบรม)

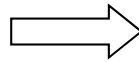
ผู้ขอลาฝึกอบรม ยื่นเอกสารกับหน่วยงานต้นสังกัด ดังนี้

- 1.ใบลาไปศึกษาหรือฝึกอบรมภายในประเทศ (ศน.1)
- 2.หลักสูตรหรือแนวทางการศึกษาเพิ่มเติมของสถาบันการศึกษาที่จะไปศึกษา
- 3.หนังสือตอบรับหรือหนังสือรับรองผลการสอบคัดเลือกจากสถาบันการศึกษา
- 4.หนังสือขออนุมัติลาศึกษาหรือฝึกอบรมจากหน่วยงานต้นสังกัด พร้อมบันทึกแสดงเหตุผล โดยมีคำรับรองจากผู้บังคับบัญชาชั้นต้น
- 5.หลักฐานการได้รับอนุมัติให้ไปสมัครสอบจากคณะกรรมการฯ

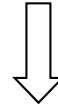


**หน่วยงานต้นสังกัดของผู้ที่ขอลาฝึกอบรม**

- 1.จัดทำหนังสือขออนุมัติลาฝึกอบรม  
ส่งไปยังกลุ่มงานบริหารทรัพยากรบุคคล  
ล่วงหน้าอย่างน้อย 30 วัน
2. แจ้งบุคลากรทำสัญญาฝึกอบรม  
โดยแนบ ศน.2-3 พร้อมผู้ค้ำประกัน  
จัดทำสัญญา ณ กลุ่มกฎหมาย  
(กรณีลาตั้งแต่ 6 เดือน และส่วนราชการต้อง  
จ่ายเงินเพื่อเป็นค่าใช้จ่ายในการอบรม เกินกว่า  
50,000 บาทต่อคน)



**กลุ่มงานบริหารทรัพยากรบุคคล**



**เสนอผู้ว่าราชการจังหวัดขอนแก่นลงนามหรือ  
ผู้มีอำนาจอนุมัติ**  
(กรณีลาตั้งแต่ 6 เดือน จะต้องทำคำสั่ง)



**ส่งหนังสืออนุมัติให้ลาฝึกอบรมไปยัง  
หน่วยงานที่เกี่ยวข้อง**  
(กรณีลากรณีลาตั้งแต่ 6 เดือน ส่งคำสั่งให้  
สำนักงานปลัดกระทรวงสาธารณสุข  
และหน่วยงานที่เกี่ยวข้อง)



**จัดทำหนังสือส่งตัวให้แก่สถาบันการศึกษา**

**กลุ่มกฎหมาย**

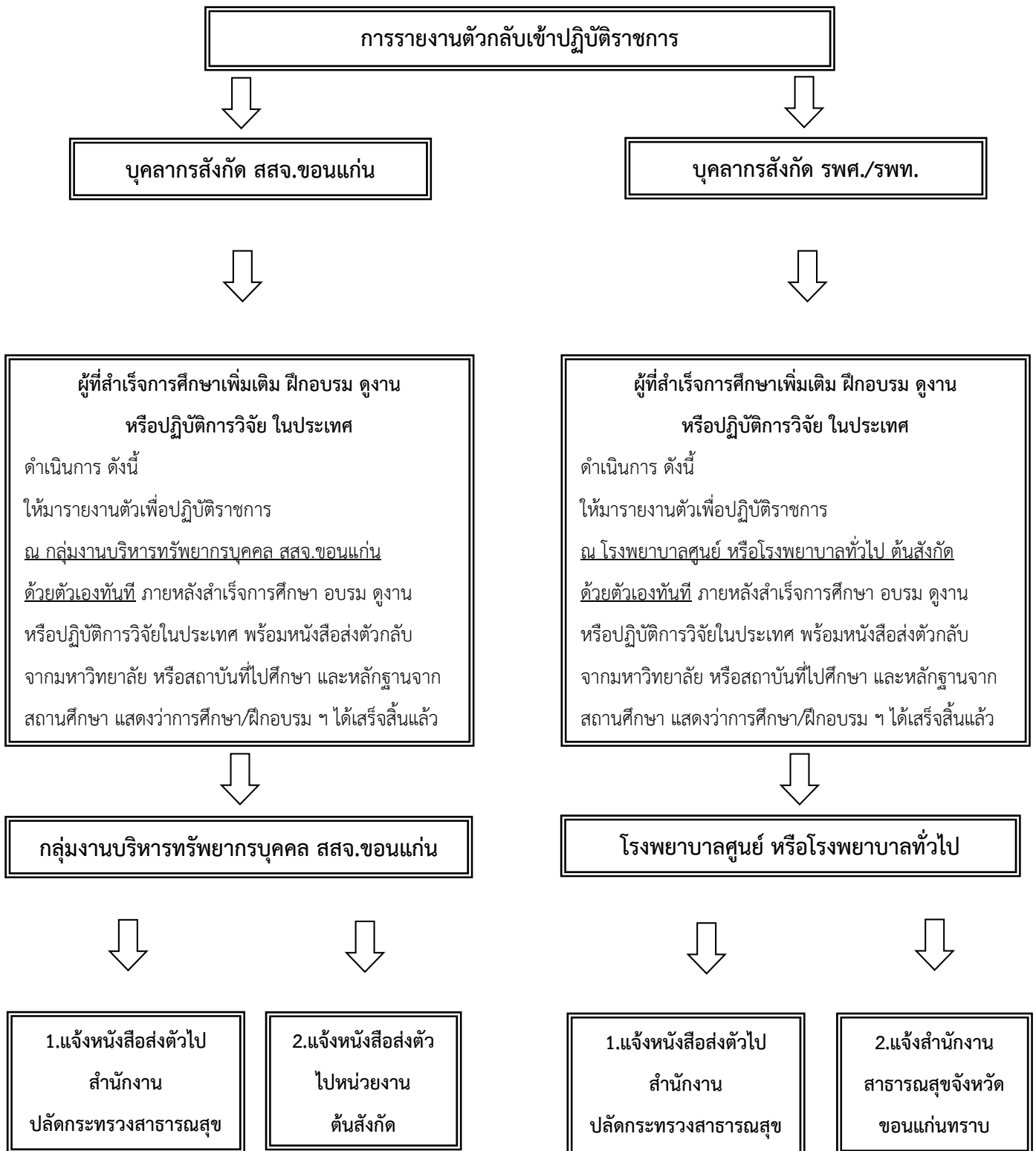


**จัดทำสัญญาลาฝึกอบรมเสนอ  
ผู้ว่าราชการจังหวัดหรือ  
ผู้มีอำนาจลงนาม**



**ส่งสัญญาให้แก่หน่วยงานที่เกี่ยวข้อง**

4.ข้อปฏิบัติภายหลังลาศึกษาเพิ่มเติม ฝึกอบรม ดูงาน หรือปฏิบัติการวิจัยในประเทศ



## ภาคผนวก

เอกสาร 1 แบบฟอร์มใบแสดงความจำนงขอสมัครสอบเพื่อศึกษา ฝึกอบรม ดุงาน ปฏิบัติการวิจัย

เอกสาร 2 แบบฟอร์มใบลาไปปฏิบัติการวิจัย หรือดูงานในประเทศ

เอกสาร 3 แบบฟอร์มใบลาไปศึกษาหรือฝึกอบรมภายในประเทศ (ศน.1)

เอกสาร 4 แบบฟอร์มสัญญาอนุญาตให้ข้าราชการลาไปศึกษาภายในประเทศ (แบบ ศน.2)

เอกสาร 5 แบบฟอร์มสัญญาค้ำประกัน (แบบ ศน.3)



จัดทำโดย กลุ่มงานบริหารทรัพยากรบุคคล สำนักงานสาธารณสุขจังหวัดขอนแก่น

โทรศัพท์ 0 4322 1125 ต่อ 113

\*\*หมายเหตุ สามารถดาวน์โหลดแบบฟอร์มเอกสารได้จาก QR Code ด้านบน หรือเว็บไซต์สำนักงานสาธารณสุขจังหวัดขอนแก่น  
หัวข้อ เอกสาร/แบบฟอร์มงานบุคลากร/แบบฟอร์มที่ใช้ในการลาศึกษาฝึกอบรมภายในประเทศ