

ผังโครงสร้างบัญชาเหตุการณ์ด้านการแพทย์และสาธารณสุข (Incident Command System: ICS)

โรงพยาบาลชุมแพ จังหวัดขอนแก่น กรณีโรคติดเชื้อไวรัสโคโรนา 2019 (COVID-19)

	ผู้บัญชาเหตุการณ์ พญ. ดวงพร อัครราชันย์	
กลุ่มภารกิจตระหนักรู้และประเมินสถานการณ์ (SAT)		กลุ่มภารกิจยุทธศาสตร์และวิชาการ (STAG)
นพ. สมเกียรติ ชูบัณฑิตกุล		นพ. พชร พารักษา
นพ. พศวีร์ เผ่าเสรี		นาง ถิรพร นิราขวงศ์
นาย ชูชาติ กางกันยา		นางสาว กนกอร ตางจรงราช
กลุ่มภารกิจประสานงานและเลขานุการ (Liaison)		กลุ่มภารกิจสื่อสารความเสี่ยง (Risk Com.)
นพ. พศวีร์ เผ่าเสรี		นพ. ธวัชชัย กฤษณะประกรกิจ
นางสาว ทศนีกร ภูเขา		นาย อนันต์ คำอ่อน
นาย นิตกร / นางสาว ปิ่นสกุล		
กลุ่มภารกิจปฏิบัติการ (Operation)	กลุ่มภารกิจสำรองเวชภัณฑ์และส่งกำลังบำรุง (Stockpiling and Logistics)	กลุ่มภารกิจการเงินและงบประมาณ (Finance)
นพ. จันทรโท ศรีนา	นาย สรวิต ม่วงมิตร	นางสาว อุดม พันระสี
นพ. พงษ์ศักดิ์ จันทร้งาม	นาย สุนันท์ อิมผล	นางสาว วงศ์เดือน จันทร้งาม
นาง จริญญาณี ภูวสันติ	นาง กิ่งทอง สตาบุรัตน์	นาง อรอนงค์ บัญเศษ
นพ. สมเกียรติ ชูบัณฑิตกุล	นาง บัญจักษร ชาญบรรพต	
พญ. ลัดดาวัลย์ เกียรติคุณวงศ์		
นพ. ธวัชชัย กฤษณะประกรกิจ		
นาง หุเรียน ไกรศรีวรรณะ		
นางสาว ชญานิศ ศรีรักษา		
นาง พัชนี คำอ่อน		

แบบฟอร์มแนวทางการจัดเตรียม Cohort ward จังหวัดขอนแก่น

โรงพยาบาลชุมแพ อำเภอลำภูพาน จังหวัดขอนแก่น

1. โครงสร้างการจัดการ (Structure)และระบบส่งต่อ (Refer)ในสถานการณ์การระบาดโรคติดเชื้อ Covid-19 ของโรงพยาบาลระดับ M1 และ F

การบริหารจัดการ	สถานการณ์ A	สถานการณ์ B	สถานการณ์ C	สถานการณ์ D
	M1	M1	M1	M1
1.การจัดระบบบริการเฉพาะ				
1.1 ARI Clinic	<p>1.จุดคัดกรองคัดแยกด้านหน้าOPD/ER</p> <ul style="list-style-type: none"> - มีป้ายบอกจุดคัดกรอง - มีการวัดไข้ สอบถามประวัติความเสี่ยงต่อการติดเชื้อ (ตามแนวทางที่ประกาศ ณ วันที่ 10 เม.ย. 2563) <p>2.มีการคัดกรองโดยพยาบาลวิชาชีพและทีมผู้มารับบริการเป็น 3 กลุ่มคือ</p> <ol style="list-style-type: none"> 1. กลุ่มที่ 1 คือ กลุ่มไม่มีไข้ ไม่มีปัญหาระบบทางเดินหายใจ ให้ไปรับบริการที่ OPD ตามปกติ 2. กลุ่มที่ 2 คือ กลุ่มมีไข้/ไม่มีไข้ ร่วมกับมีปัญหาระบบทางเดินหายใจให้ไปรับบริการที่คลินิกไข้หวัด (ARI clinic) หน้า OPD 3.กลุ่มที่ 3 คือ กลุ่มผู้ป่วยเข้าเกณฑ์ PUI ให้แยกผู้ป่วยไว้ จุดแยกโรค บริเวณห้องล้างตัว หน้าห้องฉุกเฉิน ปฏิบัติตามแนวทางฯรพ. ชุมแพ ณ วันที่ 10 เม.ย. 2563 	/	ย้าย ARI Clinic ไปยังบริเวณพื้นที่ลานจอดรถหน้า OPD เก่า เพื่อขยายพื้นที่รองรับผู้ป่วย	
1.2. Modified AIIR	<ul style="list-style-type: none"> - ห้องมีความพร้อมใช้ จำนวน 3 ห้อง ณ อาคารอายุรกรรม - รับ Admit ผู้ป่วย PUI - ทำ Nasal swab ในห้องนี้ 	- ปรับปรุงห้องเพิ่ม อีก 5 ห้อง ที่ หอผู้ป่วยตาคอจุมก	เปิดบริการห้อง Modified AIIR 5 ห้อง ที่ หอผู้ป่วยตาคอจุมก	
1.3 AIIR	-วางแผนปรับปรุงห้อง AIIR	- ปรับปรุงห้อง AIIR		-เปิดใช้ห้อง AIIR

การบริหารจัดการ	สถานการณื A	สถานการณื B	สถานการณื C	สถานการณื D
	M1	M1	M1	M1
1.4 Cohort Ward	<p>รองรับผู้ป่วย 3 คน</p> <p>ห้อง modified Negative pressure 3 ห้อง</p> <p>และใช้ห้องพิเศษแยก อายุรกรรมชั้น 5 12 ห้อง</p> <p>ปรับปรุงตึกตาคอจุมุก</p> <ul style="list-style-type: none"> - ห้อง modified Negative pressure 5 ห้อง - Cohort room 20 เตียง - Nurse station 1 ห้อง - ห้องเปลี่ยนเสื้อผ้า/ห้องอาบน้ำหลังดูแลผู้ป่วย 1 ห้อง - ห้องพักเจ้าหน้าที่ 1 ห้อง <p>การจัดแบ่งโซน</p> <p>1.โซนสะอาด ได้แก่</p> <ul style="list-style-type: none"> - ห้องเปลี่ยนเสื้อผ้า/ห้องอาบน้ำหลังดูแลผู้ป่วย 1 ห้อง - ห้องพักเจ้าหน้าที่ 1 ห้อง <p>2.โซน Ante room ปรับเป็นห้องกระจกด้านหน้าก่อนเข้า ส่วน Nurse station กั้นด้านหน้าทางเข้า ward และหน้าห้องModified Neg.room</p> <p>3.โซนผู้ป่วยได้แก่</p> <ul style="list-style-type: none"> - ห้อง modified Negative pressure 5 ห้อง - Cohort room 20 เตียง 	<p>รองรับผู้ป่วย 20 คน</p> <p>-เหมือนสถานการณื A</p> <p>-เปิดใช้ Cohort ward ที่ตึกตาคอจุมุก</p> <ul style="list-style-type: none"> - ห้อง modified Negative pressure 5 ห้อง - Cohort room 12 เตียง <p>-เตรียมปรับปรุงตึกอายุรกรรม ชั้น 1-3 เป็น Cohort ward จำนวน 48 เตียง</p>	<p>รองรับผู้ป่วย 50 คน</p> <p>-เหมือนสถานการณื B</p> <p>-เปิดใช้ ห้องพิเศษแยก อายุรกรรมชั้น 4 12 ห้อง</p> <ul style="list-style-type: none"> -เตรียมปรับปรุงตึกอายุรกรรม ชั้น 1-3 เป็น Cohort ward จำนวน 48 เตียง 	<p>รองรับผู้ป่วย 100 คน</p> <p>-เหมือนสถานการณื C</p> <p>-เปิดใช้ Cohort ward ที่ตึกอายุรกรรม ชั้น 1-3 เป็น Cohort ward จำนวน 48 เตียง</p>
1.5 การจัดกำลังเสริม รพช.แม่ข่าย (Node)	ใช้อัตรากำลังหมุนเวียนภายในรพ. และรพ.สต.			<p>มีการประสานรพ. เครือข่ายตามลำดับจาก</p> <ol style="list-style-type: none"> 1. รพ.สีชมพู 2. รพ.ภูเวียง 3. รพ.ภูผาม่าน 4. รพ.เวียงเก่า 5. รพ.หนองนาคำ

การบริหารจัดการ	สถานการณ์ A	สถานการณ์ B	สถานการณ์ C	สถานการณ์ D
	M1	M1	M1	M1
1.5 Package สำหรับบุคลากรเสริม จากรพช. ลูกข่าย (ที่พัก / ค่าตอบแทน / ประกัน / สิ่งอำนวยความสะดวก)	/	/	/	1.มีที่พักสำหรับ ผู้ปฏิบัติงาน (ห้องพิเศษ อาคารศัลยกรรม ชั้น 5-7 และ โรงแรมเอกชน) 2.เบิกจ่ายค่าตอบแทนให้ อ้างอิงหนังสือสำนักงาน สาธารณสุขจังหวัด ขอนแก่นที่ ขก. 0032.001/ว893 ลง วันที่ 27 มีนาคม 2563 3.อาหารสำหรับผู้ ปฏิบัติงาน 4.ชุดสำหรับผู้ปฏิบัติงาน และชุดขณะพักอาศัย พร้อมบริการซักรีด
2.การจัดระบบในเครือข่ายเสริม	มีการประชุมเตรียมความพร้อมโดยประสานรพ.เครือข่าย	/	/	/

การบริหารจัดการ	สถานการณื A	สถานการณื B	สถานการณื C	สถานการณื D
	M1	M1	M1	M1
3.การจัดระบบส่งต่อ (Refer)				
3.1 รับส่งต่อจากโรงพยาบาลแม่ข่าย รพ.ขอนแก่น	- รับส่งกลับผู้ป่วยที่มีอาการคงที่ และให้การดูแลรักษาต่อจนครบ 14 วัน			
3.2 ส่งต่อไปโรงพยาบาลศูนย์		<ul style="list-style-type: none"> - ผู้ป่วยยืนยัน รพ.ขอนแก่นจะมารับเอง - ผู้ป่วย PUI ที่เกินกว่าศักยภาพการรักษา รพ.ชุมแพจะนำส่งเอง - จัดรถพยาบาลเบอร์ 11 ไว้รับส่งเฉพาะผู้ป่วย PUI 		
3.3 รับส่งต่อจากโรงพยาบาลลูกข่าย	<ul style="list-style-type: none"> - ผู้ป่วยยืนยัน รพ.ขอนแก่นจะมารับเอง - ผู้ป่วย PUI กรณีเกินกว่าศักยภาพในการรองรับของรพ. ชุมชน รพ.ชุมแพจะจัดรถพยาบาลไปรับ ถ้าอาการของผู้ป่วยเกินกว่าศักยภาพของรพ.ชุมแพด้วย จะให้ประสานส่งต่อไปยังโรงพยาบาลขอนแก่นได้เลย 			
3.4 การเตรียมอุปกรณ์บนรถ Refer	<p>1.เตรียมรถให้พร้อมใช้: น้ำมันเพียงพอ ออกซิเจนเต็มถัง ปิดช่องเชื่อมต่อระหว่างห้องคนขับและผู้โดยสาร ปิดกระจกให้สนิท เปิดพัดลมดูดอากาศบนเพดาน</p> <p>2.การเตรียมอุปกรณ์ให้พร้อมใช้สำหรับส่งต่อผู้ป่วย</p> <p>2.1 อุปกรณ์ช่วยชีวิต ใสในกล่องพลาสติกเพื่อทำความสะอาด</p> <p>2.2 เตรียมอุปกรณ์ป้องกันตัว (set PPE) สำรองอีก 2 ชุดไปพร้อม สำหรับ พยาบาลและ พชร.</p> <p>2.3.70% Alcohol สำหรับทำความสะอาดพื้นผิวภายในรถ</p> <p>2.4 ติด TEREM ทุกราย</p> <p>2.5 ถังและถุงใส่ถังขยะติดเชื้อ (ถุงแดง) 2 ชั้น</p> <p>3.อุปกรณ์ใช้ในการป้องกันร่างกาย</p> <p>-พชร: 1. ระหว่างขับใส่ Surgical Mask 2. ทำความสะอาดรถ ณ โรงล้างรถทันทีเมื่อกลับถึงรพ. : ใส่ Surgical Mask, หมวก, Face shield, ถุงมือ 2 ชั้น, รองเท้าบูท, isolation gownและเอี๊ยมพลาสติก</p> <p>-พยาบาล: N 95 ทับด้วย surgical mask / Face shield ,ถุงมือ, leg cover ,ชุดCover all(ชุดหมี), รองเท้า</p> <p>-ผู้ป่วย : Surgical Mask นอนใน แคปซูลความดันลบ</p>			

การบริหารจัดการ	สถานการณ์ A	สถานการณ์ B	สถานการณ์ C	สถานการณ์ D
	M1	M1	M1	M1
4.การจัดระบบ Pre-hos ของรถกู้ภัย/กู้ชีพ	/	/	/	/
4.1ระบบข้อมูลชุดปฏิบัติการ BLS/ALS	1.ทีมEMS ALS/BLS/EMR 1.1 ปฏิบัติตามแนวปฏิบัติการออกรับผู้ป่วยในสถานการณ์ระบาดของเชื้อโควิด-19 1.2 ปฏิบัติการเตรียมความพร้อมออกรับผู้ป่วยตามปกติ 1.3 เตรียมรถพยาบาลตามความเหมาะสมกับการออกรับผู้ป่วย 1.4 ก่อนออกรับเหตุให้สวมอุปกรณ์ในการป้องกันตัว ได้แก่ Surgical mask, Face shield, ถุงมือ, หมวก, กาวกันน้ำ, เข็มกันเปื้อน, Leg cover 1.5 ชักประวัติถ้ามีประวัติเสี่ยงให้แจ้งศูนย์สั่งการและรอคำสั่ง ไม่นำส่งผู้ป่วยเอง 1.6 แนะนำผู้ป่วยให้สวม Surgical mask ถ้ายังไม่สวม และแนะนำไปที่โล่งแจ้ง ถ้าทำได้ 1.7 ขณะนำส่ง ปิดกระจก เปิดพัดลมดูดอากาศที่เพดานรถเสมอ			
4.2 จำกัดอัตรากำลังคน	-จัดเวร 3 ผลัด เวรละ 3 คน (พยาบาล/นักปฏิบัติการฉุกเฉินการแพทย์ (นฉพ.), จฉพ., พนักงานเปล)			
5. การพัฒนาบุคลากร				
5.1.แผนพัฒนาศักยภาพบุคลากร	1.ให้ความรู้เรื่องโรค -แนวทางในการคัดกรองกลุ่มเสี่ยง -แนวปฏิบัติการดูแลผู้ป่วย Covid-19 -แนวทางการเว้นระยะห่างทางสังคม -แนวทางการป้องกันการระบาด 2.ให้ความรู้เรื่องการทำความสะอาด - การทำความสะอาดเครื่องมือและอุปกรณ์ด้วยน้ำยา - การล้างมือ, - การกำจัดและแยกขยะ 3.สอนความรู้และทักษะการใส่และถอดชุด PPE 4.ทักษะการปฏิบัติงาน - การใส่ท่อช่วยหายใจ (ET-Tube intubation) - การใช้กล่องครอบเพื่อป้องกันฝอยละออง - การพ่นยาผ่าน Spacer - การช่วยเหลือฟื้นคืนชีพ (CPR)			

การบริหารจัดการ	สถานการณ์ A	สถานการณ์ B	สถานการณ์ C	สถานการณ์ D
	M1	M1	M1	M1
6.การจัดระบบบริการ				
6.1 มาตรการลดความแออัด	<p>1.มาตรการงดเยี่ยม แนะนำเยี่ยมทางโทรศัพท์ การเฝ้าไข้อนุญาตได้ 1 คนต่อเตียง ผ่ากั้นโทรศัพท์ไว้ หากจำเป็นต้องมาเยี่ยมปรับเวลาอนุญาตให้เข้าเยี่ยมได้เพียง 1 ช่วงคือ 12.00-13.00 น.</p> <p>2.ปิดบริการคลินิกแพทย์แผนไทย คลินิกทันตกรรมและงานกายภาพบำบัด ให้บริการเฉพาะผู้ป่วยที่มีอาการฉุกเฉินเท่านั้น</p> <p>3.ลดจำนวนผู้ป่วยผ่าตัด โดยเลื่อนนัดผู้ป่วยไม่เร่งด่วน</p> <p>4.จัดบริการส่งยาไปยัง รพ.สต. และบริการส่งยาทางไปรษณีย์ โดยให้ผู้ป่วยลงทะเบียนมาในระบบเช่น ทางโทรศัพท์ ระบบไลน์ หรือติดต่อ จนท.รพ.สต.</p> <p>5.จัดช่องทางการปรึกษาแพทย์ทางโทรศัพท์ เช่น สายด่วนสุขภาพจิต</p>			
	<ul style="list-style-type: none"> - ปิดบริการแพทย์แผนไทย - ลดบริการงานทันตกรรม - ลดบริการงานกายภาพบำบัด 	<ul style="list-style-type: none"> -ปิดบริการแพทย์แผนไทย -ลดบริการงานทันตกรรม -ลดบริการงานกายภาพบำบัด -งดผ่าตัดผู้ป่วยนัดหมาย 	<ul style="list-style-type: none"> -ปิดบริการแพทย์แผนไทย งานทันตกรรม งานกายภาพบำบัด -งดผ่าตัดผู้ป่วยไม่เร่งด่วน ผ่าตัดเฉพาะผู้ป่วยฉุกเฉิน 	<ul style="list-style-type: none"> -ปิดบริการแพทย์แผนไทย งานทันตกรรม งานกายภาพบำบัด -งดผ่าตัดผู้ป่วยไม่เร่งด่วน ผ่าตัดเฉพาะผู้ป่วยฉุกเฉิน
6.2 Social distancing	<p>1.ทำฉากกั้นระหว่างเจ้าหน้าที่และผู้ป่วยเมื่อคัดกรอง /ซักประวัติ</p> <p>2.ทำแนวกันเว้นระยะห่าง 1 เมตรระหว่างเจ้าหน้าที่และผู้ป่วย เช่น ห้องบัตร ห้องยา ห้องเงิน เป็นต้น</p> <p>3.ติดป้ายห้ามนั่งที่เก้าอี้แบบตัวเว้นตัว หรือจัดเก้าอี้ให้ห่างกันอย่างน้อย 1 เมตร ทุกหน่วยบริการ</p> <p>4.การประชุม งดประชุมในเรื่องที่ไม่เร่งด่วน การประชุมเน้นใช้ระบบ Teleconference และจัดเก้าอี้ห่างกัน 1 เมตร</p> <p>5.การรับประทานอาหาร จัดเก้าอี้เว้นระยะห่าง 1 เมตร มีฉากกั้นบนโต๊ะอาหาร</p>			
6.3 การใช้สื่อสารประชาสัมพันธ์	<p>1.ประชาสัมพันธ์ช่องทางการสื่อสารโดยผ่านช่องทาง</p> <ul style="list-style-type: none"> - Facebook เพจ โรงพยาบาลชุมแพofficial, เพจ คนข่าวชุมแพ, เพจ สวท.ชุมแพ - Line official: โรงพยาบาลชุมแพ - กลุ่มไลน์: อสม./ หัวหน้าส่วนราชการ - โทรศัพท์สายด่วน: งานควบคุมโรค และ งานจิตเวช - วิทยูทูปกระจายข่าวหมู่บ้าน - ป้ายประชาสัมพันธ์: ป้าย LED ของเทศบาล, บอร์ดนิทรรศการในโรงพยาบาล - รถประชาสัมพันธ์ตามหมู่บ้าน 			

การบริหารจัดการ	สถานการณ์ A	สถานการณ์ B	สถานการณ์ C	สถานการณ์ D
	M1	M1	M1	M1
6.4 ลดการแพร่กระจายเชื้อ	1.ลดช่องทางการเข้าออกโรงพยาบาล และตั้งจุดคัดกรองอุณหภูมิ 2.สนับสนุนการใช้เครื่องป้องกันตัว (PPE) ให้เพียงพอและได้มาตรฐาน 3.ส่งเสริมสุขอนามัยของเจ้าหน้าที่ เช่น การล้างมือ มาตรการใส่ชุดปฏิบัติงานที่เหมาะสม การเปลี่ยนชุดก่อนกลับบ้าน			
6.5 การสร้างขวัญกำลังใจ	1.จัดทำประกันภัยโควิด-19ให้บุคลากรทุกคน 2.จัดหาและสนับสนุนอุปกรณ์การป้องกันตัว (PPE) สำหรับผู้ปฏิบัติให้เพียงพอเหมาะสมตามมาตรฐาน 3.มีที่พักอาหารและน้ำดื่มสำหรับเจ้าหน้าที่ที่ติดกักตัว 4.ผู้บริหารลงเยี่ยมให้กำลังใจ ให้คำปรึกษาที่หน่วยงาน และเปิดช่องทางให้ผู้ปฏิบัติสามารถปรึกษาได้ตลอด 24 ชั่วโมง 5.จัดห้องพักสำหรับผู้ปฏิบัติที่อยู่เวร และห้องอาบน้ำเปลี่ยนเสื้อผ้าสำหรับบุคลากรที่มีบ้านพักอยู่ข้างนอกก่อนกลับบ้าน 6.เบิกจ่ายค่าตอบแทนให้ อ้างตามหนังสือสำนักงานสาธารณสุขจังหวัดขอนแก่นที่ ขก. 0032.001/ว 893 ลงวันที่ 27 มีนาคม 2563			
7.การจัดระบบสนับสนุน	<ul style="list-style-type: none"> - ที่พัก โรงพยาบาลได้ใช้แฟลต บ้านพัก ไว้สำหรับเป็นที่พักเจ้าหน้าที่ที่ปฏิบัติงาน 22 ห้อง - ห้องสำหรับอาบน้ำของเจ้าหน้าที่ก่อนกลับบ้าน - อาหารสำหรับเจ้าหน้าที่ที่ปฏิบัติงานที่ Cohort ward / น้ำดื่ม - ชุดปฏิบัติงานแยกเฉพาะ - เครื่องป้องกันตัว (PPE) อย่างพอเพียงเหมาะสม - ปรับปรุงหอผู้ป่วยให้มีความเหมาะสมและปลอดภัยแก่บุคลากรที่ปฏิบัติงาน - อัตรากำลังจัดเป็น 2 ทีมในการขึ้นปฏิบัติงานสำหรับ Cohort ward 	-เหมือนสถานการณ์ A -จัดหอผู้ป่วยพิเศษไว้ให้เจ้าหน้าที่ที่ปฏิบัติงานที่ cohort ward เข้าพัก จำนวน 24 ห้อง	-เหมือนสถานการณ์ B -ประสานขอโรงแรมให้เจ้าหน้าที่เข้าพัก	--เหมือนสถานการณ์ C - ให้เจ้าหน้าที่ที่ปฏิบัติงานใน cohort ward พักในโรงแรมที่เตรียมไว้ พร้อมรถรับส่ง

2.แผนอัตรากำลังปฏิบัติงานเพื่อรับผู้ป่วยโรคติดเชื้อไวรัสโคโรนา 2019 (COVID-19)

โรงพยาบาลชุมแพ อำเภอลำทะเมนชัย จังหวัดขอนแก่น

	สถานการณ์ A	สถานการณ์ B	สถานการณ์ C	สถานการณ์ D
	M1	M1	M1	M1
แพทย์ Cohort ward	นพ.พชร พารักษา / นพ.สมเกียรติ ชูบัณฑิตกุล แพทย์เพิ่มพูนทักษะ(Med1/Ped2)	นพ.พชร พารักษา / นพ.สมเกียรติ ชูบัณฑิตกุล แพทย์เพิ่มพูนทักษะ(Med1/Ped2)	ทีม 1 นพ.พชร พารักษา / นพ.สมเกียรติ ชูบัณฑิตกุล แพทย์เพิ่มพูนทักษะ(Med1/Ped2) ทีม 2 พญ.ดุนันท์ จิรวินบูลย์ / พญ.ณัฐริยา สุราช แพทย์เพิ่มพูนทักษะ(Med2/Ped1) ทีม 3 พญ.จันทร์หอม จิตวานิล แพทย์เพิ่มพูนทักษะ(Med3)	ทีม 1 นพ.พชร พารักษา / นพ.สมเกียรติ ชูบัณฑิตกุล แพทย์เพิ่มพูนทักษะ(Med1/Ped2) ทีม 2 พญ.ดุนันท์ จิรวินบูลย์ / พญ.ณัฐริยา สุราช แพทย์เพิ่มพูนทักษะ(Med2/Ped1) ทีม 3 พญ.จันทร์หอม จิตวานิล แพทย์เพิ่มพูนทักษะ(Med3) ทีม 4 แพทย์จาก รพ.สีชมพู แพทย์จากรพ.ภูเวียง ทีม 5 แพทย์จาก รพ.ภูผาม่าน แพทย์จาก รพ.เวียงเก่า แพทย์จาก รพ.หนองนาคำ
พยาบาล Modified AIIR 3 ห้อง @อาคารอายุรกรรม	ใช้อัตรากำลังร่วมกับพยาบาลพิเศษอายุรกรรมแยกโรคชั้น 5		ใช้อัตรากำลังร่วมกับพยาบาล Cohort ward อายุรกรรมในชั้น 1-3	

	สถานการณ์ A	สถานการณ์ B	สถานการณ์ C	สถานการณ์ D
	M1	M1	M1	M1
<p>พยาบาล Cohort ward 20 เตียง Modified AIIR 5 ห้อง @ EENT</p>	<p>ยังไม่เปิดดำเนินการ</p>	<p>ทีม 1 จากหอผู้ป่วยตาศอกจุมูก -พว.อัญชิสา ศุภรัมย์ /พว. พัชรียา วงศ์คำขาว /พว. สารีตา หล้าทอง /พว.นันทยา โคตรชา</p> <p>ทีม 2 จากหอผู้ป่วยตาศอกจุมูก -พว. สุรินทร์ธร สีลา /พว.อรณัฐ เหลลาหอม /พว. สารุณีย์ ชาวสะพุง /พว.ปรารธนา กาญาคำ</p>	<p>ทีม 1 จากหอผู้ป่วยตาศอกจุมูก -พว.อัญชิสา ศุภรัมย์ /พว. พัชรียา วงศ์คำขาว /พว. สารีตา หล้าทอง /พว.นันทยา โคตรชา</p> <p>ทีม 2 จากหอผู้ป่วยตาศอกจุมูก -พว. สุรินทร์ธร สีลา /พว.อรณัฐ เหลลาหอม /พว. สารุณีย์ ชาวสะพุง /พว.ปรารธนา กาญาคำ</p>	<p>ทีม 1 จากหอผู้ป่วยตาศอกจุมูก -พว.อัญชิสา ศุภรัมย์ /พว. พัชรียา วงศ์คำขาว /พว. สารีตา หล้าทอง /พว.นันทยา โคตรชา</p> <p>ทีม 2 จากหอผู้ป่วยตาศอกจุมูก -พว. สุรินทร์ธร สีลา /พว.อรณัฐ เหลลาหอม /พว. สารุณีย์ ชาวสะพุง /พว.ปรารธนา กาญาคำ</p> <p>ทีม 3 : พยาบาลจากรพ.สีชมพู -พว.ภาวี เฟ็งบุตร /พว. จุรีรัตน์ ศรีโคตร /พว.ญานิศา เวียงวงศ์ /พว.สิทธิชัย คงพิรุณ</p>
<p>พยาบาล Cohort ward 16 เตียง Modified AIIR 1 ห้อง @อาคารอายุรกรรม ชั้น 1</p>		<p>ยังไม่เปิดดำเนินการ</p>		<p>ทีม : 1 พยาบาลศัลยกรรมกระดูก -พว.โสริยา มีสะอาด /พว. ณิชฐิตา มาขานี /พว.ชนิษฐา ลัดเหลา /พว.วนิดา นามบุตร</p> <p>ทีม 2 : พยาบาลหอผู้ป่วยกึ่งวิกฤต -พว. อัญชลี ปู่วงศ์ /พว. ดอกรัก สีเวียง /พว.กมลนฤทัย กุลดั่ง /พว.นลินทิพย์ ประวัติชัย</p>

		<p>ทีม 3 : พยาบาลจากโรงพยาบาลภูเวียง</p> <ul style="list-style-type: none"> -พว.เยาวเรศ ทศพร /พว.พรพิมล สุขชัย /พว.นิภาภรณ์ แก้วคำภา /พว.ธิตยา จักรชัย <p>ทีมเสริม : พยาบาลจากห้องผ่าตัด</p> <ul style="list-style-type: none"> -พว.อรัญญาณี จันทหาร /พว.เวณิกา มุลทา /พว.รัชนิกร พิณจันทิก /พว.ทิตานันท์ กองแก้ว
<p>พยาบาล Cohort ward 16 เตียง Modified AIIR 1 ห้อง @อาคารอายุรกรรม ชั้น 2</p>	<p>ยังไม่เปิดดำเนินการ</p>	<p>ทีม 1 : พยาบาลหอผู้ป่วยอายุรกรรมหญิง</p> <ul style="list-style-type: none"> -พว.อนุตตรีย์ นาปองสี /พว.พิมพ์มาตา มีคำ /พว.นิภา สีดาจร /พว.นิรมล รสหาญแห <p>ทีม 2 : พยาบาลวิกฤตศัลยกรรม</p> <ul style="list-style-type: none"> -พว.ภัทรานุช ภูคำ /พว.ปิยาภรณ์ สุขวรรณ /พว.ศักดิ์สิทธิ์ ชัยเลิศ /พว.โยทะกา ดาทอง <p>ทีม 3 : พยาบาลจากโรงพยาบาลภูผาม่าน</p> <ul style="list-style-type: none"> -พว.วันลือ มงคลจิตร /พว.กนกพร ปองเกษมกุล /พว.อาทิตย์ ขวัญแจ่ม /พว.ปราณี หาญชนะ

	สถานการณ์ A	สถานการณ์ B	สถานการณ์ C	สถานการณ์ D
	M1	M1	M1	M1
<p>พยาบาล Cohort ward 16 เตียง Modified AIIR 1 ห้อง @อาคารอายุรกรรม ชั้น 3</p>	ยังไม่เปิดดำเนินการ			<p>ทีม 1 พยาบาลตึกผู้ป่วยวิกฤตอายุรกรรม -พว.ดวงใจ ทับทิมหิน /พว. พรวิไล คำกล้า /พว.เจนจิรา อ่อนชาติ /พว. จุฑารัตน์ บุตรพรม</p> <p>ทีม 2 :พยาบาลจากอายุรกรรมชาย -พว.ธิดารัตน์ สีสาโหล่น /พว.เสาวรส แดนสีแก้ว /พว.จรรยา เรียนพิช /พว.ปิยวรรณ สุขวรรณ</p> <p>ทีม 3 :พยาบาลโรงพยาบาลหนองนาคำ -พว.มัชฌาน วิเชียรศรี /พว. ปิยธิดา ภูมิวงศ์ /พว.จันทพร ทองโคตร /พว.จิตติ โชติช่วง</p> <p>ทีม 4 :พยาบาลจากโรงพยาบาลเวียงเก่า -พว.สกุลเกียรติ สำราญวงษ์ /พว. อังศนา สักขวา /พว.สุธิชล ศรีหลัก /พว.พรประวีณ์ ขุนนนท์</p>
<p>พยาบาล พิเศษอายุรกรรมแยก โรค ชั้น 4 12 เตียง</p>	ยังไม่เปิดดำเนินการ		<p>ทีม 1 : พยาบาลศัลยกรรมชาย -พว.ภารดี สีพู่แพน /พว. สกาวใจ ศรีบุรินทร์ /พว.วิธวัฒน์ หล้าคำภา</p> <p>ทีม 2: พยาบาลสูตินรีเวชกรรม</p>	<p>ทีม 1 : พยาบาลศัลยกรรมชาย -พว.ภารดี สีพู่แพน /พว. สกาวใจ ศรีบุรินทร์ /พว.วิธวัฒน์ หล้าคำภา</p> <p>ทีม 2: พยาบาลสูตินรีเวชกรรม</p>

			-พว. สร้อยยา ชานนท์ /พว.ชญานันท์ สุระเสน /พว.สาลิณี รัมย์อุทุม	-พว. สร้อยยา ชานนท์ /พว.ชญานันท์ สุระเสน /พว.สาลิณี รัมย์อุทุม ทีมเสริม -พว.อภิชญา ปานง่อม /พว.สันติ คุณดิน /พว.สร้อยเพชร แก้วแสนเมือง
พยาบาล พิเศษอายุรกรรมแยก โรค ชั้น 5 12 เตียง	<p>ทีม 1: พยาบาลหอผู้ป่วย ตาดูคอจุมูก พว.อัญชิสา ศุภกรมย์ /พว. พัชรียา วงศ์คำขาว /พว. สารีตา หล้าทอง /พว.นันทยา โคตรชา</p> <p>ทีม 2: พยาบาลหอผู้ป่วย ตาดู คอจุมูก -พว. สุรินทร์ธร สีลา /พว.อรณัฐ เหลลาหอม /พว. สารุณีย์ ชาวสะพุง /พว.ปรารธนา กาญจักษ์</p>	<p>ทีม 1: พยาบาลหอผู้ป่วย ตาดูคอจุมูก พว.อัญชิสา ศุภกรมย์ /พว. พัชรียา วงศ์คำขาว /พว. สารีตา หล้าทอง /พว.นันทยา โคตรชา</p> <p>ทีม 2: พยาบาลหอผู้ป่วย ตาดู คอจุมูก -พว. สุรินทร์ธร สีลา /พว.อรณัฐ เหลลาหอม /พว. สารุณีย์ ชาวสะพุง /พว.ปรารธนา กาญจักษ์</p>	<p>ทีม 1 พยาบาลจากหอผู้ป่วยศัลยกรรม หญิง -พว.รัตนภรณ์ ผลสุข /พว.อรอนงค์ สลิตกุล /พว.ธัญลักษณ์ สุทธิวรรณ</p> <p>ทีม 2 พยาบาลหอผู้ป่วยกุมารเวชกรรม -พว. จุฑามาศ ปรีดีวงษ์ /พว.พัชรียา ด่านขุนทด /พว.เชมจิรา อินทนนท์</p>	<p>ทีม 1 พยาบาลจากหอผู้ป่วยศัลยกรรมหญิง -พว.รัตนภรณ์ ผลสุข /พว.อรอนงค์ สลิตกุล /พว.ธัญลักษณ์ สุทธิวรรณ</p> <p>ทีม 2 พยาบาลจากหอผู้ป่วยกุมารเวชกรรม -พว. จุฑามาศ ปรีดีวงษ์ /พว.พัชรียา ด่านขุนทด /พว.เชมจิรา อินทนนท์</p>
ทีมใส่ท่อช่วยหายใจ	<p>ทีม 1 พญ.น้ำผึ้ง สุคันธวัต /พญ.ผจงจิต สุวรรณสุขโรจน์/พญ.พิมพ์ภัสร์ รุ่งวิวัฒน์ศิลป์ วิสัญญีพยาบาลทีม 1 พว.สิทธิพร บุรานอก แพทย์ทีม 2 นพ.พศวีร์ เผ่าเสรี/พญ.ลัดดาวัลย์ เกียรติคุณวงศ์ /พญ.อารีรัตน์ ไกรศรีวรรณนะ พยาบาลทีม 2 พว.จริญญาพร พรหมนัส / พว.จันทิมา ศรีมะนาว / พว.เชดศักดิ์ น้อยเมือง</p>			
คัดกรอง OPD	<p>ทีม 1 พว.ละมัย ถาวร /พว. อรรธรณ ข้อยุ่น /พว.พิทยา บรรเทา /พนักงานทั่วไป: นายวิทยา ศรีคำ ทีม 2 พว.ชญาพร รัตนชูโชติ /พนักงานทั่วไป: นางเครือวรรณ นิลวรรณ</p>			

	สถานการณ A	สถานการณ B	สถานการณ C	สถานการณ D
	M1	M1	M1	M1
<p>คลินิกไขหวัด ARI Clinic</p>	<p>แพทยทีม 1 : แพทยเพิ่มพูนทักษะ(ObGyn1/Sx1) พยาบาลทีม 1 : พยาบาลจาก OPD พว.จิตรลดา ภูมิพัฒน์ /พว. ศิริินภา สีดาโคตร /พว.ภารดี ผอนดี</p>	<p>แพทยทีม 1 : แพทยเพิ่มพูนทักษะ (ObGyn1/Sx1) แพทยทีม 2 :นพ.นครินทร์ / นพ.ดล แพทยทีม 3: นพ.พิพัฒน์/พญ.อาจารย์ แพทยทีม 4: นพ.อรรถวิทย์/พญ.สุภัสชา พยาบาลทีม 1 : พยาบาลจาก OPD พว.จิตรลดา ภูมิพัฒน์ /พว. ศิริินภา สีดาโคตร /พว.ภารดี ผอนดี พยาบาลทีม 2 : พว.จรัสศรี พิมพาสสูง /พว.ละมุล ประเสริฐผล /พว.ประกายแก้ว ประทุมทอง พยาบาลทีม 3 : พว. นิศารัตน์ สุพัชรธนาวัฒน์ /พว.ศิริพร นะจะคุณ /จรรยา จำนงพิพัฒน์ พยาบาลทีม 4 : พว.นวลอนงค์ สุดจอม /พว.จารุวรรณ สีลา /พว.ศิวาพร ถนอมถัน</p>	<p>แพทยทีม 1 : แพทยเพิ่มพูนทักษะ(ObGyn1/Sx1) แพทยทีม 2 :นพ.นครินทร์ / นพ.ดล แพทยทีม 3: นพ.พิพัฒน์/พญ.อาจารย์ แพทยทีม 4: นพ.อรรถวิทย์/พญ.สุภัสชา พยาบาลทีม 1 : พยาบาลจาก OPD พว.จิตรลดา ภูมิพัฒน์ /พว. ศิริินภา สีดาโคตร /พว.ภารดี ผอนดี พยาบาลทีม 2 : พว.จรัสศรี พิมพาสสูง /พว.ละมุล ประเสริฐผล /พว.ประกายแก้ว ประทุมทอง พยาบาลทีม 3 : พว. นิศารัตน์ สุพัชรธนาวัฒน์ / พว.ศิริพร นะจะคุณ / จรรยา จำนงพิพัฒน์ พยาบาลทีม 4 : พว.นวลอนงค์ สุดจอม /พว.จารุวรรณ สีลา /พว.ศิวาพร ถนอมถัน พยาบาลทีม 5 : พว.นิรมล เรืองฤทธิ์ /พว.อนงค์ เศษอ่อน /พว.หงษ์ทอง วาสนะสถิตย์</p>	

	สถานการณ์ A	สถานการณ์ B	สถานการณ์ C	สถานการณ์ D
	M1	M1	M1	M1
ห้องฉุกเฉิน	<p>แพทย์ทีม 1 พญ.ลัดดาวัลย์ เกียรติคุณวงศ์ /พญ.อารีรัตน์ ไกรศรีวรรณนะ แพทย์ทีม 2 นพ.พศวีร์ เผ่าเสรี / นพ.ฐิติพงศ์ ชัยเกษมสกุล</p> <p>พยาบาลทีม 1: 1.1 พว.จันทิมา ศรีมะนาว/พว.จตุพร ยะวร 1.2 พว.สิทธิพงษ์ ศิริประทุม/พว.วิภาวรรณ พรมนัส</p> <p>พยาบาลทีม 2 : 2.1พว.ลภาร์ตัน อรรถวงษ์ /พว.เชิดศักดิ์ น้อยเมือง 2.2 พว.อภิญา โสภกุลเลาะ/พว.อลิต ทับทีม</p>		<p>แพทย์ทีม 1 พญ.ลัดดาวัลย์ เกียรติคุณวงศ์ /พญ.อารีรัตน์ ไกรศรีวรรณนะ แพทย์ทีม 2 นพ.พศวีร์ เผ่าเสรี / นพ.ฐิติพงศ์ ชัยเกษมสกุล</p> <p>แพทย์ทีม 3 นพ.อลงกรณ์ สุราช /แพทย์จากรพ.สีชมพู่</p> <p>พยาบาลทีม 1: 1.1พว.จันทิมา ศรีมะนาว/พว.จตุพร ยะวร 1.2พว.สิทธิพงษ์ ศิริประทุม/พว.วิภาวรรณ พรมนัส</p> <p>พยาบาลทีม 2 : 2.1พว.ลภาร์ตัน อรรถวงษ์ /พว.เชิดศักดิ์ น้อยเมือง 2.2พว.อภิญา โสภกุลเลาะ/พว.อลิต ทับทีม</p>	
ระบบการแพทย์ ฉุกเฉิน EMS	<p>นฉพ. ทีม 1 สลิลลา นฉพ. ทีม 2 ศิริวรรณ จฉพ. ทีม 1 ศิริมา / สุภาวดี จฉพ. ทีม 2 ภัทราภรณ์ / ศรินญา</p>		<p>นฉพ. ทีม 1 สลิลลา นฉพ. ทีม 2 ศิริวรรณ จฉพ. ทีม 1 ศิริมา / สุภาวดี จฉพ. ทีม 2 ภัทราภรณ์ / ศรินญา จฉพ. ทีมเสริม อัญญารัตน์ / ธัญชนก</p>	
ทีมควบคุมโรค	<p>ทีม 1 ชูชาติ วราพร วรุฒิ จินตนา นิตกร ศักดิ์ พิชัย ทีม 2 ทศนัยกร วณิช อรุษา ปันสกุลแก้ว อุทัย จักรพันธ์ อุษณีย์</p>		<p>ทีม 1 ชูชาติ วราพร วรุฒิ จินตนา นิตกร ศักดิ์ พิชัย ทีม 2 ทศนัยกร วณิช อรุษา ปันสกุล แก้ว อุทัย จักรพันธ์ อุษณีย์</p>	<p>ทีม 1 ชูชาติ วรุฒิ จินตนา ศักดิ์ พิชัย ทีม 2 ทศนัยกร อรุษา ปันสกุลแก้ว อุทัย จักร พันธ์ ทีม 3 วราพร วณิช นิตกร อุษณีย์</p>

	สถานการณ์ A	สถานการณ์ B	สถานการณ์ C	สถานการณ์ D
	M1	M1	M1	M1
สุขภาพจิต	<p>ทีม 1 : นพ.พิพัฒน์ พยาบาลทีม 1 : พว.สาวิตรี</p>		<p>ทีม 1 : นพ.พิพัฒน์ พยาบาลทีม 1 : พว.สาวิตรี ทีม 2 : นพ. ธวัชชัย พยาบาลทีม 2 : พว.นิศารัตน์</p>	
IC	<p>ทีม 1 : พว.กนกอร ทีม 2 : พว.ฉิรพร</p>			<p>ทีม 1 : พว.กนกอร ทีม 2 : IC รพ.สีชมพู ทีม 3 : IC รพ.ภูพาน</p>
OR ระบบความดันลบ	<p>พยาบาลทีม 1 พว.ยุภาวดี/ พว.ชนสรณ์/ พว.กฤตวีระ พนักงานทั่วไป ทีม 1 น.ส. พจณี/ นายสมรส พยาบาลทีม 2 พว.จุฑาภรณ์/ พว.แพรวพรรณ/ พว.ฐาปกรณ์ พนักงานทั่วไป ทีม 2 น.ส. วไลพร/ นายฐิติกร</p>		<p>พยาบาลทีม 1 พว.ยุภาวดี/ พว.ชนสรณ์/ พว.รพ.ภูเวียง พนักงานทั่วไป ทีม 1 น.ส. พจณี/ นายสมรส พยาบาลทีม 2 พว.จุฑาภรณ์/ พว.แพรวพรรณ/ พว.รพ.สีชมพู พนักงานทั่วไป ทีม 2 น.ส. วไลพร พยาบาลทีม 3 พว.กฤตวีระ/พว.ฐาปกรณ์/พว.รพ.ภูพาน พนักงานทั่วไป ทีม 3 นายฐิติกร</p>	
ทีมวิสัญญีพยาบาล	<p>ทีม 1 : พว.พรฤดี ภูครองหิน /พว. กัญญาภัทร ลีปา /พว.ตามพรรณ ลีตระกูลพิชิตชัย /พว. ศิริพร ทูลพุทธา</p>		<p>ทีม 1 : พว.พรฤดี ภูครองหิน/พว. กัญญาภัทร ลีปา /พว.ตามพรรณ ลีตระกูลพิชิตชัย/พว. ศิริพร ทูลพุทธา ทีม 2 : พว.กิ่งทอง สดาบูรณ์/พว. กนกวรรณ พรหมบุญชู /พว. สุนันท์นีนี ดีสาย/พว. ศิริเพ็ญ ถาวรทรัพย์ฐกุล</p>	
LR ระบบความดันลบ	<p>พยาบาลทีม 1 : พว.อติยา สุวรรณสาร /พว.นริศรา เรือมา /พว.สุชาดา ทีมประจบ พยาบาลทีม 2 : พว. วรณิศา โคตรสมอ /พว.อังสุตา ศรีเมืองเฮ้า /พว.กรรณิการ์ บัวภา</p>		<p>พยาบาลทีม 1 : พว.อติยา สุวรรณสาร /พว.นริศรา เรือมา /พว.สุชาดา ทีมประจบ พยาบาลทีม 2 : พว. วรณิศา โคตรสมอ /พว.อังสุตา ศรีเมืองเฮ้า /พว.กรรณิการ์ บัวภา พยาบาลทีม 3 : พว.เพ็ญรัตน์ดา ชาวสะพุง /พว.ธิดารัตน์ สามหาตไทย /พว.ชนิษฐา เป๊ะชาน</p>	

แผนบริหารอัตรากำลังทีมห้องฉุกเฉิน รองรับสถานการณ์ช่วงมีการระบาดโรค COVID 19

ในช่วงที่มีการระบาดโควิด-19 ห้องฉุกเฉินจะมีการแบ่งงานออกเป็น 2 ส่วน คือ

1. ห้องฉุกเฉินสำหรับผู้ป่วยทั่วไป
2. ห้องฉุกเฉินสำหรับผู้ป่วยสงสัยเข้าข่ายและผู้ป่วยยืนยัน

หากมีการจัดตั้งโรงพยาบาลสนาม จะมีการจัดอัตรากำลังไปตั้งห้องฉุกเฉินที่ โรงพยาบาลสนาม โดยใช้พื้นที่ห้องรับประทานอาหารเจ้าหน้าที่เป็นห้องฉุกเฉิน ดูแลเฉพาะผู้ป่วยฉุกเฉิน ESI 1-3 สำหรับผู้ป่วยไม่ฉุกเฉินให้ ARI Clinic ดูแลรักษา

ก.อัตรากำลังดูแลผู้ป่วย COVID 19

การจัดอัตรากำลังห้องฉุกเฉิน จะจัดเข้าปฏิบัติงานทีละ 1 ทีม ทีมละ 10 คน ปฏิบัติงาน 7 วัน แล้วเปลี่ยนทีม โดยแบ่งการปฏิบัติงานเป็นรอบ แบ่งเป็น 2 รอบต่อวัน

ทีม 1 ปฏิบัติงาน 1 สัปดาห์

หัวหน้าทีม นายแพทย์ พศวีร์ เผ่าเสรี และนายแพทย์ จูติพงษ์ ชัยเกษมสกุล

เวรกลางวัน (07.00 -19.00 น.)

1..นางสาวจันทิมา	ศรีมะนาว	พยาบาลวิชาชีพชำนาญการ
2.นายจตุพร	ยะวร	พยาบาลวิชาชีพปฏิบัติการ
3.นางสาวศิริวรรณ	หะยาจันทา	นักปฏิบัติการการแพทย์ฉุกเฉิน
4.นางสาวกัลยาณี	ดีสงคราม	พนักงานผู้ช่วยเหลือคนไข้

เวรกลางคืน (19.00-07.00 น.)

1.นายสิทธิพงษ์	ศิริประทุม	พยาบาลวิชาชีพชำนาญการ
2.นางสาววิภาวรรณ	พรมนัส	พยาบาลวิชาชีพปฏิบัติการ
3.นางสาวสลิลลา	ป๋องนานาษ	นักปฏิบัติการการแพทย์ฉุกเฉิน
4. นางนิภาวรรณ	ดีธรรมมา	พนักงานผู้ช่วยเหลือคนไข้

ทีม 2 เปลี่ยนผลัด 1 สัปดาห์

หัวหน้าทีม แพทย์หญิงลัดดาวัลย์ เกียรติคุณวงศ์ และนายแพทย์กฤษณะชัย ฉิมทิม

เวรกลางวัน (07.00 -19.00 น.)

- 1.นางสาวภรณ์รัตน์ อรรถวงษ์ พยาบาลวิชาชีพชำนาญการ
- 2.นายเชิดศักดิ์ น้อยเมือง พยาบาลวิชาชีพชำนาญการ
- 3.พยาบาลวิชาชีพ (รพ. ภูเวียง)
- 4..นางพรทิวา หงษ์ชุมแพ พนักงานผู้ช่วยเหลือคนไข้

เวรกลางคืน (19.00-07.00 น.)

- 1.นางสาวอภิญา โสภกุลเถาะ พยาบาลวิชาชีพปฏิบัติการ
- 2..นางสาวอลิต ทับทิม พยาบาลวิชาชีพปฏิบัติการ
- 3.พยาบาลวิชาชีพ (รพ. ภูเวียง)
- 4..นางศุภิสรา ทองภูบาล พนักงานผู้ช่วยเหลือคนไข้

ข.อัตรากำลังปฏิบัติงานห้องฉุกเฉินปกติ บริหารรวมห้องฉุกเฉิน/ห้องสังเกตอาการ/EMS

หัวหน้าทีม แพทย์หญิงอารีรัตน์ ไกรศรีวรรณ, นายแพทย์อลงกรณ์ สุราช, แพทย์เพิ่มพูนทักษะ

เวรตึก (00.30-08.30 น.)

- 1.นางสาวจิราวรรณ ยศธสาร พยาบาลวิชาชีพ (คัดกรอง)
- 2.พยาบาลวิชาชีพ คนที่ 1
- 3.พยาบาลวิชาชีพ คนที่ 2
- 4.พยาบาลวิชาชีพ (รพ.ภูพาน) คนที่ 3
- 5.เจ้าพนักงานสาธารณสุขชุมชน/เจ้าหน้าที่เวชกิจฉุกเฉิน
- 6.พนักงานผู้ช่วยเหลือคนไข้
- 7.พนักงานเปล

เวรเช้า (08.30-16.30 น.)

- 1.นางอรุณี เหล่าอำนาจ พยาบาลวิชาชีพ (คัดกรอง)
- 2.พยาบาลวิชาชีพ คนที่ 1
- 3.พยาบาลวิชาชีพ คนที่ 2
- 4.พยาบาลวิชาชีพ (รพ.เวียงเก่า) คนที่ 3
- 5.พยาบาลวิชาชีพ (รพ. สีสสมพู่) คนที่ 4
- 6.เจ้าพนักงานสาธารณสุขชุมชน/เจ้าหน้าที่เวชกิจฉุกเฉิน
- 7.พนักงานผู้ช่วยเหลือคนไข้
- 8.พนักงานเปล

เวรป่าย (16.30-00.30 น.)

- 1.นางสาวอัมพร ระวังดี พยาบาลวิชาชีพ (คัดกรอง)
- 2.พยาบาลวิชาชีพ คนที่ 1
- 3.พยาบาลวิชาชีพ คนที่ 2
- 4.พยาบาลวิชาชีพ (รพ. ภูเวียง) คนที่ 3
- 5.พยาบาลวิชาชีพ (รพ. หนองนาคำ) คนที่ 4
- 6.เจ้าพนักงานสาธารณสุขชุมชน/เจ้าหน้าที่เวชกิจฉุกเฉิน
- 7.พนักงานผู้ช่วยเหลือคนไข้
- 8.พนักงานเปล

ภาคผนวก รายชื่ออัตรากำลังปฏิบัติงานห้องฉุกเฉินดูแลผู้ป่วยฉุกเฉินปกติ

- 1.นางสาวชฎานิศ ศรีรักษา พยาบาลวิชาชีพชำนาญการพิเศษ
- 2.นางณัฐลัดดา ศิลาอาสน์ พยาบาลวิชาชีพชำนาญการ
- 3.นางประภัสสร บัวภา พยาบาลวิชาชีพปฏิบัติการ
- 4.นางสาวรัตนพร เจริญคุณ พยาบาลวิชาชีพปฏิบัติการ
- 5.นางสาวปรียาพร ก้อมอ่อน พยาบาลวิชาชีพปฏิบัติการ
- 6.นางสุภักดิ์ ไจมนต์ พยาบาลวิชาชีพปฏิบัติการ
- 7.นางณิชชาอร วรรณสัมพันธ์ พยาบาลวิชาชีพชำนาญการ
- 8.นางสาวอลิษา ขาวสร้อย พยาบาลวิชาชีพ
- 9.นางสาวสุรวดี ศรีสว่าง พยาบาลวิชาชีพ
- 10..นางสาวณัฐสุดา ชูศรี พยาบาลวิชาชีพ
- 11..นางสาวศิริณภา นามศิริ พยาบาลวิชาชีพ
- 12..นางสาวลดาวัลย์ กิณาบุญ พยาบาลวิชาชีพ
- 13..นางสาวสุภาวดี สีเทียมเงิน เจ้าพนักงานสาธารณสุขชุมชน
- 14..นางสาวศิริณญา บุญนิม เจ้าพนักงานสาธารณสุขชุมชน
- 15..นางภัทรภรณ์ มีหอม เจ้าหน้าที่เวชกิจฉุกเฉิน
- 16.นางสาวศิริมา กุมภา เจ้าหน้าที่เวชกิจฉุกเฉิน
- 17.พยาบาลวิชาชีพ รพ.สีชมพู พยาบาลวิชาชีพ
- 18.พยาบาลวิชาชีพ รพ.สีชมพู พยาบาลวิชาชีพ
- 19.พยาบาลวิชาชีพ รพ.ภูเวียง พยาบาลวิชาชีพ
- 20.พยาบาลวิชาชีพ รพ.ภูเวียง พยาบาลวิชาชีพ
- 21.พยาบาลวิชาชีพ รพ.หนองนาคำ พยาบาลวิชาชีพ

22.พยาบาลวิชาชีพ รพ. เวียงเก่า	พยาบาลวิชาชีพ
23.พยาบาลวิชาชีพ รพ. ภูผาม่าน	พยาบาลวิชาชีพ
24.นางสาวทักษิณี สานุสันต์	พนักงานผู้ช่วยเหลือคนไข้
25.นางเฟื่องฟ้า สอนเวียง	พนักงานผู้ช่วยเหลือคนไข้
26.นางสาวจรนทร ดิธรรมมา	พนักงานผู้ช่วยเหลือคนไข้
27.นางสาวศิริลักษณ์ ฤวงษ์	พนักงานผู้ช่วยเหลือคนไข้
28.นายนิคม พาพุทธ	พนักงานเปล
29.นายภูวนาท คะโนนชีพ	พนักงานเปล
30.นายเฉลิมพล ยกสันเทียะ	พนักงานเปล
31.นายบัญชา แสนท้าว	พนักงานเปล

ทีมสนับสนุน

หัวหน้าทีม นายแพทย์ศวีร์ เผ่าเสรี	นายแพทย์ชำนาญการ
1.นางสาวชฎานิศ ศรีรักษา	พยาบาลวิชาชีพชำนาญการพิเศษ
2.นางอัญญารัตน์ ทาขุลี	เจ้าพนักงานสาธารณสุขชุมชน
3.นางธัญชนก จำเริญรักษ์	เจ้าพนักงานสาธารณสุขชุมชน
4.นางสาววาลินี ศีกไชยหาญ	พนักงานธุรการ

ค.เครื่องมือและอุปกรณ์ทางการแพทย์สำหรับจัดตั้งห้องฉุกเฉินในโรงพยาบาลสนาม

1. รถเก็บอุปกรณ์ฉุกเฉิน (Emergency cart) (ยืมจากหน่วยเคมีบำบัด)	1 คัน
2. ถังออกซิเจนขนาดใหญ่	1 ถัง
3. ถังออกซิเจนขนาดเล็ก	2 ถัง
4. รถเข็นนอน	4 คัน
5. เครื่องกดหน้าอก (Auto pulse)	1 เครื่อง
6. Ambu bag (สำรอง)	2 ชุด
7. Infusion pump (ศูนย์เครื่องมือแพทย์)	4 เครื่อง
8. กล้องสำหรับใส่ท่อช่วยหายใจ (Guide scope) (จากห้องฉุกเฉิน)	1 ชุด
9. โต๊ะพร้อมเตียง (ศูนย์เครื่องมือแพทย์)	2 ตัว
10. เครื่อง Suction mobile จากระบบพยาบาล	2 ชุด
11. เครื่อง Defibrillation (ศูนย์เครื่องมือแพทย์)	1 เครื่อง
12. เครื่องวัดสัญญาณชีพ (ศูนย์เครื่องมือแพทย์)	2 ตัว
13. เครื่องช่วยหายใจขนาดเล็ก(Carina)	1 เครื่อง

14. เครื่องติดตามสัญญาณชีพระยะไกล Telemedicine	1 ชุด
15. กระดานรองหลังชนิดยาว	1 ชุด
16. Stethoscope ผู้ใหญ่	1 อัน
17. Stethoscope เด็ก	1 อัน
18. เครื่องตรวจ Ultrasound (ER)	1 เครื่อง
19. เครื่องตรวจคลื่นไฟฟ้าหัวใจ (ER)	1 เครื่อง
20. เครื่อง portable Xray พร้อมฉากตะกั่ว	1 เครื่อง
21. แคปซูลสำหรับเคลื่อนย้ายผู้ป่วย	1 อัน
22. กล่องครอบผู้ป่วยกันฝอยละออง	2 อัน
23. Set สวนปัสสาวะ พร้อมสายสวนปัสสาวะครบชุด	5 ชุด
24. Set สายระบายช่องอกพร้อมสายระบายช่องอก (ICD)	1 ชุด
25. Set C-Line พร้อมอุปกรณ์	2 ชุด
26. รถเข็นสำหรับเจาะเลือดพร้อมอุปกรณ์ครบ (ยืมจากหน่วยเคมีบำบัด)	1 คัน
27. กล่องสำหรับส่ง Lab	2 กล่อง
28. ชุดPPE Set เบอร์ 7	10 ชุด
29. Face shield	10 อัน
30. น้ำยาฆ่าเชื้อสำหรับแช่เครื่องมือ	5 ซอง
31. สาย Close suction	3 ชุด
32. ตัวกรองสำหรับ Hepa filter	5 อัน
33. สารน้ำชนิด NSS 1000 ml	1 กล่อง
34. สารน้ำชนิด RLS 1000 ml	1 กล่อง
35. สารน้ำชนิด Acetar 1000 ml	1 กล่อง
36. สารน้ำชนิด 5%DN/2 1000 ml	1 กล่อง
37. สารน้ำชนิด 5%DW 100 ml	2 กล่อง
38. สารน้ำชนิด NSS 100 ml	2 กล่อง

พัสดุสำนักงาน

39. สะพานไฟ	3 ชุด
40. ถังขยะติดเชื้อ (ER)	2 ถัง
41. ถังขยะทั่วไป	2 ถัง
42. ถังขยะสีดำ	3 ห่อ
43. ถังขยะสีแดง ขนาดกลาง	3 ห่อ
44. ตู้หรือชั้นวางอุปกรณ์	2 หลัง

45. โต้ะทำงาน	4 ตัว
46. แก้อั้ทำงาน	10 ตัว
47. ทะเบียนส่งต่อ	1 เล่ม
48. เอกสาร admitted	50 ชุด
49. เอกสารใบแปลต่างๆทุกรายการ	50 ชุด
50. พัดลมใหญ่	1 ตัว
51. วิทยุสื่อสารเคลื่อนที่	2 ตัว
52. โทรศัพท์ภายในพร้อมเชื่อมต่อสัญญาณ	1 จุด
53. อ่างล้างมือ	1 จุด
54. ถังพลาสติกแช่เครื่องมือ	2 ถัง
55. ม่านกันทำหัตถการ	2 ชุด
56. ปรับปรุงทางเข้าออกอาคาร	1 งาน

การบริหารอัตรากำลัง ทีมช่วยเหลือเยียวยาจิตใจผู้ประสบภาวะวิกฤต โรงพยาบาลชุมแพ
(Chum Phae Mental Health Crisis Assessment and Treatment Team: CPMCATT)
เพื่อรองรับสถานการณ์ช่วงที่มีการระบาดของไวรัสโคโรนา COVID-19

ก. อัตรากำลังดูแลช่วยเหลือเยียวยาจิตใจผู้ประสบภาวะวิกฤต

ทีม 1 ปฏิบัติงาน วันอังคาร และวันศุกร์

หัวหน้าทีม	นายแพทย์รัชชัย	กฤษณะประกรกิจ	นายแพทย์เชี่ยวชาญ
สมาชิก 1.	นางนิศารัตน์	สุพัชรธนาวัฒน์	พยาบาลวิชาชีพชำนาญการ
2.	นางสาวปาริชาติ	ดวงศรี	พยาบาลวิชาชีพ

ทีม 2 ปฏิบัติงาน วันจันทร์ วันพุธ และวันพฤหัสบดี

หัวหน้าทีม	นายแพทย์พิพัฒน์	เหลือเลิศบรร	นายแพทย์ปฏิบัติการ
สมาชิก 1.	นางสาวตรี	หอมจุ	พยาบาลวิชาชีพปฏิบัติการ
2.	นายนนทวิช	มาลัย	นักวิทยาศาสตร์คลินิก

ทีมสนับสนุน

หัวหน้าทีม	นายชูชาติ	กลางกันยา	เจ้าพนักงานสาธารณสุขชำนาญงาน
สมาชิก 1.	นางเครือวัลย์	ทาแดง	นักวิชาการสาธารณสุขชำนาญการ
2.	นางสาวจूरรัตน์	สอนเวียง	ผู้ช่วยเหลือคนไข้

ข. สถานที่: คลินิกสุขใจ อาคารผู้ป่วยนอก ชั้น 2 โรงพยาบาลชุมแพ

ค. วัสดุอุปกรณ์สนับสนุน

- โทรศัพท์พร้อมหมายเลข 1 เครื่อง
- เครื่องแบบทีมช่วยเหลือเยียวยาจิตใจผู้ประสบภาวะวิกฤต (MCATT) 3 ชุด

ทีมปฏิบัติงานสาธารณสุขชุมชน

แบ่งการปฏิบัติงาน เป็น 6 ทีม ครอบคลุมทั้งสถานการณ์ A-B-C-D

ผลัด/ทีมที่ 1 หัวหน้าทีม นายณัฐ จ่ากลาง ตำแหน่ง สาธารณสุขอำเภอชุมแพ

ลำดับ	ชื่อ-สกุล	ตำแหน่ง	สถานะ	หน่วยงาน	วิชาชีพ	เบอร์โทรศัพท์
1	นายณัฐ จ่ากลาง	สาธารณสุขอำเภอ	ข้าราชการ	สสอ.ชุมแพ	การสาธารณสุขชุมชน	065-098-3649
2	นางน็อน ลีคะ	นวก.สาธารณสุขปฏิบัติการ	ข้าราชการ	สสอ.ชุมแพ	การสาธารณสุขชุมชน	094-523-0152
3	นางสุภาพร ชันชะนามศรี	นักวิชาการสาธารณสุข	พกส	สสอ.ชุมแพ	การสาธารณสุขชุมชน	087-490-9201
4	นางสาวจุฑามาศ แพงไทย	พยาบาลวิชาชีพปฏิบัติการ	ข้าราชการ	รพ.สต.วังหินลาด	สภาการพยาบาล	089-574-7341
5	นายพรชัย คุยเพี้ยภูมิ	พยาบาลวิชาชีพ	ลจ	รพ.สต.บ้านวังหูกวาง	สภาการพยาบาล	086-561-4380
6	นางจินทนา สิริเศรษฐนันท์	พยาบาลวิชาชีพชำนาญการ	ข้าราชการ	รพ.สต.นาหนองพุ่ม	สภาการพยาบาล	086-349-1277
7	นางรัตนากร พลโพธิ์	จพ.สาธารณสุขชำนาญงาน	ข้าราชการ	สสอ.ชุมแพ	การสาธารณสุขชุมชน	094-310-7991
8	นายวิชัย สุระเสน	จพ.สาธารณสุขชำนาญงาน	ข้าราชการ	รพ.สต.บ้านมาลา	การสาธารณสุขชุมชน	093-329-0319
9	นางริศรา คำมุงคุณ	จพ.สาธารณสุขชำนาญงาน	ข้าราชการ	รพ.สต.โนนหัน	การสาธารณสุขชุมชน	087-2266650
10	นส.จิราภรณ์ อภัยสูงเนิน	จพ.สาธารณสุขปฏิบัติงาน	ข้าราชการ	รพ.สต.ข้าวเรียง	การสาธารณสุขชุมชน	082-153-5785
11	นายณัฐพงศ์ พลเยี่ยม	จพ.สาธารณสุขชำนาญงาน	ข้าราชการ	รพ.สต.บ้านหนองผือ	การสาธารณสุขชุมชน	090-350-1799

ผลัด/ทีมที่ 2 หัวหน้าทีม นายจิตรกัญฐ์ สาลิง ตำแหน่ง ผู้ช่วยสาธารณสุขอำเภอชุมแพ

ลำดับ	ชื่อ-สกุล	ตำแหน่ง	สถานะ	หน่วยงาน	วิชาชีพ	เบอร์โทรศัพท์
1	นายจิตรกัญฐ์ สาลิง	นวก.สาธารณสุขชำนาญการ	ข้าราชการ	สสอ.ชุมแพ	การสาธารณสุขชุมชน	091-050-6776
2	นางชนิษฐา เลิศอุดมโชค	นวก.สาธารณสุขชำนาญการ	ข้าราชการ	รพ.สต.โนนหัน	การสาธารณสุขชุมชน	083-3504391
3	นางอรปริยา วงศ์ศิริรักษ์	นวก.สาธารณสุขชำนาญการ	ข้าราชการ	รพ.สต.โนนอุดม	การสาธารณสุขชุมชน	082-107-6713
4	นายเกษมพันธ์ แสนทวีสุข	พยาบาลวิชาชีพ	ลจ	รพ.สต.หนองเสาเล้า	สภาการพยาบาล	082-709-3812
5	นางสุภาพร ทิพักษ์	พยาบาลวิชาชีพชำนาญการ	ข้าราชการ	รพ.สต.หนองเขียด	สภาการพยาบาล	095-219 4448
6	นางสุนีย์ภรณ์ เจริญโล่ทองดี	พยาบาลวิชาชีพชำนาญการ	ข้าราชการ	รพ.สต.ข้าวเรียง	สภาการพยาบาล	089-569-8808
7	นางนิภาพร อันสุรีย์	จพ.สาธารณสุขชำนาญงาน	ข้าราชการ	รพ.สต.บ้านมาลา	การสาธารณสุขชุมชน	091-737-7786
8	นางสาวช่อทิพย์ โทท่า	จพ.สาธารณสุขชำนาญงาน	ข้าราชการ	รพ.สต.นาหนองพุ่ม	การสาธารณสุขชุมชน	093-427-0033
9	นางสาววิจิตรา ประจวบสังข์	จพ.สาธารณสุขชำนาญงาน	ข้าราชการ	รพ.สต.บ้านวังยาว	การสาธารณสุขชุมชน	093-328-8443
10	นางสาวรัชดาภรณ์ ลาดหนองขุ่น	จพ.สาธารณสุขชำนาญงาน	ข้าราชการ	รพ.สต.บ้านวังหูกวาง	การสาธารณสุขชุมชน	094-307-4004
11	นางคณิสันท์ สงภักดิ์	จพ.สาธารณสุขชำนาญงาน	ข้าราชการ	รพ.สต.วังหินลาด	การสาธารณสุขชุมชน	090-029-6104

ผลัด/ทีมที่ 3 หัวหน้าทีม นางเครือวัลย์ ทาแดง ตำแหน่ง ผู้ช่วยสาธารณสุขอำเภอชุมแพ

ลำดับ	ชื่อ-สกุล	ตำแหน่ง	สถานะ	หน่วยงาน	วิชาชีพ	เบอร์โทรศัพท์
1	นางเครือวัลย์ ทาแดง	นวก.สาธารณสุขชำนาญการ	ข้าราชการ	สสอ.ชุมแพ	การสาธารณสุขชุมชน	088-563-3886
2	นางเปรมจิต สีกัน	นวก.สาธารณสุขชำนาญการ	ข้าราชการ	รพ.สต.บ้านวังหูกวาง	การสาธารณสุขชุมชน	093-328-5218
3	นางสาวสุพัตรา สงภักดิ์	นักวิชาการสาธารณสุข	พกส	รพ.สต.ไชยสอ	การสาธารณสุขชุมชน	082-840-8939
4	นางสาวศุภลักษณ์ คุ้มวงศ์	นักวิชาการสาธารณสุข	พกส	รพ.สต.วังหินลาด	การสาธารณสุขชุมชน	087-545-7725
5	นางรพีพร ศิลาลือทอง	พยาบาลวิชาชีพปฏิบัติการ	ข้าราชการ	รพ.สต.โนนหัน	สภาการพยาบาล	086-561-4380
6	นางอัญชลี มากมี	พยาบาลวิชาชีพชำนาญการ	ข้าราชการ	รพ.สต.นาหนองพุ่ม	สภาการพยาบาล	087-214-7454
7	นายณัฐพงศ์ ปัดสา	พยาบาลวิชาชีพปฏิบัติการ	ข้าราชการ	รพ.สต.บ้านมาลา	สภาการพยาบาล	089-574-7341
8	นางสาวนภลัย ไชโยแสง	จพ.สาธารณสุขชำนาญงาน	ข้าราชการ	รพ.สต.บ้านวังยาว	การสาธารณสุขชุมชน	095-180-2428
9	นายดิเรก ทองดินนอก	จพ.สาธารณสุขชำนาญงาน	ข้าราชการ	รพ.สต.นาเพียง	การสาธารณสุขชุมชน	065-478-8555
10	นางสาววราพร วงษ์เบาะ	จพ.สาธารณสุขปฏิบัติงาน	ข้าราชการ	รพ.สต.หนองเสาเล้า	การสาธารณสุขชุมชน	095-219-9199
11	นางสาวนันทญา ผลภิญโญ	จพ.สาธารณสุขชำนาญงาน	ข้าราชการ	รพ.สต.ข้าวเรียง	การสาธารณสุขชุมชน	081-974-6431

ผลัด/ทีมที่ 4 หัวหน้าทีม นายสุทน อามาตรสมบัติ ตำแหน่ง ผอ.รพ.สต.นาหนองพุ่ม

ลำดับ	ชื่อ-สกุล	ตำแหน่ง	สถานะ	หน่วยงาน	วิชาชีพ	เบอร์โทรศัพท์
1	นายสุทน อามาตรสมบัติ	นวก.สาธารณสุขชำนาญการ	ข้าราชการ	รพ.สต.นาหนองพุ่ม	การสาธารณสุขชุมชน	093-329-4386
2	นางกุลทรัพย์ ชำนาญรบ	นวก.สาธารณสุขชำนาญการ	ข้าราชการ	รพ.สต.หนองเขียด	การสาธารณสุขชุมชน	088-586 6073
3	นายชัยวัฒน์ วงษ์ธานี	นวก.สาธารณสุขชำนาญการ	ข้าราชการ	รพ.สต.หนองเสาเล้า	การสาธารณสุขชุมชน	093-323-5688
4	นางปริญา ไชยงาม	พยาบาลวิชาชีพชำนาญการ	ข้าราชการ	รพ.สต.บ้านหนองผือ	สภาการพยาบาล	082-567-1501
5	นางสาวปนัดดา มณีโคตร	พยาบาลวิชาชีพชำนาญการ	ข้าราชการ	รพ.สต.บ้านโนนสาวเอ้	สภาการพยาบาล	081-871-5921
6	นางอรอนงค์ คำภาพงษ์	พยาบาลวิชาชีพชำนาญการ	ข้าราชการ	รพ.สต.ไชยสอ	สภาการพยาบาล	086-854-0779
7	นางสาวศุภลักษณ์ คุ้มวงศ์	นักวิชาการสาธารณสุข	พกส.	รพ.สต.วังหินลาด	การสาธารณสุขชุมชน	088-586 6073
8	นายจิรัฐติกุล แก่นพรม	เจ้าพนักงานสาธารณสุข	พกส.	รพ.สต.บ้านวังหูกวาง	การสาธารณสุขชุมชน	082-973-4833
9	นายสำเร็จ เอกโชติ	เจ้าพนักงานสาธารณสุข	พกส.	รพ.สต.บ้านโคกม่วง	การสาธารณสุขชุมชน	088 -5153500

ผลัด/ทีมที่ 5 หัวหน้าทีม นายไพบูรณ์ วิชาคำ ตำแหน่ง ผอ.รพ.สต.ไชยสอ

ลำดับ	ชื่อ-สกุล	ตำแหน่ง	สถานะ	หน่วยงาน	วิชาชีพ	เบอร์โทรศัพท์
1	นายไพบูรณ์ วิชาคำ	นวก.สาธารณสุขชำนาญการ	ข้าราชการ	รพ.สต.ไชยสอ	การสาธารณสุขชุมชน	081-380-2813
2	นางสาวอ้อมฤทัย พรหมพิมพ์	นวก.สาธารณสุขชำนาญการ	ข้าราชการ	รพ.สต.โนนสะอาด	การสาธารณสุขชุมชน	090-954-1553
3	นายคมสันต์ อ้นภักดี	นวก.สาธารณสุขชำนาญการ	ข้าราชการ	รพ.สต.บ้านหนองผือ	การสาธารณสุขชุมชน	083-096-2833
4	นางเยาวภา มณีวรรณ	นวก.สาธารณสุขชำนาญการ	ข้าราชการ	รพ.สต.บ้านโนนสาวเอ้	การสาธารณสุขชุมชน	093-329-0313
5	นางศิริพร เปี่ยมชัยนันท์	พยาบาลวิชาชีพชำนาญการ	ข้าราชการ	รพ.สต.บ้านวังยาว	สภาการพยาบาล	084-512-2115
6	นางสาวรัชนิกร บุญมั่ง	พยาบาลวิชาชีพ	ลจ	รพ.สต.บ้านโคกม่วง	สภาการพยาบาล	089-419 6064
7	นางศุภลักษณ์ ภูวิเศษ	พยาบาลวิชาชีพชำนาญการ	ข้าราชการ	รพ.สต.โนนอุดม	สภาการพยาบาล	089-944-5469
8	นายฉัตรชัย คำดอกกรับ	จพ.สาธารณสุขชำนาญการ	ข้าราชการ	รพ.สต.หนองไผ่	การสาธารณสุขชุมชน	087-238-2834
9	นางสาวอภิญญา บุญไตรย์	เจ้าพนักงานสาธารณสุข	พกส.	รพ.สต.หนองเขียด	การสาธารณสุขชุมชน	084 -788 3415

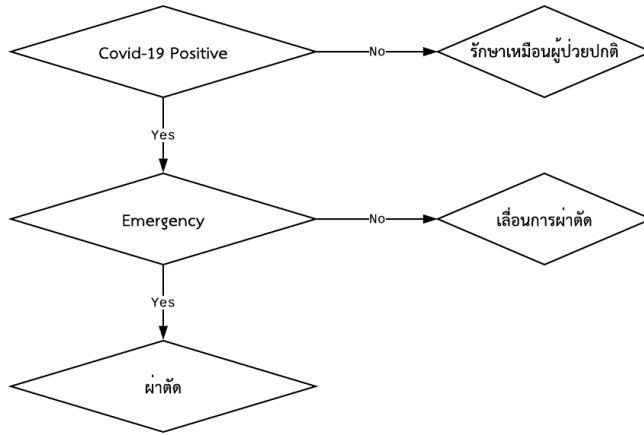
ผลัด/ทีมที่ 6 หัวหน้าทีม นางพิลทอง สุขประเสริฐ ตำแหน่ง ผอ.รพ.สต.บ้านโคกม่วง

ลำดับ	ชื่อ-สกุล	ตำแหน่ง	สถานะ	หน่วยงาน	วิชาชีพ	เบอร์โทรศัพท์
1	นางพิลทอง สุขประเสริฐ	นวก.สาธารณสุขชำนาญการ	ข้าราชการ	รพ.สต.บ้านโคกม่วง	การสาธารณสุขชุมชน	081-0514490
2	นางสาววิชุดา คำมัน	นักวิชาการสาธารณสุข	พกส.	รพ.สต.หนองเขียด	การสาธารณสุขชุมชน	085-451-9955
3	นายพิศักดิ์ สীগัน	นวก.สาธารณสุขชำนาญการ	ข้าราชการ	รพ.สต.หนองไผ่	การสาธารณสุขชุมชน	093-329-0301
4	นายสมยศ ลาปะ	นวก.สาธารณสุขชำนาญการ	ข้าราชการ	รพ.สต.ข้าวเรียง	การสาธารณสุขชุมชน	098-584-1056
5	นางสาวทิพย์ธิดา มุกตาม่วง	นวก.สาธารณสุขปฏิบัติการ	ข้าราชการ	รพ.สต.บ้านวังยาว	การสาธารณสุขชุมชน	085-005-4004
6	นายเลิศฤทธิ์ มูลอาด	พยาบาลวิชาชีพปฏิบัติการ	ข้าราชการ	รพ.สต.โนนสะอาด	สภาการพยาบาล	061-090-9977
7	นางศศิธร ทองดินอก	พยาบาลวิชาชีพชำนาญการ	ข้าราชการ	รพ.สต.นาเพียง	สภาการพยาบาล	091-861-8884
8	นางสาวอรุณรัตน์ ภักดีหาร	จพ.สาธารณสุขชำนาญการ	ข้าราชการ	รพ.สต.บ้านหนองผือ	การสาธารณสุขชุมชน	099-469-1199
9	นางสาวลิณญา วิถีเศษ	จพ.สาธารณสุขชำนาญการ	ข้าราชการ	รพ.สต.หนองเสาเล้า	การสาธารณสุขชุมชน	085-004-4241

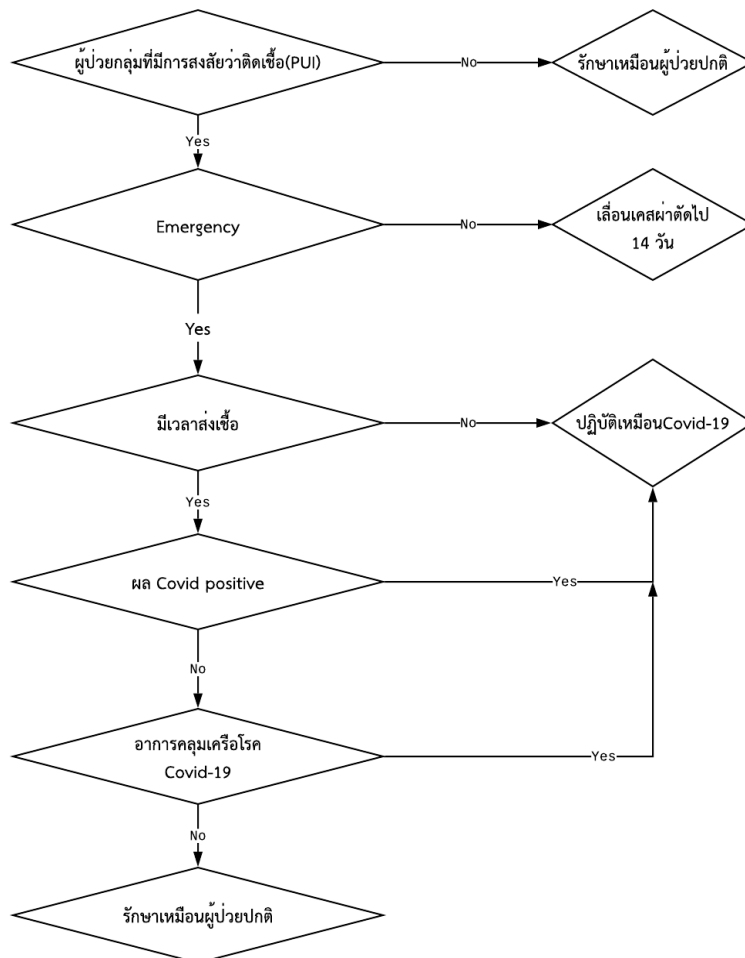
แผนปฏิบัติการในการรองรับผู้ป่วยที่ต้องได้รับการผ่าตัดฉุกเฉินที่โรงพยาบาลชุมชนแพ

1. แนวทางปฏิบัติในผู้ป่วยผ่าตัดที่ได้รับการวินิจฉัยหรือสงสัยว่ามีการติดเชื้อ COVID-19 ในโรงพยาบาลชุมชนแพ

1. ในกรณีที่ผู้ป่วยได้รับการวินิจฉัยว่าเป็นโรค COVID-19 หรือผู้ป่วยเข้าเกณฑ์เฝ้าระวังสอบสวนโรค COVID-19 (PUI) ให้เลื่อนการผ่าตัดในกรณีไม่เร่งด่วน (elective) โดยให้ผ่าตัดกรณีเร่งด่วนฉุกเฉินเท่านั้น



2. ในกรณีที่ผู้ป่วยเข้าเกณฑ์เฝ้าระวังสอบสวนโรค COVID-19 (PUI) และเป็นการทำผ่าตัดหัตถการที่กรณีเร่งด่วน



3. กรณีเคสผ่าตัดทั่วไป elective case ให้มีการเลื่อนผ่าตัด ให้ผ่าตัดได้กรณี emergency case และ case time sensitive เช่น Cancer
4. กรณีใส่ท่อช่วยหายใจในผู้ป่วยที่ได้รับการวินิจฉัยเป็นผู้ป่วย Covid-19 ให้แพทย์วิสัญญีและแพทย์ฉุกเฉินเป็นผู้รับผิดชอบ กรณีที่มีเคส Covid-19 ที่ต้องได้รับการผ่าตัดในโรงพยาบาลชุมชน ให้ใช้ห้องผ่าตัดที่ 1 หรือ 2 (เมื่อห้องผ่าตัดความดันลบแล้วเสร็จให้เปลี่ยนไปใช้ห้องผ่าตัดความดันลบแทน) โดยการปรับเป็นห้อง negative pressure หลักการดังนี้
 - a. ปิด fresh air ในห้องผ่าตัด
 - b. เพิ่ม exhaust ในห้องผ่าตัด
 - c. เพิ่ม fresh air จากภายนอกเข้าห้องผ่าตัด
 - d. ปรับ balanced flow ให้ได้ตามต้องการและ ความดันภายในห้องอยู่ที่ -2.5 Pa
 - e. ตรวจสอบเรื่อง air change เพื่อควบคุมปริมาณการ clean ห้องผ่าตัด
5. ให้มีการติดป้ายหน้าห้องผ่าตัดแจ้งเตือนว่ามีผู้ป่วย droplet/contact isolation precautions เพื่อป้องกันบุคลากรอื่นที่ไม่เกี่ยวข้อง
6. เมื่อผู้ป่วยถูกเคลื่อนย้ายออกจากห้องผ่าตัด ต้องทิ้งระยะเวลาอย่างน้อย 30 นาที เพื่อที่จะกำจัด airborne infectious contamination ได้ 99.9% (อัตราการหมุนเวียนอากาศ 18 ครั้งต่อชั่วโมง ในห้อง 1 และ 2)
7. บุคลากรวิสัญญี 3 คนในห้องต้องสวมอุปกรณ์ป้องกันร่างกาย (PPE)ให้ครบตามกำหนด ดังนี้
 - a. วิสัญญีแพทย์ ทำหน้าที่
 - i. ประเมิน Airway ผู้ป่วย
 - ii. ติดอุปกรณ์เฝ้าระวังผู้ป่วย ดูแล และนำส่งผู้ป่วยกลับหอผู้ป่วย หรือ หอผู้ป่วยวิกฤติ
 - iii. ช่วยหายใจ และใส่ท่อช่วยหายใจ
 - iv. ให้อาหาร น้ำต่างๆ โดยหยิบจากบนโต๊ะแยกสำหรับวางของใช้ของผู้ป่วย
 - v. หลังเสร็จการระงับความรู้สึก หรือออกจากห้องผ่าตัดให้ถอดเสื้อคลุม ถุงมือและล้างมือด้วย alcohol gel ก่อนทุกครั้ง
 - b. พยาบาลวิสัญญีคนที่ 1 (AN1) เป็นผู้ที่จะไม่สัมผัสผู้ป่วยโดยตรง ทำหน้าที่
 - i. เตรียมยา อุปกรณ์ สำหรับการระงับความรู้สึก
 - ii. บันทึกข้อมูลการระงับความรู้สึก
 - iii. บริหารจัดการเครื่องดมยา อุปกรณ์เฝ้าระวังผู้ป่วย รวมถึงอุปกรณ์ให้ยาอื่นๆ
 - iv. เตรียมยา ส่งยา ของใช้ อุปกรณ์ต่าง ๆ เข้าไปวางบนโต๊ะแยกสำหรับวางของใช้สำหรับผู้ป่วย
 - v. หลังเสร็จการระงับความรู้สึก ทิ้งพลาสติกคลุมเครื่องและอุปกรณ์ดมยา ในถังขยะติดเชื้อเซ็ดทำความสะอาดเครื่องดมยา อุปกรณ์เฝ้าระวัง รถยา ด้วยผ้าชุบน้ำยาฆ่าเชื้อ (disinfectant wipes)
 - c. พยาบาลวิสัญญีคนที่ 2 (AN2) เป็นผู้ที่สัมผัสผู้ป่วยโดยตรง ทำหน้าที่
 - i. ติดอุปกรณ์เฝ้าระวังผู้ป่วย
 - ii. ช่วยใส่ท่อช่วยหายใจ และถอดท่อช่วยหายใจ
 - iii. ทำความสะอาดอุปกรณ์ video laryngoscope blade
 - iv. ฉีดยานำสลบ
 - v. หลังเสร็จการระงับความรู้สึก หรือออกจากห้องผ่าตัดให้ถอดเสื้อคลุม ถุงมือและล้างมือด้วย alcohol gel ก่อนทุกครั้ง ทำความสะอาดบริเวณที่ไม่มีพลาสติกคลุม ด้วยผ้าชุบน้ำยาฆ่าเชื้อ (disinfectant wipes)

หมายเหตุ : มีการจัดอัตรากำลังแยกเพื่อปฏิบัติการ 3 คนต่อวัน โดยสามารถปฏิบัติการในส่วนการดมยาส่วนบุคคล (วิสัญญีแพทย์และพยาบาลเป็นเวรวันนั้น)

8. ห้ามนำผู้ป่วยมาพักอยู่ที่ห้องพักรอดูอาการ (waiting room) หรือห้องพักฟื้น (PACU)
 9. ควบคุมดูแลผู้ป่วยในระยะพักฟื้นในห้องผ่าตัดเดิม หรือย้ายไปหอผู้ป่วยวิกฤติ หลังเสร็จการผ่าตัด/หัตถการทันที
- 5.2 การใช้เครื่องป้องกันร่างกาย (PPE) สำหรับผู้ให้การดูแลผู้ป่วยบุคลากรให้ปฏิบัติตามมาตรฐานการป้องกันและควบคุมโรคติดเชื้อแบบ droplet precautions (DP) และ contact precautions (CP) ในกรณีที่ทำให้หัตถการที่จะก่อให้เกิดฝอยละอองขนาดเล็ก (aerosol) หรือผู้ป่วยไอมากให้ปฏิบัติแบบ airborne precaution (AP) ดังนี้
1. บุคลากรทางการแพทย์ใส่ surgical mask หรือ หน้ากาก N95 ที่ได้ทดสอบความแนบสนิของหน้ากากกับใบหน้า (fit-tested N95) รวมทั้งสวมถุงมือ แว่นป้องกันตา (goggle) และเสื้อคลุมแขนยาวกันน้ำ (impermeable gown) กรณีที่ไม่ได้ทำหัตถการที่จะก่อให้เกิดฝอยละอองขนาดเล็ก (aerosol)
 2. ในหัตถการที่มีความเสี่ยงสูง หรือก่อให้เกิดฝอยละอองขนาดเล็ก (aerosol) ได้แก่ การใส่ท่อหายใจ/การถอดท่อหายใจ การดูดเสมหะ การพ่นยา หรือการปฏิบัติการช่วยชีวิต ให้ใช้ หน้ากาก N95 หรือ ถ้ามี powered air-purifying respirator (PAPR) ให้ใช้ PAPR รวมทั้งสวมแว่นป้องกันตา (goggle) หรือ กระจังหน้า (face shield) ถุงมือ 2 ชั้น และเสื้อคลุมแขนยาวกันน้ำ (impermeable gown)
 3. ใส่ surgical mask ให้กับผู้ป่วยขณะสูดตัว และหายใจเอง
- 5.3 การเตรียมห้องและอุปกรณ์ให้การระงับความรู้สึก
1. ควรมีการป้องกันการปนเปื้อนระหว่างผู้ป่วยและอุปกรณ์ในการระงับความรู้สึก โดย
 - ใช้พลาสติกคลุมอุปกรณ์ เครื่องดมยา (anesthetic machine) อุปกรณ์เฝ้าระวัง (monitors) และอุปกรณ์อื่น ๆ ถ้ามีการใช้
 - หลังเสร็จการระงับความรู้สึก ทิ้งพลาสติกคลุมลงในถังขยะติดเชื้อสีแดง (ในห้องผ่าตัดควรมีถังขยะติดเชื้อสีแดงเพียงอย่างเดียว)
 - ทำความสะอาดอุปกรณ์ เครื่องมือ หลังเสร็จการระงับความรู้สึก โดยใช้ผ้าที่มีน้ำยาฆ่าเชื้อ (disinfectant wipes) ทำความสะอาดทุกครั้ง
 2. บุคลากรควรตระหนักเรื่องอนามัยของมือ (hand hygiene) โดยทำความสะอาดมือทุกครั้งก่อนการใส่และถอด PPE รวมถึงก่อนและหลังสัมผัสผู้ป่วย แม้จะมีการสวมถุงมือป้องกัน เมื่อถอดถุงมือขึ้นนอกออกให้ใช้ alcohol gel ทำความสะอาดถุงมือชั้นใน เพื่อลดการปนเปื้อนของเชื้อ
 3. ในกรณีที่มีการใช้เครื่องตรวจคลื่นเสียงความถี่สูง (ultrasound) เครื่องตรวจหัวใจด้วยคลื่นเสียงสะท้อนความถี่สูง (echocardiogram) ควรสวมพลาสติกคลุมที่ตัวเครื่องและใช้ camera sleeve คลุมหัวตรวจและสายทุกครั้ง
 4. การใช้อุปกรณ์ที่ให้ความอบอุ่น
 - Forced-air warmer ควรคลุมพลาสติกที่ตัวเครื่องและท่อลม และใช้ผ้าห่มชนิดใช้ครั้งเดียวทิ้ง
 5. การใช้อุปกรณ์อื่น ๆ เช่น syringe pump, infusion pump ควรคลุมด้วยพลาสติก เพื่อป้องกันการปนเปื้อนในจุดที่ทำความสะอาดไม่ทั่วถึง
 6. เคลื่อนย้ายอุปกรณ์ครุภัณฑ์ที่ไม่จำเป็นในการผ่าตัดออกจากห้อง เช่น ชั้นวางของ รถเข็น โต๊ะ เก้าอี้นั่ง เก้าอี้ยืน คอมพิวเตอร์ ให้เหลือเพียงสิ่งที่จำเป็นเท่านั้น โดยวางอุปกรณ์ที่อาจจะต้องขอใช้เพิ่มเติมไว้ที่ห้องข้างเคียง
 7. ไม่นำสิ่งของที่ไมเกี่ยวข้องกับกรผ่าตัด เช่น กระเป๋า อุปกรณ์สื่อสารส่วนตัว เข้าห้องผ่าตัด
 8. นำอุปกรณ์การผ่าตัด เช่น หม้อเครื่องมือที่จำเป็นต้องใช้ เวชภัณฑ์ (ไหม ผ้าก๊อช ผ้าปู) syringe pump, infusion pump เข้าห้องผ่าตัดเท่าที่จะต้องใช้เท่านั้น ให้เตรียมหม้อเครื่องมือหรือเวชภัณฑ์เสริมอื่น ๆ ไว้นอกห้องเสมอ ไม่ให้วางอุปกรณ์เมื่อดังกล่าวไว้ในห้อง
 9. พิจารณาการใช้อุปกรณ์เวชภัณฑ์ disposable
 10. ทำความสะอาดห้องผ่าตัดด้วยน้ำยาฆ่าเชื้อทุกครั้งเมื่อเสร็จสิ้นการผ่าตัด
- 5.4 แนวทางปฏิบัติในกรณีให้การระงับความรู้สึกเฉพาะส่วน (regional anesthesia)
1. ควรสวมหน้ากาก N95 หรือ surgical mask ให้ผู้ป่วย ตลอดการทำหัตถการหรือผ่าตัด

2. ในกรณีที่มีการใช้เครื่องตรวจคลื่นเสียงความถี่สูง (ultrasound) ควรสวมพลาสติกคลุม ตัวเครื่องและใช้ camera sleeve คลุมหัวตรวจและสายทุกครั้ง

5.5 แนวทางปฏิบัติในกรณีให้การระงับความรู้สึกแบบทั้งตัว (general anesthesia)

1. บุคลากรควรใส่หน้ากาก N95 ตลอดเวลา แว่นป้องกันตา (goggle) ถุงหุ้มรองเท้าหรือ รองเท้าบูท เสื้อคลุมแขนยาวกันน้ำ (impermeable gown) และถุงมือ พิจารณาใส่ถุงมือ 2 ชั้น โดยเฉพาะในกรณีที่คาดว่าจะมีการปนเปื้อนสูง
2. ควรติดอุปกรณ์เฝ้าระวังผู้ป่วยตามมาตรฐานการระงับความรู้สึก
3. ควรใช้ชุดอุปกรณ์ช่วยหายใจ (circuit breathing system) แบบใช้ครั้งเดียวทิ้ง และต่อ HEPA filter ระหว่างท่อหายใจกับ circuit breathing system และต่อสายวัดคาร์บอนไดออกไซด์ในลมหายใจออก (end-tidal carbondioxide) และ anesthetic agent หลังจากผ่าน filter แล้ว
4. ควรมอบหมายให้บุคลากรที่มีความชำนาญในการใส่ท่อหายใจ เป็นผู้ใส่ท่อหายใจเพื่อลดโอกาสผิดพลาดและการปนเปื้อน
5. หลีกเลี่ยงการใส่ท่อหายใจด้วยวิธี awake fiberoptic intubation และการพ่นยา atomized local anesthetic เนื่องจากเป็นการเพิ่มโอกาสการแพร่กระจายของเชื้อไปสู่บรรยากาศ
6. การทำ general anesthesia ควรใส่ท่อหายใจด้วยเทคนิค rapid sequence induction (RSI) ทุกราย เพื่อลดหรือลดการช่วยหายใจผ่านหน้ากาก และเพิ่มโอกาสการแพร่กระจายของเชื้อไวรัสไปสู่บรรยากาศ
7. ควรหลีกเลี่ยงการใส่ supraglottic airway devices
8. ควร pre-oxygenation โดยการครอบหน้ากากแบบสนิทด้วยออกซิเจนความเข้มข้น ร้อยละ 100 นาน 5 นาที
9. ในกรณีที่ใส่ท่อช่วยหายใจไม่สำเร็จและจำเป็นต้องช่วยหายใจผ่านหน้ากากควรช่วยหายใจด้วยปริมาตรน้อย (small tidal volume)
10. ให้ใช้ video laryngoscope ชนิด blade พลาสติก ที่สามารถเปลี่ยน blade ได้
11. กรณีหากมีการใช้ Macintosh laryngoscope ให้ใช้ single-use blade และเช็ดทำความสะอาดด้ามจับ (laryngoscope handle) ที่ใช้แล้วด้วย 70% alcohol ทันที ก่อนวางไว้บนเครื่องดมยาหรือโต๊ะแยกสำหรับวางของใช้ที่สัมผัสกับผู้ป่วย
12. ให้ใช้ชุด closed suction ถ้ากรณีที่ทำท่อช่วยหายใจ ก็สามารถคาสาายดูดเสมหะไว้เพื่อใช้ต่อที่ท่อผู้ป่วยได้

5.6 การเคลื่อนย้ายผู้ป่วยที่ได้รับการวินิจฉัยหรือสงสัยว่ามีการติดเชื้อ COVID-19

1. ทำการเคลื่อนย้ายผู้ป่วยเพื่อทำหัตถการ/การผ่าตัด/การตรวจวินิจฉัย (investigation) ที่มีความจำเป็นในการรักษาผู้ป่วยเท่านั้น
2. ผู้ป่วยที่ใส่ท่อหายใจแล้ว ให้ใส่ HEPA filter ระหว่างอุปกรณ์ช่วยหายใจและผู้ป่วย
3. ผู้ป่วยที่ไม่ต้องช่วยหายใจให้ใส่ surgical mask ตลอดเวลา
4. บุคลากรที่ทำการเคลื่อนย้ายผู้ป่วยจำนวน 2 คน ให้ปฏิบัติตัวดังนี้
 - หากคาดว่าจะต้องมีการสัมผัสกับผู้ป่วยโดยตรงหรืออุปกรณ์ที่ contaminated ให้ใส่เครื่องป้องกันร่างกาย(PPE) ที่เหมาะสมตามคำแนะนำของ CDC COVID-19
 - บุคลากรคนที่ 2 ที่ไปด้วย ซึ่งเป็นผู้ที่จะไม่สัมผัสกับผู้ป่วยโดยตรงสามารถสัมผัสกับสิ่งแวดล้อมได้ไม่ต้องใส่เสื้อกาวน์ และถุงมือ

3.การพัฒนาศักยภาพบุคลากรผู้ปฏิบัติงาน ในด้านทักษะและความรู้เรื่อง โควิด-19

ความรู้ / ทักษะ	กลุ่มเป้าหมาย	วิธีการจัดอบรม/ช่องทางการให้ความรู้/การประเมินติดตาม (อาทิ IC audit ,IC Performance checklist,เพื่อนเตือนเพื่อนในการปฏิบัติงาน)	ระยะเวลา	งบประมาณ
1.ให้ความรู้เรื่องโรค -แนวทางในการคัดกรองกลุ่มเสี่ยง -แนวปฏิบัติการดูแลผู้ป่วย Covid-19 -แนวทางการเว้นระยะห่างทางสังคม -แนวทางการป้องกันการระบาด	จนท.ทุกระดับ	ประชุมอบรม, สอนสาธิต, ลงปฏิบัติงาน	1 วัน	-
2.ให้ความรู้เรื่องการทำความสะอาด - การทำความสะอาดเครื่องมือและอุปกรณ์ด้วยน้ำยา - การล้างมือ, - การกำจัดและแยกขยะ	จนท.ทุกระดับ	ประชุมอบรม, สอนสาธิต, ลงปฏิบัติงาน	1วัน	-
3.สอนความรู้และทักษะการใส่และถอดชุด PPE	จนท.ทุกระดับ	ประชุมอบรม, สอนสาธิต, ลงปฏิบัติงาน	1 วัน	
4.ทักษะการปฏิบัติงาน - การใส่ท่อช่วยหายใจ (ET-Tube intubation) - การใช้กล่องครอบเพื่อป้องกันฝอยละออง - การพ่นยาผ่าน Spacer - การช่วยเหลือฟื้นคืนชีพ (CPR)	จนท.ที่เกี่ยวข้อง	ประชุมอบรม, สอนสาธิต, ลงปฏิบัติงาน	1วัน	-
5.ประชุมวิชาการผ่านระบบ Teleconference	องค์กรแพทย์	ประชุมอบรม,สอนสาธิต	1วัน	-

ตัวอย่างแนวปฏิบัติที่ใช้ในการดูแลรักษาผู้ป่วย

แนวทางปฏิบัติเมื่อมีผู้ป่วยหัวใจหยุดเต้นมารับบริการที่ห้องฉุกเฉินโรงพยาบาลชุมแพ
ในช่วงที่มีการระบาดของเชื้อไวรัสโคโรนา2019 (โควิด-19)

1. ในสถานการณ์ปกติแพทย์(D) พยาบาล(RN) ผู้ช่วยเหลือคนไข้(NA)พนักงานเปล(W) ที่ขึ้นปฏิบัติงานสวมชุดป้องกัน เช่น หน้ากากอนามัย กระบังใบหน้า ชุดกาวน์ผ้าตัด
2. เมื่อมีคนไข้หัวใจหยุดเต้นมา แรกรับให้ผู้ที่พบเหตุคนแรก เช่นเข้าห้อง Resus ติดตั้ง Lucas เพื่อให้กดหน้าอก และเอกซเรย์อกก่อนผอมลงมารอบศีรษะผู้ป่วยไว้
3. เจ้าหน้าที่ที่เหลือไปสวมชุดPPE Set No.6 นอกห้องResus
4. พยาบาล IV (No.2)เปิดเส้นเลือด ให้น้ำเกลือ ส่งเลือดตรวจตามแนวทางฯ
5. แพทย์(D)ติด monitor EKG
6. พยาบาล airway (No.1) เตรียมท่อช่วยหายใจ เตรียมSuction
7. ผู้ช่วยเหลือคนไข้(NA) เตรียมกล้อง Video laryngoscope ส่งเข้าไปในห้อง
8. พยาบาล Record (No.3)เตรียม Record อยู่ด้านนอกห้อง
9. แพทย์(D) ใส่ท่อช่วยหายใจ
10. ผู้ช่วยเหลือคนไข้(NA) เตรียมเครื่องช่วยหายใจต่อกับตัวกรอง Hepa ส่งเครื่องเข้าไปในห้อง ให้พยาบาล airway (No.1) ต่อเครื่องกับคนไข้
11. ให้เครื่อง Lucas กดหน้าอกไปจนครบเวลา หยุดประเมินตามรอบ
12. หากมี ROSC ให้ประสานส่งต่อ รพ.ขอนแก่น
13. หากผู้ป่วยเสียชีวิต เป็นผู้ป่วยเข้าข่ายสงสัยว่าติดเชื้อโควิด-19 ต้องทำ Nasal Swab แล้วบรรจุศพในถุงซิปล้ำน้ำ 2 ชั้น ใช้น้ำยาฆ่าเชื้อทางดูด้านนอก ห้ามเปิดถุงอีก
14. เจ้าหน้าที่ถอดชุดตามแนวทางฯ

แนวทางการปฏิบัติเพื่อต้องใส่ท่อช่วยหายใจ โรงพยาบาลชุมแพ

1. อัตรากำลัง มีการจัดตารางเวรประจำทุกวัน (แพทย์ 1 พยาบาล 1)
 - 1.1. แพทย์
 - 1.1.1. พญ.น้ำผึ้ง สุคันธวัต วิสัญญีแพทย์
 - 1.1.2. พญ.ผจงจิต สุวรรณสุขโรจน์ วิสัญญีแพทย์
 - 1.1.3. พญ.พิมพ์ภัสร์ รุ่งวิวัฒน์ศิลป์ วิสัญญีแพทย์
 - 1.1.4. นพ.ทศวีร์ เผ่าเสรี แพทย์ฉุกเฉิน
 - 1.1.5. พญ.ลัดดาวัลย์ เกียรติคุณวงศ์ แพทย์ฉุกเฉิน
 - 1.1.6. พญ.อารีรัตน์ ไกรศรีวรรณนะ แพทย์ฉุกเฉิน
 - 1.2. พยาบาล
 - 1.2.1. พว.สิทธิพร บุรานอก วิสัญญีพยาบาล
 - 1.2.2. พว.จริญญาพร พรหมนัส พยาบาลเฉพาะทางฉุกเฉิน
 - 1.2.3. พว.จันทิมา ศรีมะนาว พยาบาลเฉพาะทางฉุกเฉิน
 - 1.2.4. พว.เชิดศักดิ์ น้อยเมือง พยาบาลเฉพาะทางฉุกเฉิน
2. อุปกรณ์เครื่องมือแพทย์ ยา และเวชภัณฑ์
 - 2.1. กล้องส่องตรวจทางเดินหายใจครบชุด 1 ชุด
 - 2.2. กล้องครอบกันฝอยละออง 1 กล้อง
 - 2.3. Ambu bag 1 ชุด
 - 2.4. กล้องยาฉุกเฉิน 1 ชุด
 - 2.5. ยา Etomidate 2 Ampule
 - 2.6. ยา Propofol 2 Ampule
 - 2.7. ยา Suxamethonium 1 Vial
 - 2.8. สารน้ำ NSS 100 ml 1 ขวด
 - 2.9. ชุด Syringe 5, 10, 20 ml อย่างละ 5 ชิ้น 1 ชุด
 - 2.10. เครื่องติดตามสัญญาณชีพ 1 เครื่อง
 - 2.11. สาย Oxygen mask with bag 1 ชุด

4. การป้องกันและควบคุมการติดเชื้อในโรงพยาบาล (IC)

สถานการณ์เวชภัณฑ์ของโรงพยาบาลชุมแพ

ลำดับ	รายการ	หน่วย	การใช้	คงเหลือ	สถานการณ์ B	
			เฉลี่ย/วัน		การใช้เฉลี่ย	เหลืออีก
1	หน้ากากอนามัย (Mask dispose)	ชิ้น	800ชิ้น/วัน	63,431	1000	63
2	Mask N95	ชิ้น	10ชิ้น/วัน	10	40	0
3	เอี่ยมกันน้ำพลาสติกชนิดใส	ชิ้น	30ชุด/วัน	2,860	50	57
4	ชุดcover all(ชุดหมี)	ชุด	3ชุด/วัน	600	50	12
5	Isolation gown(ชุดกันน้ำ)	ชุด	3ชุด/วัน	225	50	5
6	หมวก Dispose	ชิ้น	400ชิ้น/วัน	19,800	500	40
7	พลาสติกหุ้มคอ(Hood)	ชิ้น	3ชิ้น/วัน	430	30	14
8	พลาสติกหุ้มรองเท้าบูท(Shoe cover)	คู่	3ชิ้น/วัน	88	100	1
9	ถุงสวมขา(Cover leg)	คู่	3คู่/วัน	100	100	1
10	ถุงมือ Dispose no. S	คู่	1,000คู่(20กล่อง/วัน)	10,650	1500	7
11	ถุงมือ Dispose no. M	คู่	400คู่/วัน(5กล่อง/วัน)	13,850	600	23
12	ถุงมือ Dispose no. XS	คู่	300คู่/วัน(6กล่อง/วัน)	9,400	400	24
13	ถุงมือ Dispose no. L	คู่	150คู่/วัน(3กล่อง/วัน)	11,150	250	45
14	ถุงมือ ไนไตรท์	คู่	50คู่/วัน(1กล่อง/วัน)	1,800	100	18

สิ่งที่ต้องการสนับสนุน คือ Mask N95, ชุด Cover All, Isolation gown หมวก Dispose พลาสติกหุ้มคอ(Hood) ลาสติกหุ้มรองเท้าบูท(Shoe cover) ถุงสวมขา(Cover leg) ถุงมือ Dispose

การจัดชุด Set PPE ตามลักษณะกิจกรรม

<p>แบบที่ 1 ชุด PPE แกรับผู้ป่วย PUI (สำหรับ Case PUI) กิจกรรม : วัด V/S , ชักประวัติสอบถามอาการ , ให้ IV , แจกยา ประกอบด้วย</p> <ol style="list-style-type: none"> 1. พลาสติกกันน้ำ 2. Surgical Mask 3. ถุงมือทำหัตถการ 1 คู่ 4. Face shield 5. แว่นตา goggles (ใช้หมุนเวียนของ Ward) 	<p>แบบที่ 3 ชุด PPE สำหรับแม่บ้าน (สำหรับ Case PUI) กิจกรรม: จัดเก็บขยะ , ฆ่าเชื้อ , ทำความสะอาดห้องน้ำ , ห้องพักผู้ป่วย ประกอบด้วย</p> <ol style="list-style-type: none"> 1. พลาสติกกันน้ำ 2. Surgical mask 3. แว่นตา goggles / Face shield (ใช้หมุนเวียนของ Ward) 4. ถุงมือ Dispose 1 คู่ 5. ถุงมือทำหัตถการ หรือถุงมือไนไตรท์ 1 คู่ 6. ถุงมือยางของแม่บ้าน (ถุงมือสีส้ม) 7. หมวกคลุมผม 8. รองเท้าบูท (ใช้หมุนเวียนของ Ward) 9. ถุงหุ้มรองเท้าบูท (ถ้ามี)
<p>แบบที่ 2 ชุด PPE ทำ Nasopharyngeal Swab /Throat Swab (สำหรับ Case PUI) ประกอบด้วย</p> <ol style="list-style-type: none"> 1. เสื้อกาวน์กันน้ำ 2. หน้ากาก N.95 3. แว่นตา goggles (ใช้หมุนเวียนของ Ward) 4. Face shield 5. ถุงมือ Dispose 1 คู่ 6. ถุงมือทำหัตถการ หรือถุงมือไนไตรท์ 1 คู่ 7. หมวกคลุมผม 	<p>แบบที่ 4 ชุด PPE สำหรับเจ้าหน้าที่ X-RAY (สำหรับ Case PUI) ประกอบด้วย</p> <ol style="list-style-type: none"> 1. พลาสติกกันน้ำ 2. Surgical mask 3. หมวกคลุมผม 4. ถุงมือทำหัตถการ หรือถุงมือไนไตรท์ 1 คู่ 5. Face shield 6. แว่นตา (ใช้หมุนเวียนของ Ward)

<p>แบบที่ 5 ชุด PPE สำหรับแพทย์ตรวจ (สำหรับ Case PUI)</p> <p>ประกอบด้วย</p> <ol style="list-style-type: none"> 1. พลาสติกกันน้ำ 2. Surgical mask 3. หมวกคลุมผม 4. ถุงมือทำหัตถการ หรือถุงมือไนไตร 1 คู่ 5. แว่นตา (ใช้หมุนเวียนของ Ward) 6.Face shield 	<p>แบบที่ 7 ชุด PPE กรณีออกรับผู้ป่วย PUI</p> <ol style="list-style-type: none"> 1. เสื้อกาวน์กันน้ำ 2. หน้ากาก N.95 3. Surgical mask สำหรับผู้ป่วย 1 อัน 4. หน้ากาก Face shield (แบบใช้แล้วทิ้ง) 5. หมวกคลุมผม 6. ถุงมือ Dispose 1 คู่ 7. ถุงมือไนไตร 1 คู่
<p>แบบที่ 6 ชุด PPE กรณี COVID-19 (Lab confirm)</p> <p>กิจกรรมที่เกิดการฟุ้งของฝอยละออง เช่น Suction , CPR ,ใส่ ET.tube , ฟันยา</p> <p>ประกอบด้วย</p> <ol style="list-style-type: none"> 1. ชุดหมี 2. หน้ากาก N.95 3. แว่นตา (ใช้หมุนเวียนของ Ward) 4. Face shield 5. ถุงมือทำหัตถการ 1 คู่ 6. ถุงมือไนไตร 1 คู่ 7. Cover Leg (ถ้ามี) 8. รองเท้าบูท (ใช้หมุนเวียนของ Ward) 9. ถุงหุ้มรองเท้าบูท (ถ้ามี) 	<p>แบบที่ 8 ชุด PPE กรณีผู้ป่วยคลอด Case PUI</p> <p>ประกอบด้วย</p> <ol style="list-style-type: none"> 1. เสื้อกาวน์กันน้ำ 2. หน้ากาก N.95 3. แว่นตา goggle (ใช้หมุนเวียนของ Ward) 4. Face shield 5. ถุงมือ Sterile ห้องคลอด 2 คู่ 6. หมวกคลุมผม 7. Leg cover 8. รองเท้าบูท (ใช้หมุนเวียนของ Ward)

<p>แบบที่ 10 ชุด PPE กรณีผู้ป่วยฟอกไต</p> <p>ประกอบด้วย</p> <ol style="list-style-type: none"> 1. เสื้อกาวน์กันน้ำ 2. Surgical Mask 3. หมวกคลุมผม 4. ถุงมือทำหัตถการหรือถุงมือไนไตร 1 คู่ 5. แว่นตา goggle (ใช้หมุนเวียนของ Ward) 6. Face shield 	<p>แบบที่ 13 ชุด PPE สำหรับทีมผ่าตัด COVID</p> <ol style="list-style-type: none"> 1. ชุดหมี 2. หน้ากาก N.95 (ใช้ส่วนตัวที่แจกให้) 3. แว่นตา (ใช้หมุนเวียนของ Ward) 4. Face shield /หมวกคลุมผม 5. Cover Leg (ถ้ามี) 6. รองเท้าบูท (ใช้หมุนเวียนของ Ward) 7. ถุงหุ้มรองเท้าบูท (ถ้ามี)
<p>แบบที่ 11 ชุด PPE สำหรับแพทย์ตรวจCASE COVID</p> <p>ประกอบด้วย</p> <ol style="list-style-type: none"> 1.เสื้อกาวน์กันน้ำ 2. หน้ากาก N.95 3. หมวกคลุมผม 4. ถุงมือทำหัตถการ หรือถุงมือไนไตร 2 คู่ 5. แว่นตา goggle (ใช้หมุนเวียนของ Ward) 6. Face shield 	<p>แบบที่ 14 ชุด PPE สำหรับทีมวิสัญญี case COVID</p> <ol style="list-style-type: none"> 1. ชุดหมี 2. หน้ากาก N.95 (ใช้ส่วนตัวที่แจกให้) 3. แว่นตา (ใช้หมุนเวียนของ Ward) 4. Face shield / หมวกคลุมผม 5. ถุงมือทำหัตถการ 1 คู่, ถุงมือไนไตร 1 คู่ 6. Cover Leg (ถ้ามี) รองเท้าบูท (ใช้หมุนเวียนของ Ward) 7. ถุงหุ้มรองเท้าบูท (ถ้ามี)
<p>แบบที่ 12 ชุด PPE สำหรับเจ้าหน้าที่ Lab</p> <p>ประกอบด้วย</p> <ol style="list-style-type: none"> 1.เสื้อกาวน์กันน้ำ 2. หน้ากาก N.95 (ใช้ส่วนตัวที่แจกให้) 3. หมวกคลุมผม 4. ถุงมือทำหัตถการ 1 คู่, ถุงมือไนไตร 1 คู่ 5. Leg cover 1 คู่ 	<p>แบบที่ 16 ชุดPPE สำหรับพร.กรณีเคลื่อนย้าย CasePUI</p> <p>ประกอบด้วย</p> <ol style="list-style-type: none"> 1.พลาสติกกันน้ำ 2.Surgical mask 3. หมวกคลุมผม 4. ถุงมือ Dispose 1 คู่ 5. face shield

สถานการณ์แอลกอฮอล์เจล

- อัตราการใช้แอลกอฮอล์เจล 1,500 ขวดต่อเดือน
- 95%แอลกอฮอล์คงคลัง ผลิตแอลกอฮอล์เจลได้อีก 7 วัน
- อัตราการใช้ 70% แอลกอฮอล์ สำหรับทำหัตถการ 1,600 ขวดต่อเดือน

รายการแอลกอฮอล์และน้ำยาทำความสะอาดที่ต้องการรับสนับสนุน

รายการ	มูลค่าต่อหน่วย	จำนวนที่ต้องการ	มูลค่ารวมทั้งสิ้น
95% แอลกอฮอล์	1,500บาท/20ลิตร	1,500 ลิตรต่อเดือน	112,500
Sodium hypochlorite 5 g	1,290	40 กล่องต่อเดือน	51,600
สบู่เหลวล้างมือ 600 ml	190	1,000 ขวดต่อเดือน	190,000
น้ำยา 4%Chrohexidine scrub 600 ml	240	500 ขวดต่อเดือน	240,000

แนวทางแก้ไขสถานการณ์แอลกอฮอล์ขาดแคลน

- ผลิตแอลกอฮอล์เจลเอง ทดแทนการสั่งซื้อ
- ใช้สบู่ล้างมือ ทดแทนในจุดที่มีอ่างล้างมือเพียงพอ
- ขอสนับสนุน 95%แอลกอฮอล์ มาผลิตแอลกอฮอล์เจล และ มาผลิต 70% แอลกอฮอล์

5. การทำความสะอาดและการจัดการมูลฝอยและสิ่งปฏิกูล

โรงพยาบาลชุมแพ มีเครื่องกำจัดขยะติดเชื้อ ระบบ Stream and blade สามารถกำจัดขยะติดเชื้อได้เอง โดยทางโรงพยาบาลชุมแพจะจัดบริการ รถรับขยะติดเชื้อ จากโรงพยาบาลสนาม และ Hospital

ความสามารถกำจัดขยะ : สามารถกำจัดขยะติดเชื้อได้ วันละ 800 กิโลกรัม

รอบในการให้บริการ 8 ชั่วโมงต่อวัน : รอบเวรบาย และ รอบเวรตีก

ต้นทุนในการกำจัดขยะติดเชื้อ 10 บาทต่อกิโลกรัม

การทำความสะอาดอาคารสถานที่

- ระบบจ้างเหมาบริการ จัดบริการแม่บ้านตามสถานการณ์
 - สถานการณ์ A จ้างแม่บ้านเพิ่ม 1 คน
 - สถานการณ์ B จ้างแม่บ้านเพิ่ม 1 คน
 - สถานการณ์ C จ้างแม่บ้านเพิ่ม 2 คน
 - สถานการณ์ D จ้างแม่บ้านเพิ่ม 6 คน
- ต้นทุนการจ้างแม่บ้าน 12,600 บาทต่อคนต่อเดือน

6. ด้านโภชนาการ

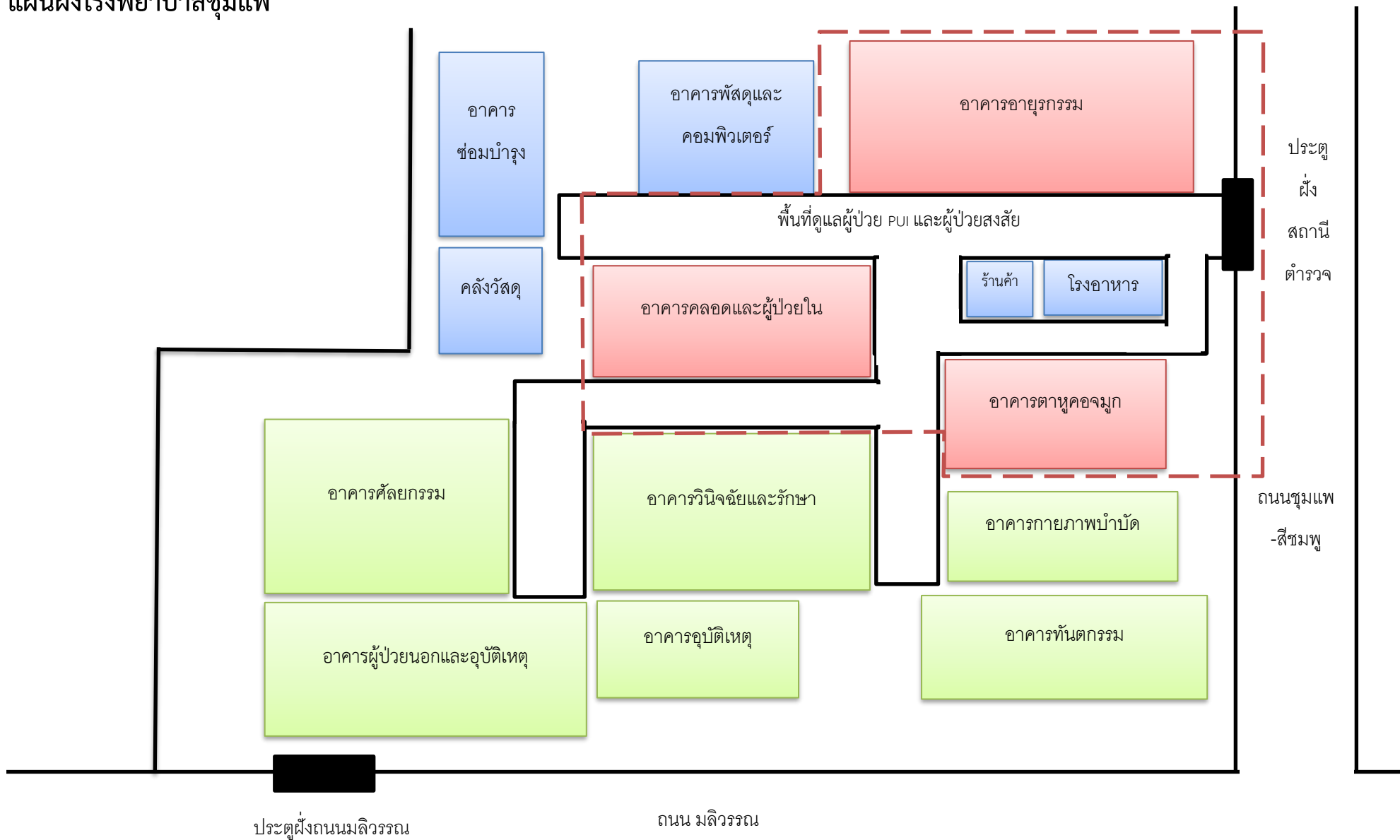
- ใช้ระบบจ้างเหมาบริการ
- ต้นทุนอาหาร 3 มื้อ ราคา 183 บาทต่อคน
- ราคานี้รวม ภาษีอาหารใช้แล้วทิ้ง

7. หน่วยจ่ายกลาง

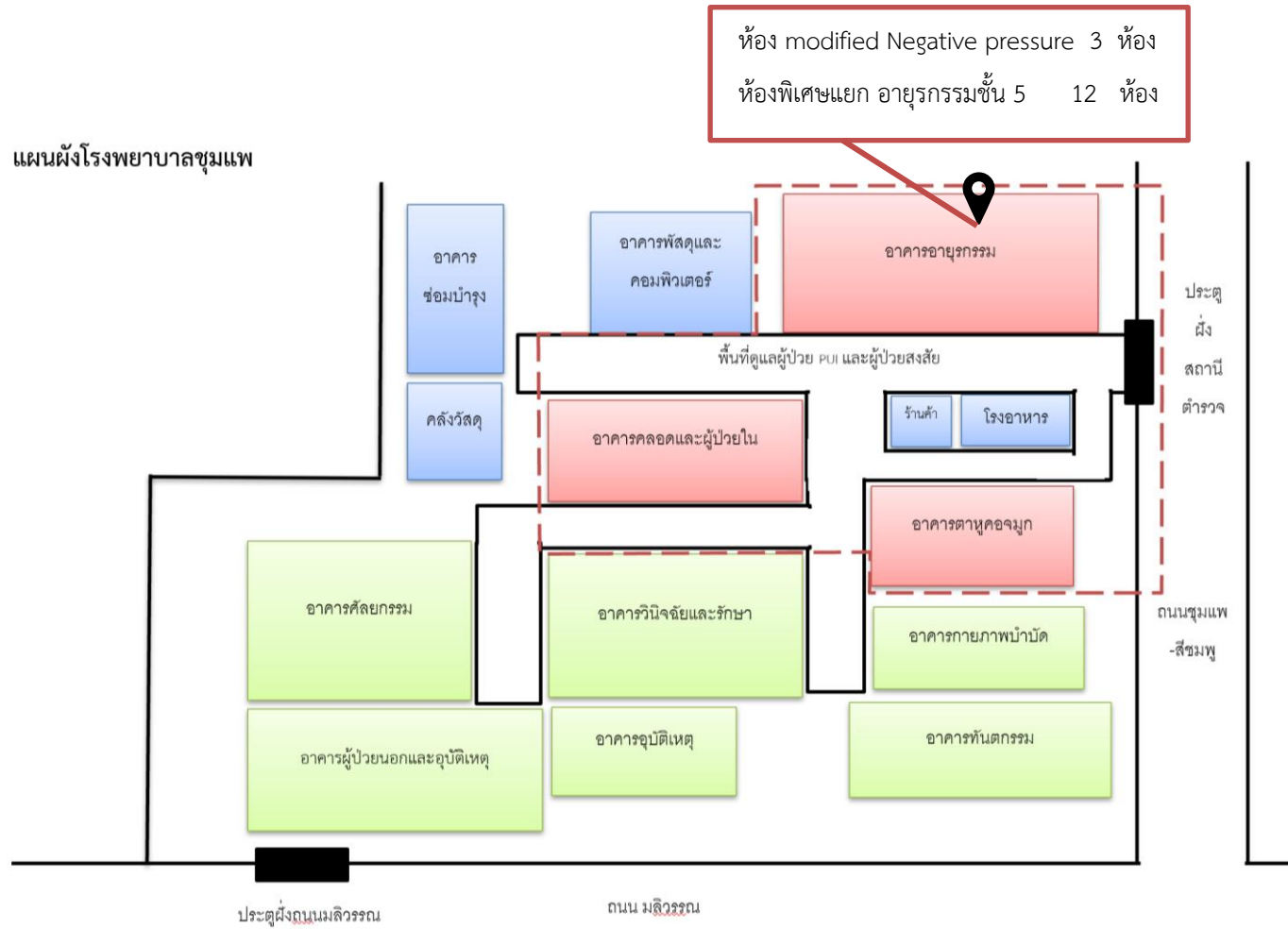
(1.การรับเครื่องมือจากหน่วยงาน 2. การล้างทำความสะอาดเครื่องมือ 3.การจัดเตรียมหีบห่อเข้าเครื่อง 4. การทำให้ปราศจากเชื้อ
5.การตรวจสอบประสิทธิภาพการทำให้ปราศจากเชื้อ 6.การจัดเก็บและจ่ายแจก)

น้ำยา/อุปกรณ์	จำนวนที่มีอยู่	จำนวนที่ต้องการใช้/วัน	ราคาต่อหน่วย (บาท)	จำนวนเงิน (บาท)
1.เครื่องนึ่งไอน้ำ	3 เครื่อง	3 เครื่อง	-	-
2.เครื่องอบแก๊ส	2 เครื่อง	2 เครื่อง	-	-
3.เครื่องล้าง	3 เครื่อง	3 เครื่อง	-	-
4.เครื่องอบลมร้อน	3 เครื่อง	4 เครื่อง	-	-
5.น้ำยาซัลไลท์	แกลลอน	4 แกลลอน / เดือน	160 บาท/กล.	320บาท/เดือน 11บาท/วัน
6.น้ำยาเอนไซม์ (แกลลอน): 5 ลิตร	1 แกลลอน	4 แกลลอน / เดือน	400 บาท/ลิตร.	1600บาท/เดือน 54บาท/วัน
7.น้ำยากัดสนิม		2 แกลลอน / เดือน	3,350 บาท	6,700 บาท
8.Milk สำหรับบำรุงเครื่องมือ		2 แกลลอน / เดือน	2,500 บาท	5,000 บาท
9.สเปรย์หล่อลื่นเครื่องมือ		3 กระป๋อง /เดือน		
10.น้ำยาฟอร์มาลินสำหรับเครื่องอบแก๊ส		120 ถัง / เดือน	1,800 บาท	21,600 บาท
11. Spore test		120 ซีน / เดือน	4,280 บาท/50ซีน	10,272 บาท
12. Bowic Dic test		90 แพค / เดือน	115 บาท	10,350 บาท
13.Comply test		1,500 ซีน / เดือน	856	2,670 บาท
14.Sterigage		4 ถัง (2,000 ซีน) / เดือน	1,872.50 บาท	7,490 บาท

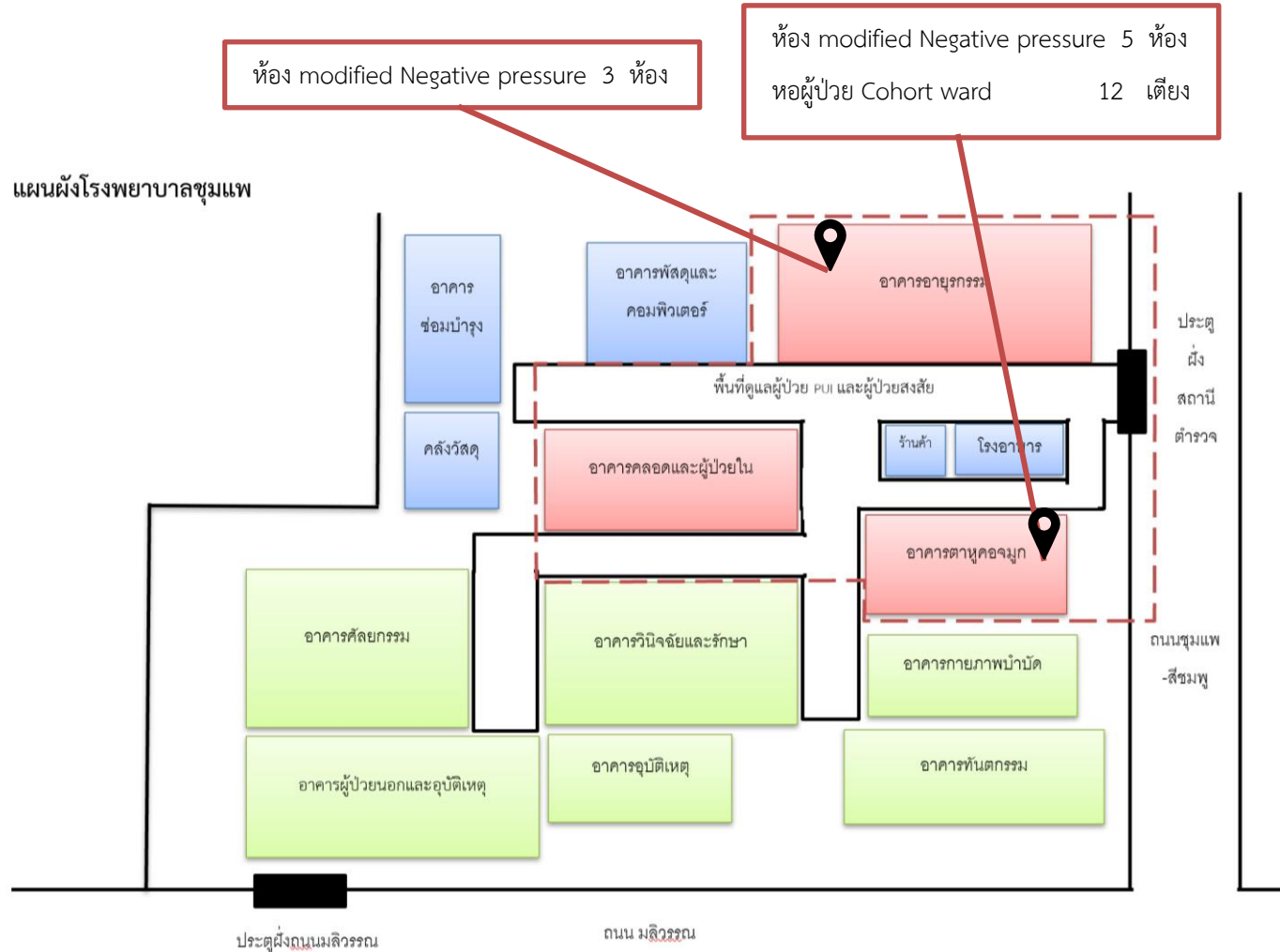
แผนผังโรงพยาบาลชุมแพ



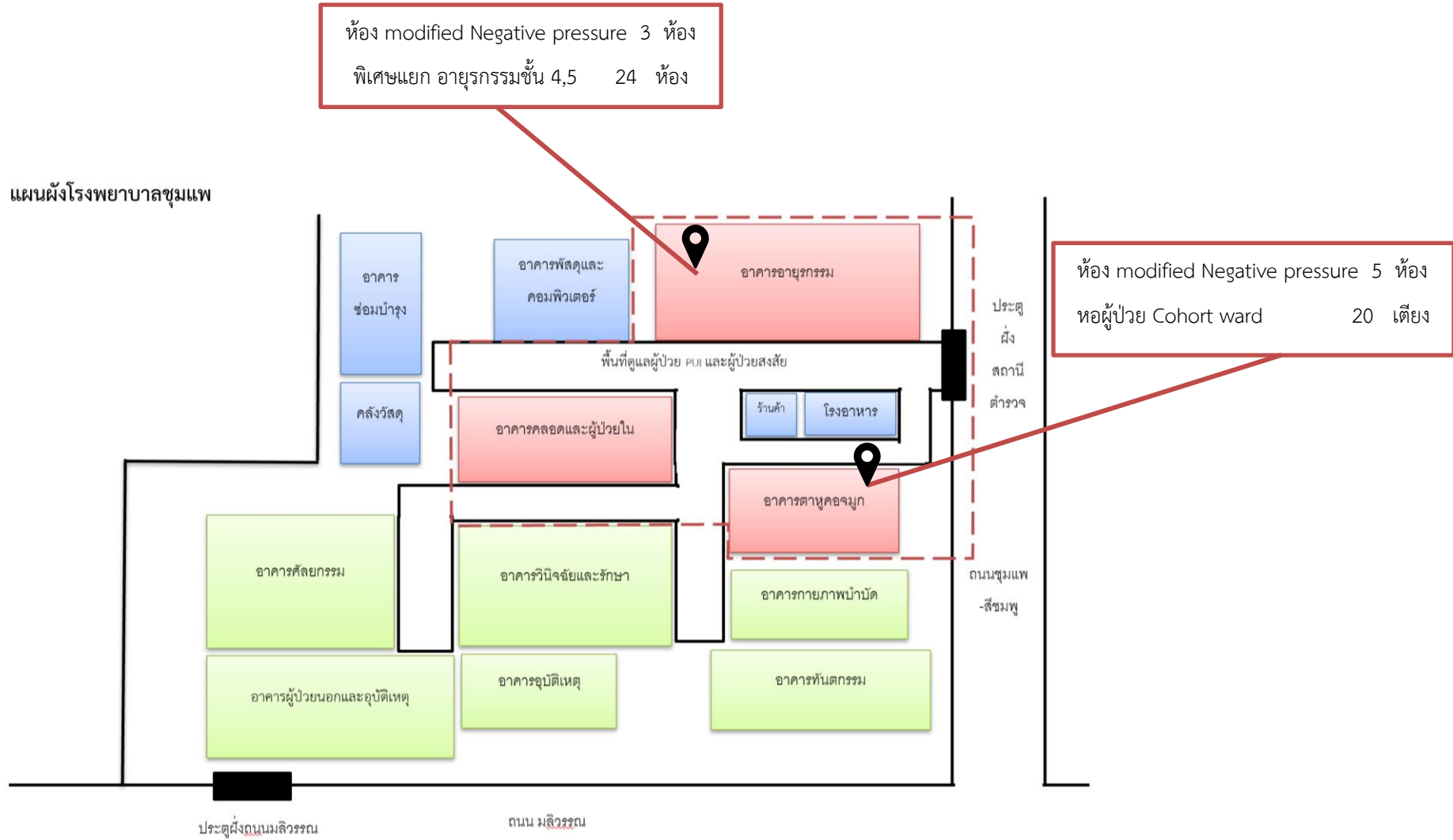
สถานการณ์ A รองรับผู้ป่วย 3 คน



สถานการณ์ B รองรับผู้ป่วย 20 คน

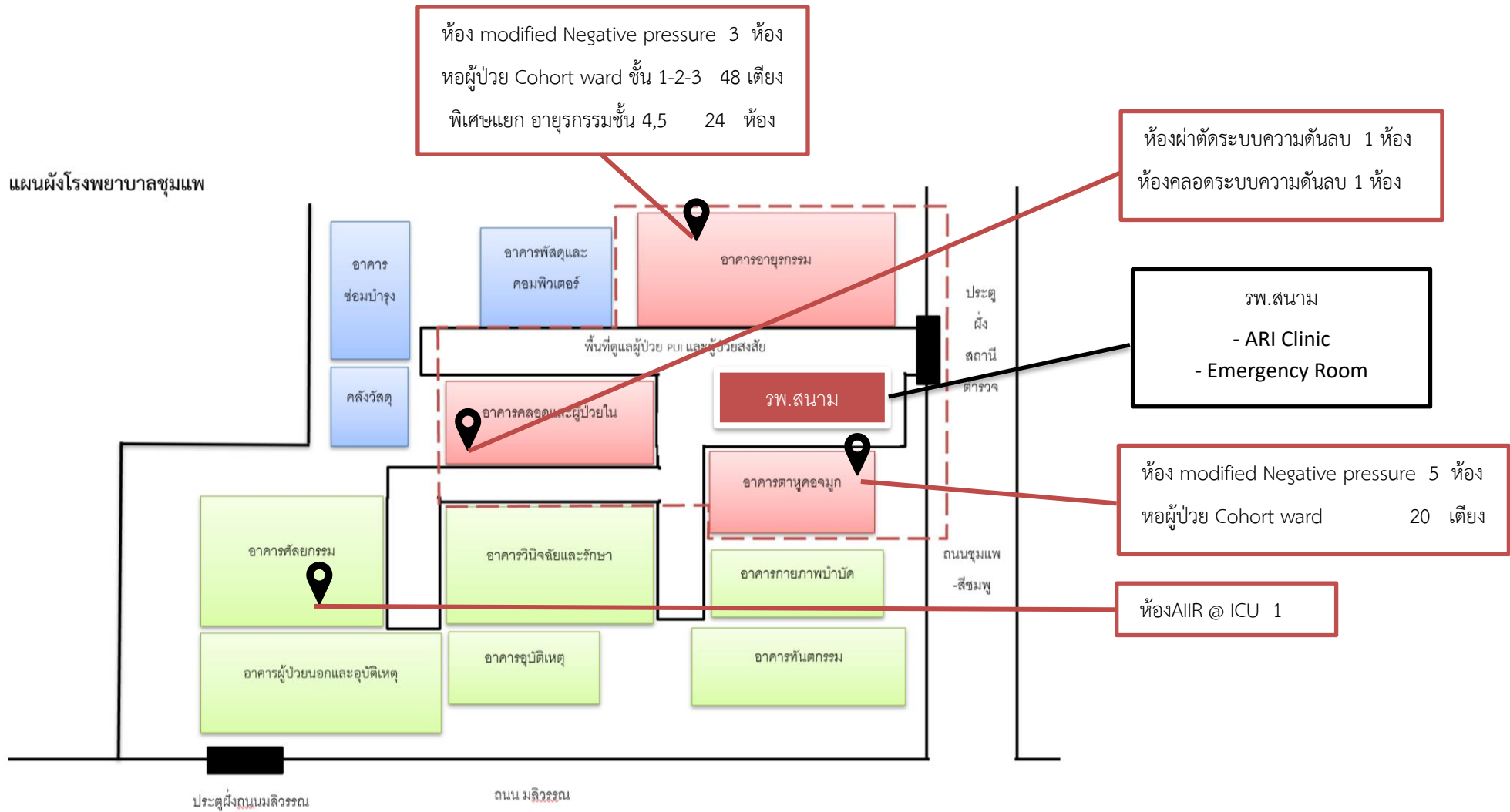


สถานการณ์ C รองรับผู้ป่วย 50 คน

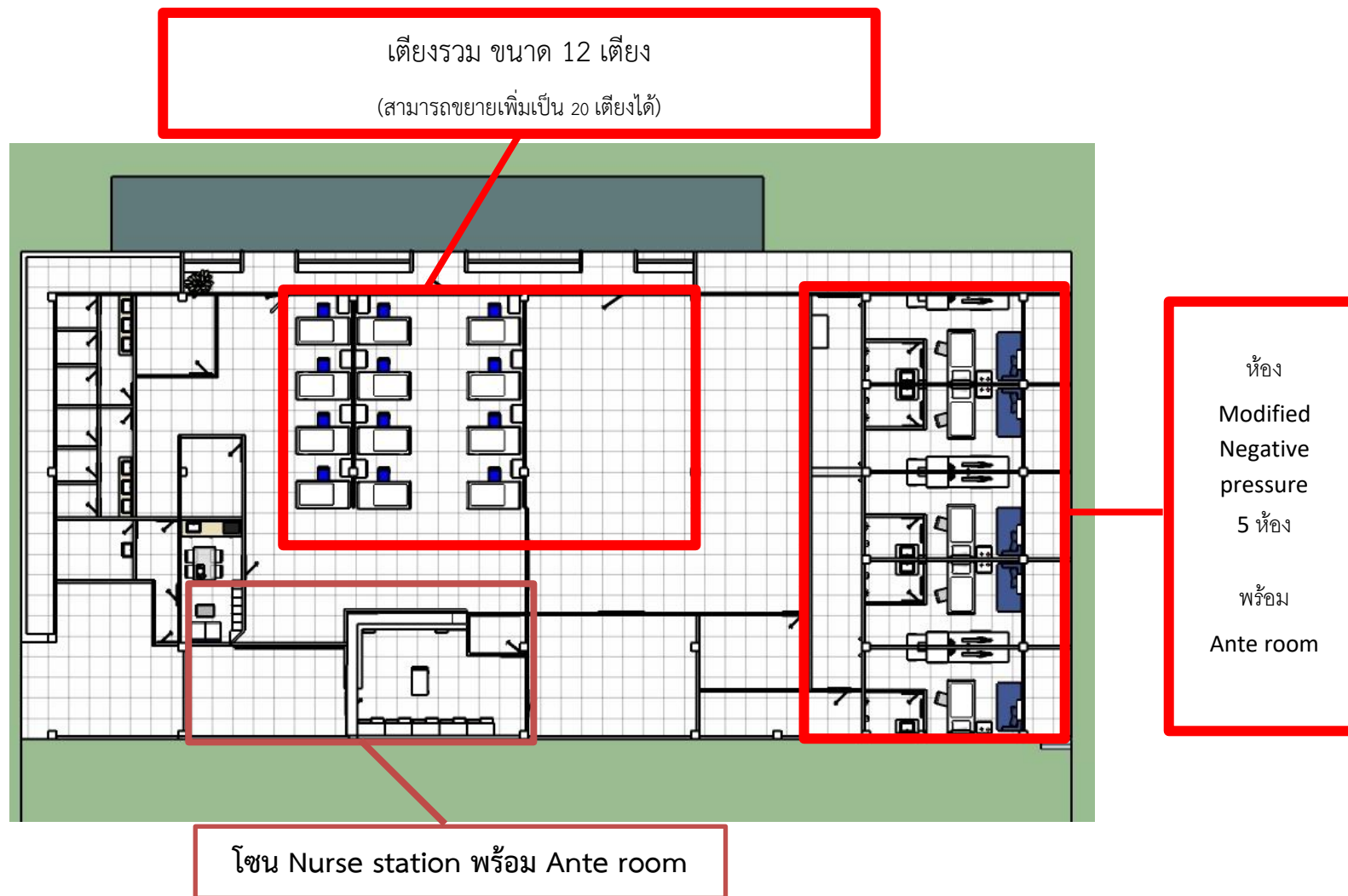


สถานการณ์ D รองรับผู้ป่วย 100 คน

แผนผังโรงพยาบาลชุมชนแพ



แผนผัง Cohort ward ณ หอผู้ป่วย ตาหุดอกจุมุก



โครงการปรับปรุงโครงสร้างทางกายภาพที่ต้องการสนับสนุนเพื่อให้ดำเนินการไปตามแผนสถานการณ์ A-B-C-D

ลำดับ	รายการ	มูลค่าต่อหน่วย	จำนวนที่ต้องการ	มูลค่ารวมทั้งหมด
1	ปรับปรุงห้องแยกความดันลบ (mod. AIIR)	500,000	5 ห้อง	2,500,000
2	ปรับปรุงหอผู้ป่วย Cohort ward (ห้องรวม) 1 หอผู้ป่วย	100,000	20 เตียง	2,000,000
3	ปรับปรุงหอผู้ป่วย Cohort ward (ห้องรวม) 3 หอผู้ป่วย	100,000	48 เตียง	4,800,000
4	ห้องผ่าตัดระบบความดันลบ	1,000,000	1 ห้อง	1,000,000
5	ห้องคลอดระบบความดันลบ	1,000,000	1 ห้อง	1,000,000
6	ห้องปฏิบัติการอณูชีววิทยา (RT-PCR)	500,000	1 ห้อง	500,000