

# แนวทางการดำเนินงานและจัดการวัคซีนสร้าง เสริมภูมิคุ้มกันโรคสำหรับหน่วยบริการ

ภญ.ญาศินี ตั้งวงษ์

สำนักงานหลักประกันสุขภาพแห่งชาติเขต 7 ขอนแก่น

# ความเป็นมา

## EPI Expanded Program on Immunization

- ▶ ในปีงบประมาณ 2552 สปสช. ได้สนับสนุนงบประมาณให้แก่กรมควบคุมโรค กระจายวัคซีนผ่าน VMI โครงการนำร่อง ทั้งหมด 28 จังหวัด
- ▶ มติ คณะกรรมการหลักประกันสุขภาพแห่งชาติ ครั้งที่ 10/2552 วันที่ 12 ตุลาคม 2552 ให้ สปสช. รับผิดชอบการบริหารวัคซีน EPI ผ่านระบบ VMI ขององค์การเภสัชกรรม ตั้งแต่ปีงบประมาณ 2553 เป็นต้นไป

# บทบาทในการจัดหาและสนับสนุนวัคซีน (ปี 2553-2554)

การกำจัดกวาดล้าง  
โรคหัดและโปลิโอ  
การควบคุมการระบาดและ  
การรณรงค์เสริม

ผู้เดินทางไปต่างประเทศ

การป้องกันไข้หวัดใหญ่  
ในบุคลากร

**กรมคร.**

วัคซีนพื้นฐาน  
(EPI Routine)

(รวมการติดตาม  
เด็กที่ไม่ได้รับวัคซีน  
ตามนัด)

**สปสช.**

# สิทธิประโยชน์

อายุ	วัคซีนที่ให้
แรกเกิด	BCG , HB1
2 เดือน	DTP-HB1,OPV1
4 เดือน	DTP-HB1,OPV2
6 เดือน	DTP-HB1,OPV3
9 เดือน	MMR1
1 ½ ปี	DTP4, OPV4, JE1, JE2
2 1/2 ปี	JE3
4 ปี	DTP5, OPV5
7 ปี (ป.1)	MMR2 ( BCG,dT,OPV )
12 ปี (ป. 6)	dT
หญิงตั้งครรภ์	dT

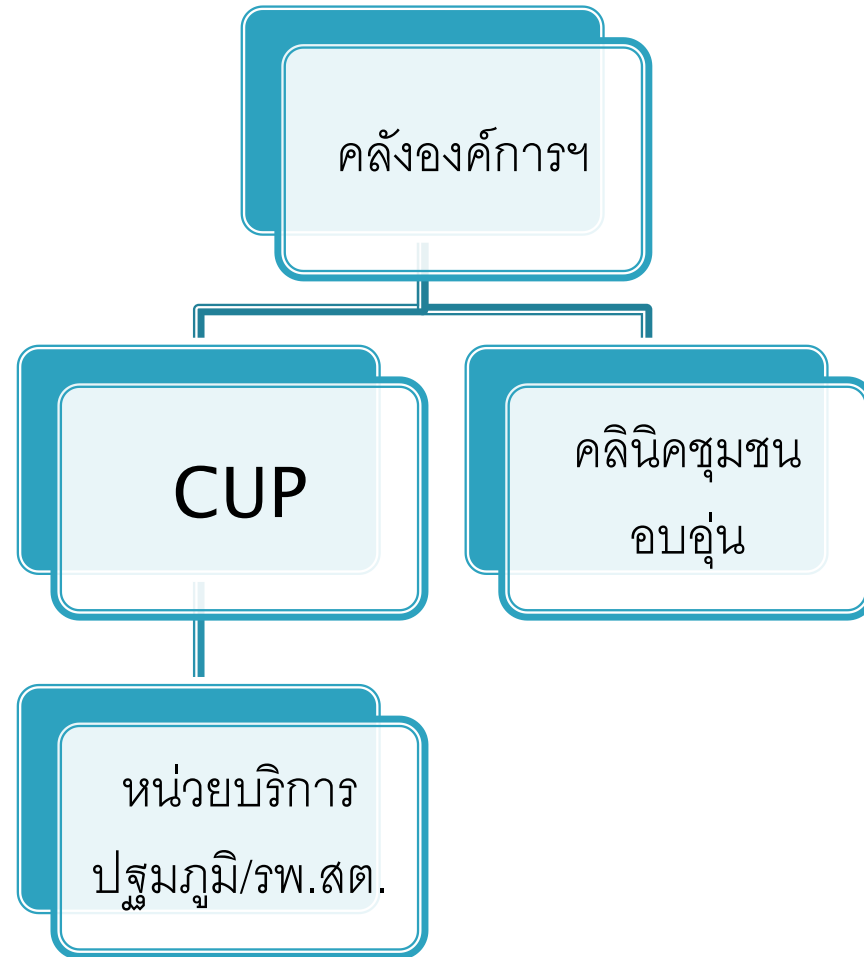
# เงื่อนไขการรับบริการ

- ▶ ประชากรไทยทุกคนที่อายุต่ำกว่า 5 ปี เด็กประถมศึกษาปีที่ 1 (อายุ 6-7 ปี) เด็กประถมศึกษาปีที่ 6 (อายุ 12 ปี) และหญิงตั้งครรภ์

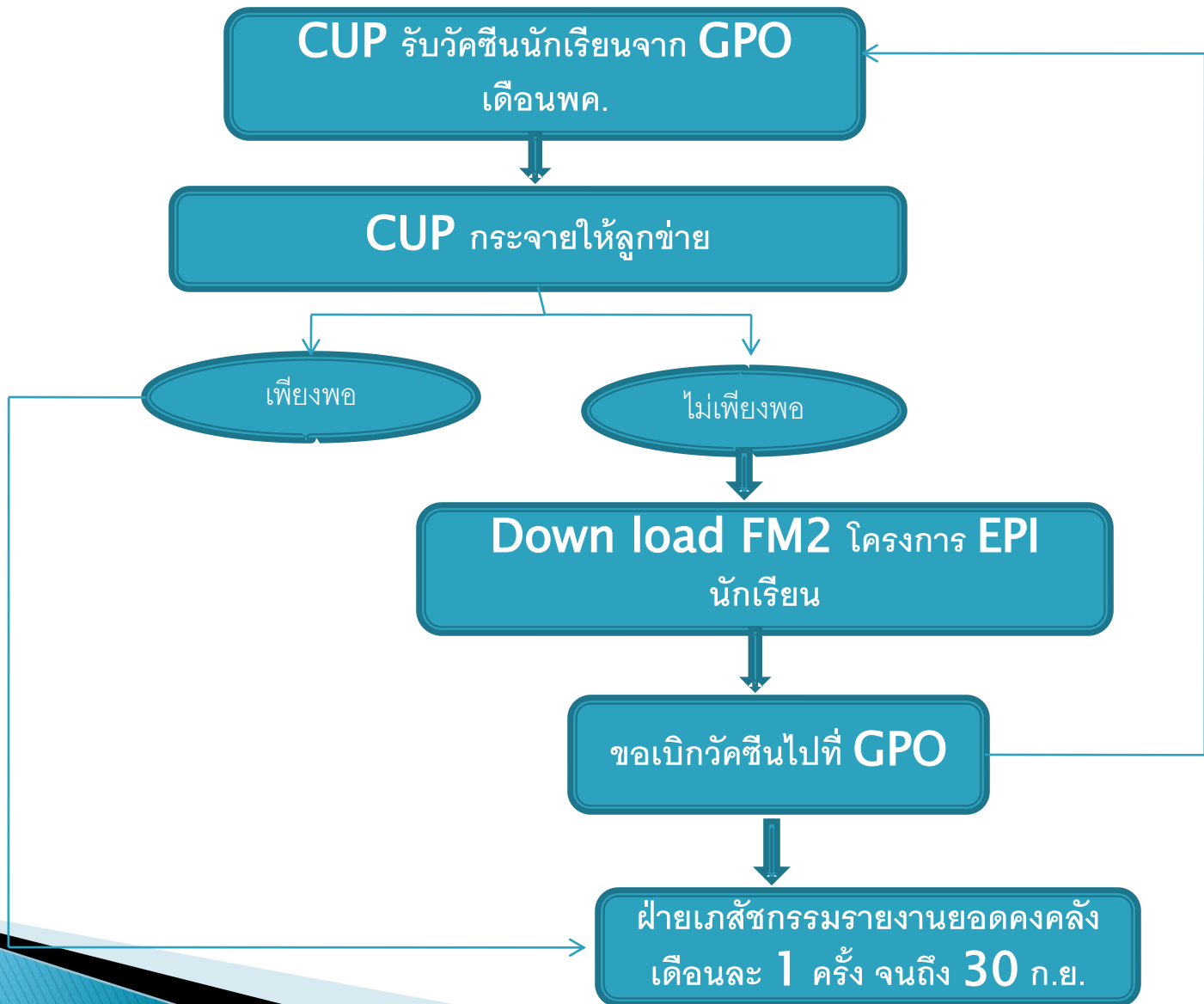
# คุณสมบัติของหน่วยบริการที่เข้าร่วมโครงการ

- ▶ หน่วยบริการระบบหลักประกันสุขภาพแห่งชาติ
- ▶ หน่วยบริการอื่นๆ ที่สำนักงานหลักประกันสุขภาพแห่งชาติสาขาเขต  
คัดเลือกตามแนวทางพิจารณา

# การกระจายวัคซีน EPI routine



# แนวทางการเบิกวัคซีนนักเรียน



## แนวทางการบริหารจัดการ กรณีเบิกวัคซีนเร่งด่วนเพื่อ ควบคุมโรคระบาด

- ▶ สสจ.ส่งหนังสือขอเบิก วัคซีนทุกชนิดที่ใช้เพื่อการรณรงค์ ให้  
วัคซีนเสริมและควบคุมโรค(นอกจาก routine )มาอย่างสำนึก  
โรคติดต่อทั่วไป เพื่อตรวจสอบความเหมาะสม (ภาคปฏิบัติ)

# แผนภาพแสดงขั้นตอนการขอเบิกวัคซีนชนิดเร่งด่วน

หน่วยบริการ แจ้งสสจ.เมื่อ  
มีการระบาด 1-2 วัน

สสจ./สคร. สอบข้อเท็จจริง ส่งข้อมูลไปที่ส.โรคติดต่อ  
กรมควบคุมโรค 1-2 วัน

MMR,OPV กลุ่มบริหาร  
เวชภัณฑ์ กรมควบคุม  
โรค ส่งวัคซีนให้หน่วย  
บริการ/สสจ. 1-2 วัน

วัคซีนอื่น กลุ่มบริหาร  
เวชภัณฑ์ กรมควบคุม  
โรค แจ้ง สปสช. แล้ว  
สนับสนุนให้หน่วย  
บริการ โดยตรงผ่าน  
VMI 1-2 วัน

## หมายเหตุ

- ▶ : จากแผนภาพจะเห็นว่า การเบิกวัคซีนจะใช้เวลาดำเนินการทั้งสิ้น 3-7 วัน ดังนั้นในการเบิกวัคซีนขอให้หน่วยงานประสานขอเบิกวัคซีนล่วงหน้าอย่างน้อย 3-5 วันทำการ

# ข้อมูลที่ต้องการเพื่อประกอบการขอเบิกวัคซีน

- ▶ เหตุผลในการขอเบิก
  - เก็บตก
  - ุปพรณ
- ▶ กลุ่มเป้าหมายมีกลุ่มใดบ้าง
  - ก่อนวัยเรียน (0-7 ปี)
  - เด็กนักเรียน (7-12 ปี)
  - กลุ่มเสี่ยงอื่น
- ▶ จำนวนคนในแต่ละกลุ่มเป้าหมาย จำนวน ใต้สแยกกรายชนิดวัคซีน

▶ รายละเอียดผู้ประสานงาน

○ รายละเอียดผู้ขอเบิก (สสจ./สคร.)

• ชื่อ

• เบอร์โทรศัพท์/มือถือ

○ รายละเอียดหน่วยงานที่รับวัคซีน

• ชื่อหน่วยงาน (สสจ./รพศ./รพท./รพช.)

• ชื่อ เบอร์โทรศัพท์/มือถือของผู้ประสาน (สสจ./รพศ./รพท./รพช.)

# ขั้นตอนการขอเบิกวัคซีนเพื่อป้องกันโรคเป็นการเร่งด่วน

- หน่วยบริการ หรือ สสอ. แจ้ง สสจ.เมื่อเกิดการระบาด
- สสจ. / สคร. สอบข้อเท็จจริง และจัดทำข้อมูล ส่งสำนักโรคติดต่อทั่วไป
  - ประสานกลุ่มพัฒนาวิชาการที่ 2 (กลุ่มโรคติดต่อที่ป้องกันได้ด้วยวัคซีนเดิม)
  - ส่งหนังสือขอเบิกซึ่งมีรายละเอียดตามข้อ A มาที่ กลุ่มพัฒนาวิชาการที่ 2 สำนักโรคติดต่อทั่วไป กรมควบคุมโรค
- ▶ คุณพอพิศ วรินทร์เสถียร
  - โทรศัพท์ 02-5903196-9
  - โทรสาร 02-9659152
  - มือถือ 081-6478831
  - ที่อยู่ สำนักโรคติดต่อทั่วไป กรมควบคุมโรค ถนนติวานนท์ ตำบลตลาดขวัญ อำเภอเมืองจังหวัดนนทบุรี 11000

○ กรณีเป็นการเบิกวัคซีน MMR และ/หรือ OPV เพื่อเก็บตก หรือควบคุมการระบาดหรือ รณรงค์โดยไม่คำนึงถึงประวัติการได้รับวัคซีนเดิม กลุ่มพัฒนาวิชาการที่ 2 แจ้งกลุ่มบริหารเวชภัณฑ์ เพื่อจัดส่งวัคซีนสนับสนุนให้กับหน่วยบริการให้ สสจ. ผ่านช่องทางที่เหมาะสม ภายใน 48 ชม. นับจากได้รับหนังสือขอเบิกวัคซีนจากกลุ่มพัฒนาวิชาการที่ 2

• กลุ่มบริหารเวชภัณฑ์

• ญ.กัลยา สกุลไทย

• โทรศัพท์ 02-5903222

• มือถือ 086-7605663

• โทรสาร 02-5917716

• Email address PHARMA\_GCD@HOTMAIL.COM

- กรณีเป็นวัคซีนอื่นๆ กลุ่มพัฒนาวิชาการที่ 2 แจกกลุ่มบริหารเวชภัณฑ์ และกลุ่มบริหารเวชภัณฑ์ แจกสำนักงานหลักประกันสุขภาพแห่งชาติ เพื่ออนุมัติตัดวัคซีนจัดส่งเพื่อสนับสนุนให้หน่วยบริการโดยตรงผ่านระบบ VMI องค์การเภสัชกรรมรับข้อมูลและจัดส่งวัคซีนถึงหน่วยบริการภายใน 48 ชม. (นับจากได้รับข้อมูลจาก สปสช.)

- ▶
  - กองทุนยาเวชภัณฑ์วัคซีน

- ภญ.วรรณภา สกุลพราหมณ์

- โทรศัพท์ 02-1414201

- มือถือ 084-3878045

- โทรสาร 02-1439754

- Email address [WANNAPA.S@NHSO.GO.TH](mailto:WANNAPA.S@NHSO.GO.TH)

## ▶ องค์การเภสัชกรรม

กองบริหารผลิตภัณฑ์

ภก.กิตติ ระหงษ์

โทรศัพท์ 02-2038927

มือถือ 081-3846079

แผนกกระจายผลิตภัณฑ์ส่วนกลาง

ภญ.จิตาภา เสน่ห์หนูช

โทรศัพท์ 02-2038957,02-2038976,02-2038984

# แนวทางการสนับสนุนวัคซีน MMR (1)

สำนักโรคติดต่อทั่วไป สนับสนุนวัคซีน MMR

ทั้งในระยะก่อนเกิดโรค และระยะที่มีการระบาด โดย  
สสจ. สามารถขอรับการสนับสนุนวัคซีนได้ใน 2 กรณี

*กรณีที่ 1 เก็บตก (catch up)*

รณรงค์ในเด็กก่อนวัยเรียน หรือ เด็กวัยเรียนที่ไม่ได้  
รับวัคซีนหัด/MMR ครบตามเกณฑ์

# แนวทางการสนับสนุนวัคซีน MMR (2)

## กรณีที่ 2 บูปรม (top up)

ให้ MMR แก่เด็กทุกคนโดยไม่คำนึงถึงประวัติการเจ็บป่วย และประวัติการได้รับวัคซีนในอดีต เพื่อ

- ▶ **ควบคุมการระบาด หรือ**
- ▶ **การรณรงค์ให้วัคซีนกรณีไม่มีหลักฐานการได้รับวัคซีน  
ของเด็กก่อนวัยเรียน/วัยเรียน หรือ**
- ▶ **มีกลุ่มเสี่ยงในพื้นที่รับผิดชอบ**

# แนวทางการสนับสนุนวัคซีน MMR (3)

สสจ. มีหนังสือขอเบิกวัคซีน MMR ไปยัง *สำนักโรคติดต่อทั่วไป กรมควบคุมโรค* โดยมีรายละเอียดดังนี้

- ✘ เหตุผลการขอเบิกวัคซีน (เพื่อ *catch up* หรือ *mop up*)
- ✘ จำนวนกลุ่มเป้าหมาย
- ✘ ชนิดของวัคซีนที่ขอเบิก จำนวนวัคซีนที่ขอเบิก  
(รวมอัตราสูญเสีย ร้อยละ 10)
- ✘ วันที่ต้องการได้รับวัคซีน และวันที่จะให้บริการวัคซีน
- ✘ ชื่อ และเบอร์โทรศัพท์ของผู้ประสาน

# แนวทางการสนับสนุนวัคซีน MMR (4)

- ▶ หากต้องการใช้วัคซีนอย่างรีบด่วน เพื่อควบคุมการระบาด ขอให้ สสจ.ประสานงานมาได้ที่

กลุ่มบริหารเวชภัณฑ์

โทรศัพท์ 0-2590-3222 และ 0-2590-3365

โทรสาร 0-2591-7716

หรือ e-mail : [pharma\\_gcd@hotmail.com](mailto:pharma_gcd@hotmail.com)

- ▶ สำนักโรคติดต่อทั่วไป จะจัดส่งโดยวิธีต่างๆ เช่น
  - จัดส่งให้เอง
  - จ้างหน่วยงานภาครัฐ/เอกชน จัดส่งวัคซีนแทน

# แนวทางการสนับสนุนวัคซีน MMR (1)

สำนักโรคติดต่อทั่วไป สนับสนุนวัคซีน MMR

ทั้งในระยะก่อนเกิดโรค และระยะที่มีการระบาด โดย  
สสจ. สามารถขอรับการสนับสนุนวัคซีนได้ใน 2 กรณี

*กรณีที่ 1 เก็บตก (catch up)*

รณรงค์ในเด็กก่อนวัยเรียน หรือ เด็กวัยเรียนที่ไม่ได้  
รับวัคซีนหัด/MMR ครบตามเกณฑ์

# แนวทางการสนับสนุนวัคซีน MMR (2)

## *กรณีที่ 2 บูปรม (top up)*

ให้ MMR แก่เด็กทุกคนโดยไม่คำนึงถึงประวัติการเจ็บป่วย และประวัติการได้รับวัคซีนในอดีต เพื่อ

- ▶ **ควบคุมการระบาด หรือ**
- ▶ **การรณรงค์ให้วัคซีนกรณีไม่มีหลักฐานการได้รับวัคซีน**  
**ของเด็กก่อนวัยเรียน/วัยเรียน หรือ**
- ▶ **มีกลุ่มเสี่ยงในพื้นที่รับผิดชอบ**

# แนวทางการสนับสนุนวัคซีน MMR (3)

สสจ. มีหนังสือขอเบิกวัคซีน MMR ไปยัง *สำนักโรคติดต่อทั่วไป กรมควบคุมโรค* โดยมีรายละเอียดดังนี้

- ✘ เหตุผลการขอเบิกวัคซีน (เพื่อ *catch up* หรือ *mop up*)
- ✘ จำนวนกลุ่มเป้าหมาย
- ✘ ชนิดของวัคซีนที่ขอเบิก จำนวนวัคซีนที่ขอเบิก  
(รวมอัตราสูญเสีย ร้อยละ 10)
- ✘ วันที่ต้องการได้รับวัคซีน และวันที่จะให้บริการวัคซีน
- ✘ ชื่อ และเบอร์โทรศัพท์ของผู้ประสาน

# แนวทางการสนับสนุนวัคซีน MMR (4)

- ▶ หากต้องการใช้วัคซีนอย่างรีบด่วน เพื่อควบคุมการระบาด ขอให้ สสจ.ประสานงานมาได้ที่

กลุ่มบริหารเวชภัณฑ์

โทรศัพท์ 0-2590-3222 และ 0-2590-3365

โทรสาร 0-2591-7716

หรือ e-mail : [pharma\\_gcd@hotmail.com](mailto:pharma_gcd@hotmail.com)

- ▶ สำนักโรคติดต่อทั่วไป จะจัดส่งโดยวิธีต่างๆ เช่น
  - จัดส่งให้เอง
  - จ้างหน่วยงานภาครัฐ/เอกชน จัดส่งวัคซีนแทน

# แนวทางการบริหารจัดการวัคซีนพิษสุนัขบ้า

- ▶ สำนักงานปลัดกระทรวงสาธารณสุข ได้ทำหนังสือ สธ. 0209.02/2022 ลงวันที่ 30 พ.ย. 2552 ให้ สปสช. มอบให้องค์กรฯ เป็นผู้ดำเนินการ จัดหาวัคซีนพิษสุนัขบ้า เพื่อกระจายให้หน่วยบริการ ในปีงบประมาณ 2554 เป็นปีแรก

# แนวทางการบริหารจัดการวัคซีนพิษสุนัขบ้า

- ▶ เป้าหมาย : ผู้สัมผัสโรคพิษสุนัขบ้าทุกสิทธิการรักษาพยาบาล (เงินที่หักจากหน่วยบริการเพื่อจัดหาวัคซีนเป็นเงินเหมาจ่ายรายหัวสำหรับสิทธิหลักประกันสุขภาพแห่งชาติ)
- ▶ หน่วยบริการ : หน่วยบริการในระบบหลักประกันสุขภาพแห่งชาติ  
สังกัดสำนักงานปลัดกระทรวงสาธารณสุข

# การบริหารจัดการงบประมาณเพื่อการจัดซื้อวัคซีนป้องกันโรคพิษสุนัขบ้า

- ▶ สำนักงานหลักประกันสุขภาพแห่งชาติทำแผนการจัดหาวัคซีนรายหน่วยบริการส่งให้สำนักงานหลักประกันสุขภาพสาขาเขต เพื่อให้สำนักงานสาธารณสุขจังหวัด และหน่วยบริการยื่นขออนุญาตจัดสรร
- ▶ ให้สำนักงานหลักประกันสุขภาพแห่งชาติ มอบให้องค์การเภสัชกรรม เป็นผู้ดำเนินการจัดหาวัคซีนป้องกันพิษสุนัขบ้าเพื่อกระจายให้แก่หน่วยบริการในระบบ VMI

## หมายเหตุ

- ▶ เนื่องจากงบประมาณในปีงบประมาณ 2554 ได้ถูกใช้เพื่อการจัดซื้อวัคซีนทั้งหมดแล้ว การจัดสรรวัคซีนในปีงบประมาณ 2555 สำนักงานหลักประกันสุขภาพจึงได้ดำเนินการบริหารจัดการงบประมาณปีงบประมาณ 2554 ดังนี้
- ▶ ยอดคงเหลือปีงบประมาณ 2554 จะนำมารวมกับยอดจัดสรรปี 2555
- ▶ ยอดที่เกิดจากการหักงบประมาณเหลือมกันในปีงบประมาณ 2554 จะนำมาคำนวณเป็นปริมาณวัคซีนและจัดสรรเพิ่มเติมให้กับหน่วยบริการในปีงบประมาณ 2555



# การจัดสรรวัคซีนพิษสุนัขบ้า

ปริมาณวัคซีนจัดสรรปี 2555 = ปริมาณที่จังหวัดยื่นยันแยกราย CUP + ยอดคงเหลือ ปี 54  
+ ยอดที่เกิดจากการหักบประมาณเหลือมกันในปีงบประมาณ 2554

# การเบิกวัคซีนป้องกันโรคพิษสุนัขบ้าผ่านระบบ VMI

- ▶ สำนักงานหลักประกันสุขภาพแห่งชาติ ได้จัดทำเพดานของปริมาณการเบิกวัคซีนป้องกันโรคพิษสุนัขบ้าปีงบประมาณ 2555 แยกรายจังหวัด และให้หน่วยบริการยืนยัน
- ▶ โดยหน่วยบริการภายในจังหวัดสามารถเบิกวัคซีนผ่านระบบ VMI ตามความต้องการใช้จริง ในกรณีที่มีการเบิกวัคซีนดังกล่าวเกินเพดานของแต่ละจังหวัด และยังคงมีวัคซีนเหลือคงคลังขององค์กรฯ หน่วยบริการสามารถเบิกได้ แต่จะบันทึกปริมาณวัคซีนที่แต่ละจังหวัดเบิกเกินเพดานเอาไว้ เพื่อนำมาหักออกจากงบเหมาจ่ายรายหัวในแต่ละจังหวัด ในปีถัดไป ซึ่งการปรับแก้ภายในจังหวัดให้เป็นบทบาทของสำนักงานสาธารณสุขจังหวัด (สสจ.)

- ▶ ในกรณีที่หน่วยบริการต้องการขอปรับค่าอัตราใช้ต่อเดือน (Reorder Point: ROP) หน่วยบริการต้องแจ้งขอปรับค่าอัตราใช้ต่อเดือนดังกล่าวมาที่สำนักงานหลักประกันสุขภาพแห่งชาติ
- ▶ การปรับเปลี่ยนอัตราการใช้ในปีงบประมาณ 2555 สำนักงานฯ ขอสงวนสิทธิ์ไม่ให้มีการปรับเปลี่ยนชนิดวัคซีนระหว่างปี แต่หน่วยบริการยังคงสามารถปรับปริมาณการใช้ได้ โดยใช้กระบวนการเดียวกับโครงการเบิกวัคซีนสร้างเสริมภูมิคุ้มกันโรคขั้นพื้นฐาน (EPI Routine)

# กระบวนการเบิกวัคซีนป้องกันโรคพิษสุนัขบ้าผ่านระบบ VMI



Microsoft Office  
Word Document

ตารางสรุปยอดจัดสรรวัคซีนป้องกันพิษสุนัขบ้าปี 2555 ขอนแก่น



Foxit Reader  
Document